



แผนบริหารจัดการ ความเสี่ยง (RISK MANAGEMENTX)

องค์การบริหารส่วนจังหวัดบึงกาฬ
ประจำปีงบประมาณ พ.ศ. ๒๕๖๙

กองยุทธศาสตร์และงบประมาณ



ประกาศองค์การบริหารส่วนจังหวัดบึงกาฬ
เรื่อง ประกาศใช้แผนบริหารจัดการความเสี่ยงขององค์การบริหารส่วนจังหวัดบึงกาฬ
ประจำปีงบประมาณ พ.ศ. ๒๕๖๙

ด้วยพระราชบัญญัติวินัยการเงินการคลังของรัฐ พ.ศ. ๒๕๖๑ มาตรา ๗๙ บัญญัติให้
หน่วยงานของรัฐจัดให้มีการตรวจสอบภายใน การควบคุมภายใน และการบริหารจัดการความเสี่ยง โดยให้ถือ
ปฏิบัติตามมาตรฐานและหลักเกณฑ์ที่กระทรวงการคลังกำหนด และองค์การบริหารส่วนจังหวัดบึงกาฬ
ได้ประกาศใช้นโยบายการบริหารจัดการความเสี่ยงขององค์การบริหารส่วนจังหวัดบึงกาฬ ประจำปีงบประมาณ
พ.ศ. ๒๕๖๙ เมื่อวันที่ ๑๘ พฤศจิกายน ๒๕๖๘

เพื่อให้เป็นไปตามหลักเกณฑ์กระทรวงการคลังว่าด้วยมาตรฐานและหลักเกณฑ์ปฏิบัติ
การบริหารจัดการความเสี่ยงสำหรับหน่วยงานของรัฐ พ.ศ. ๒๕๖๒ ข้อ ๒.๖ หน่วยงานของรัฐต้องจัดทำแผน
บริหารจัดการความเสี่ยงอย่างน้อยปีละครั้งและต้องมีการสื่อสารแผนบริหารจัดการความเสี่ยงกับผู้ที่เกี่ยวข้อง
ทุกฝ่ายจึงประกาศใช้แผนการบริหารจัดการความเสี่ยงขององค์การบริหารส่วนจังหวัดบึงกาฬ ประจำปี
งบประมาณพ.ศ. ๒๕๖๙ ให้หน่วยงานในสังกัดถือปฏิบัติและดำเนินการบริหารจัดการความเสี่ยงอย่างต่อเนื่องต่อไป

จึงประกาศให้ทราบโดยทั่วกัน

ประกาศ ณ วันที่ ๓๐ ธันวาคม พ.ศ. ๒๕๖๘

(นางแว่นฟ้า ทองศรี)
นายกองค์การบริหารส่วนจังหวัดบึงกาฬ

คำนำ

การบริหารจัดการความเสี่ยงเป็นหน้าที่ของทุกคนในองค์กร ตั้งแต่ผู้บริหารท้องถิ่นจนถึงเจ้าหน้าที่ทุกระดับ เพราะการบริหารความเสี่ยงที่มีประสิทธิภาพต้องเริ่มตั้งแต่การกำหนดกลยุทธ์ด้วยการมองภาพรวมทั้งหมดขององค์กร โดยคำนึงถึงเหตุการณ์หรือปัจจัยเสี่ยงที่สามารถส่งผลกระทบต่อมูลค่ารวมขององค์กร แล้วกำหนดแผนการจัดการความเสี่ยงเพื่อให้ความเสี่ยงขององค์กรอยู่ในระดับที่สามารถยอมรับและจัดการได้ เพื่อการสร้างหลักประกันที่องค์กรจะสามารถบรรลุเป้าหมายที่ตั้งไว้

คณะกรรมการและคณะทำงานบริหารจัดการความเสี่ยงได้ร่วมกันจัดทำแผนบริหารจัดการความเสี่ยงขององค์การบริหารส่วนจังหวัดบึงกาฬ ประจำปีงบประมาณ พ.ศ. ๒๕๖๙ เพื่อให้ผู้บริหารท้องถิ่นและผู้ปฏิบัติงาน มีความเข้าใจถึงกระบวนการบริหารจัดการความเสี่ยง สามารถดำเนินการตามกระบวนการบริหารจัดการความเสี่ยงที่ได้กำหนดไว้ ซึ่งเป็นการลดมูลเหตุและโอกาสที่จะเกิดความเสียหายให้ระดับความเสี่ยงและขนาดความเสียหายที่จะเกิดขึ้นอยู่ในระดับที่สามารถยอมรับ ประเมิน ควบคุม และตรวจสอบได้อย่างมีระบบ

แผนบริหารจัดการความเสี่ยงนี้ จะบรรลุวัตถุประสงค์ตามความคาดหวังได้ก็ต่อเมื่อได้มีการนำแผนไปสู่การปฏิบัติอย่างเป็นรูปธรรมของผู้บริหารท้องถิ่นและเจ้าหน้าที่ผู้ปฏิบัติงานทุกระดับที่จะให้ความร่วมมือในการนำไปดำเนินการต่อ และหวังเป็นอย่างยิ่งว่าแผนบริหารจัดการความเสี่ยงฉบับนี้จะเป็นประโยชน์แก่การปฏิบัติงานของบุคลากรที่เกี่ยวข้อง รวมทั้งเป็นประโยชน์ต่อการพัฒนางานขององค์การบริหารส่วนจังหวัดบึงกาฬต่อไป

คณะกรรมการบริหารจัดการความเสี่ยง
องค์การบริหารส่วนจังหวัดบึงกาฬ

สารบัญ

หน้า

บทที่ ๑ บทนำ

๑. หลักการและเหตุผล ๑
๒. วัตถุประสงค์ของการบริหารจัดการความเสี่ยง ๒
๓. เป้าหมายของการบริหารจัดการความเสี่ยง ๒
๔. ประโยชน์ของการบริหารจัดการความเสี่ยง ๒
๕. ขั้นตอนการปฏิบัติงานการบริหารจัดการความเสี่ยง ๓
๖. นิยามความเสี่ยง ๔

บทที่ ๒ ข้อมูลพื้นฐานขององค์การบริหารส่วนจังหวัดบึงกาฬ

๑. ประวัติความเป็นมา ๖
๒. ข้อมูลพื้นที่และประชากร ๖
๓. รายรับ - รายจ่าย ๘
๔. วิสัยทัศน์ ๙
๕. พันธกิจ ๙
๖. ยุทธศาสตร์องค์การบริหารส่วนจังหวัดบึงกาฬ ๙
๗. ค่าเป้าหมาย ๑๑
๘. ยุทธศาสตร์การพัฒนาและกลยุทธ์ ๑๒
๙. อำนาจหน้าที่และภารกิจ ๑๒
๑๐. โครงสร้างองค์กร ๑๕

บทที่ ๓ แนวทางการบริหารจัดการความเสี่ยง

๑. แนวทางการดำเนินงานและกลไกการบริหารจัดการความเสี่ยง ๑๖
๒. กลไกการบริหารจัดการความเสี่ยง ๑๖
๓. คณะกรรมการและคณะทำงานบริหารจัดการความเสี่ยง ๑๗

บทที่ ๔ กระบวนการบริหารจัดการความเสี่ยง

- การประเมินความเสี่ยงเพื่อบรรลุเป้าหมายการดำเนินงานตาม
ยุทธศาสตร์ขององค์การบริหารส่วนจังหวัด ๑๘
๑. การวิเคราะห์องค์กร ๑๙
 ๒. การกำหนดนโยบายบริหารจัดการความเสี่ยง ๑๙
 ๓. การระบุความเสี่ยง ๑๙
 ๔. การประเมินความเสี่ยง ๒๑
 ๕. การตอบสนองความเสี่ยง ๒๕
 ๖. การติดตามและทบทวน ๒๖
 ๗. การสื่อสารและการรายงาน ๒๖

สารบัญ (ต่อ)

	หน้า
บทที่ ๕ แผนบริหารจัดการความเสี่ยง	
๑. การคัดเลือกโครงการ/กิจกรรม	๒๗
๒. การกำหนดขอบเขตความรับผิดชอบตามประเด็นยุทธศาสตร์ (แบบ บส.๑)	๒๙
๓. การวิเคราะห์โอกาส ผลกระทบ และการตอบสนองความเสี่ยง (แบบ บส.๒)	๓๕
๔. รายงานการจัดทำแผนบริหารจัดการความเสี่ยง (แบบ บส.๓)	๔๒

บทที่ ๑

บทนำ

๑. หลักการและเหตุผล

การบริหารจัดการความเสี่ยงเป็นเครื่องมือกลยุทธ์ที่สำคัญตามหลักการกำกับดูแลการบริหารจัดการที่ดี เป็นเครื่องมือที่นักบริหารนำมาช่วยให้การบริหารงานและการตัดสินใจด้านต่าง ๆ เช่น การวางแผน การกำหนด กลยุทธ์ การติดตาม การควบคุม และประเมินผลการปฏิบัติงาน ตลอดจนการใช้ทรัพยากรอย่างเหมาะสม มีประสิทธิภาพมากขึ้น ช่วยลดการสูญเสียและโอกาสที่จะทำให้เกิดความเสียหายแก่องค์กรภายใต้สภาวะ การดำเนินงานของทุกองค์กรล้วนแต่มีความเสี่ยงซึ่งเป็นความไม่แน่นอนที่อาจจะส่งผลกระทบต่อ การดำเนินงานหรือเป้าหมายขององค์กรจำเป็นต้องมีการจัดการความเสี่ยงเหล่านั้นอย่างเป็นระบบ โดยระบุความเสี่ยงว่าปัจจัย ไດบ้างที่กระทบต่อการดำเนินงานหรือเป้าหมายขององค์กรวิเคราะห์ความเสี่ยงจากโอกาสและผลกระทบ ที่เกิดขึ้น จัดลำดับความสำคัญของความเสี่ยง กำหนดแนวทางในการจัดการความเสี่ยง และต้องคำนึงถึงความ คุ่มค่าในการจัดการความเสี่ยงอย่างเหมาะสม

นอกจากนี้ ตามพระราชบัญญัติวินัยการเงินการคลังของรัฐ พ.ศ. ๒๕๖๑ หมวด ๔ การบัญชี การรายงาน และการตรวจสอบ มาตรา ๗๙ บัญญัติให้หน่วยงานของรัฐจัดให้มีการตรวจสอบภายใน การควบคุม ภายในและการบริหารจัดการความเสี่ยง โดยถือปฏิบัติตามมาตรฐานและหลักเกณฑ์กระทรวงการคลังกำหนดและ หนังสือกระทรวงการคลัง ที่ กค ๐๔๐๙.๔/ว ๒๓ ลงวันที่ ๑๙ มีนาคม ๒๕๖๒ เรื่อง มาตรฐานและหลักเกณฑ์ ปฏิบัติบริหารจัดการความเสี่ยงสำหรับหน่วยงานของรัฐ พ.ศ. ๒๕๖๒ กำหนดให้หน่วยงานของรัฐต้องจัดให้มีการบริหารจัดการความเสี่ยง โดยถือปฏิบัติในรอบระยะเวลาบัญชีของหน่วยงานของรัฐ ในรอบปีงบประมาณถัด จากที่กระทรวงการคลังประกาศเป็นต้นไป และ ข้อ ๔ ของหลักเกณฑ์ของกระทรวงการคลังว่าด้วยมาตรฐาน และ หลักเกณฑ์ปฏิบัติการบริหารจัดการความเสี่ยงสำหรับ หน่วยงานของรัฐ พ.ศ. ๒๕๖๒ ระบุว่า กรณีหน่วยงานของ รัฐมีเจตนาหรือปล่อยปละละเลยในการปฏิบัติตามมาตรฐานหรือหลักเกณฑ์ปฏิบัติการบริหารจัดการความเสี่ยง สำหรับหน่วยงานของรัฐที่กระทรวงการคลังกำหนด โดยไม่มีเหตุอันควรให้กระทรวงการคลังพิจารณาความ เหมาะสมในการเสนอความเห็นเกี่ยวกับพฤติกรรมของหน่วยงานของรัฐดังกล่าว ให้ผู้ที่เกี่ยวข้องดำเนินการตาม อำนาจหน้าที่ต่อไป ประกอบกับมีหนังสือกรมส่งเสริมการปกครองท้องถิ่น ที่ มท ๐๘๐๕.๒/ว ๓๔๑๒ ลงวันที่ ๑๘ สิงหาคม ๒๕๖๖ เรื่อง ชักซ้อมแนวทางในการจัดทำรายงานการบริหารจัดการความเสี่ยงขององค์กรปกครองส่วน ท้องถิ่น ตามหลักเกณฑ์กระทรวงการคลังว่าด้วยมาตรฐานและหลักเกณฑ์ปฏิบัติการบริหารจัดการความเสี่ยง สำหรับหน่วยงานของรัฐ พ.ศ. ๒๕๖๒ และที่แก้ไขเพิ่มเติม เพื่อให้องค์กรปกครองส่วนท้องถิ่นใช้เป็นแนวทางปฏิบัติ ในการจัดทำรายงานการบริหารจัดการความเสี่ยงและเสนอให้ผู้บริหารท้องถิ่นพิจารณาอย่างน้อยปีละ ๑ ครั้ง

ดังนั้น คณะกรรมการบริหารจัดการความเสี่ยงและคณะทำงานบริหารจัดการความเสี่ยงของ องค์กรบริหารส่วนจังหวัดบึงกาฬ จึงได้จัดทำแผนบริหารจัดการความเสี่ยงขององค์กรบริหารส่วนจังหวัดบึงกาฬ ประจำ ปีงบประมาณ พ.ศ. ๒๕๖๙ สำหรับใช้เป็นแนวทางในการบริหารปัจจัยและควบคุมกิจกรรม รวมทั้งกระบวนการ ดำเนินการต่าง ๆ เพื่อลดมูลเหตุของแต่ละโอกาสที่จะทำให้เกิดความเสียหายให้ระดับ ความเสี่ยงและผลกระทบ ที่จะเกิดขึ้นในอนาคตให้อยู่ในระดับที่สามารถยอมรับ ประเมิน ควบคุม และตรวจสอบได้อย่างมีระบบ

๒. วัตถุประสงค์ของการบริหารจัดการความเสี่ยง

- ๑) เพื่อให้ผู้บริหารท้องถิ่นและผู้ปฏิบัติงานเข้าใจหลักการและกระบวนการบริหารจัดการความเสี่ยง
- ๒) เพื่อให้ผู้ปฏิบัติงานได้รับทราบขั้นตอนและกระบวนการในการวางแผนบริหารจัดการความเสี่ยง
- ๓) เพื่อให้มีการปฏิบัติตามกระบวนการบริหารจัดการความเสี่ยงอย่างเป็นระบบและต่อเนื่อง
- ๔) เพื่อใช้เป็นเครื่องมือในการบริหารจัดการความเสี่ยง
- ๕) เพื่อเป็นเครื่องมือในการสื่อสารและสร้างความเข้าใจตลอดจนเชื่อมโยงการบริหารจัดการความเสี่ยง

กับกลยุทธ์

- ๖) เพื่อลดโอกาสและผลกระทบของความเสี่ยงที่จะเกิดขึ้นกับองค์กร

๓. เป้าหมายของการบริหารจัดการความเสี่ยง

๑) ผู้บริหารท้องถิ่นและผู้ปฏิบัติงานมีความรู้ความเข้าใจเรื่องการบริหารจัดการความเสี่ยงเพื่อนำไปใช้ในการดำเนินงานตามยุทธศาสตร์และแผนปฏิบัติงานประจำปี ให้บรรลุตามวัตถุประสงค์และเป้าหมายที่กำหนดไว้

๒) ผู้บริหารท้องถิ่นและผู้ปฏิบัติงานสามารถระบุความเสี่ยง วิเคราะห์ความเสี่ยง ประเมินความเสี่ยง และจัดการความเสี่ยงให้อยู่ในระดับที่ยอมรับได้

๓) สามารถนำแผนบริหารจัดการความเสี่ยงไปใช้ในการบริหารงานที่รับผิดชอบ

๔) พัฒนาความสามารถของบุคลากรและกระบวนการดำเนินงานภายในองค์กรอย่างต่อเนื่อง

๕) เกิดความรับผิดชอบต่อความเสี่ยงและการบริหารจัดการความเสี่ยงถูกกำหนดขึ้นอย่างเหมาะสมทั่วทั้งองค์กร

- ๖) การบริหารจัดการความเสี่ยงให้ได้รับการปลูกฝังให้เป็นวัฒนธรรมองค์กร

๔. ประโยชน์ของการบริหารจัดการความเสี่ยง

การดำเนินการบริหารจัดการความเสี่ยงจะช่วยให้ผู้บริหารมีข้อมูลที่ใช้ในการตัดสินใจได้ดียิ่งขึ้น องค์กรสามารถจัดการกับปัญหาอุปสรรค และอยู่รอดได้ในสถานการณ์ที่ไม่คาดคิดหรือสถานการณ์ที่อาจทำให้องค์กรเกิดความเสียหาย และประโยชน์ที่คาดว่าจะได้รับการดำเนินการบริหารจัดการความเสี่ยง มีดังนี้

๑) เป็นส่วนหนึ่งของหลักการบริหารกิจการบ้านเมืองที่ดี การบริหารจัดการความเสี่ยงจะช่วยให้คณะกรรมการและคณะทำงานบริหารจัดการความเสี่ยง และผู้บริหารทุกระดับตระหนักถึงความเสี่ยงหลักที่สำคัญ และสามารถทำหน้าที่ในการกำกับดูแลได้อย่างมีประสิทธิภาพและประสิทธิผล

๒) สร้างฐานข้อมูลที่เป็นประโยชน์ต่อการบริหารและการปฏิบัติงานในองค์กร การบริหารจัดการความเสี่ยง จะเป็นแหล่งข้อมูลสำหรับผู้บริหารในการตัดสินใจด้านต่าง ๆ รวมถึงการบริหารความเสี่ยง ซึ่งตั้งอยู่บนสมมติฐาน ในการตอบสนองต่อเป้าหมายและภารกิจหลักขององค์กรรวมถึงระดับความเสี่ยงที่ยอมรับได้

๓) ช่วยสะท้อนให้เห็นภาพรวมของความเสี่ยงต่าง ๆ ที่สำคัญได้ทั้งหมด ทำให้บุคลากรมีความเข้าใจถึงเป้าหมายและภารกิจหลักขององค์กร และตระหนักถึงความเสี่ยงสำคัญที่ส่งผลกระทบต่อองค์กรได้อย่างครบถ้วน ซึ่งครอบคลุมความเสี่ยงธรรมาภิบาลเป็นเครื่องมือสำคัญในการบริหารงาน และเครื่องมือที่ช่วยให้ผู้บริหารสามารถมั่นใจได้ว่าความเสี่ยงได้รับการจัดการอย่างเหมาะสมและทันเวลา รวมทั้งเป็นเครื่องมือที่สำคัญของผู้บริหารท้องถิ่นในการบริหารงานและการตัดสินใจในด้านต่าง ๆ เช่น การวางแผน การกำหนดกลยุทธ์ การติดตามควบคุม และวัดผลการปฏิบัติงาน ซึ่งส่งผลให้การดำเนินงานขององค์กรบริหารส่วนจังหวัดบึงกาฬเป็นไปตามเป้าหมายที่กำหนดและสามารถปกป้องผลประโยชน์รวมทั้งเพิ่มมูลค่าแก่องค์กร

๔) ช่วยให้การพัฒนาองค์กรเป็นไปในทิศทางเดียวกัน การบริหารจัดการความเสี่ยงทำให้รูปแบบการตัดสินใจไปในทิศทางเดียวกัน เช่น การตัดสินใจโดยที่ผู้บริหารท้องถิ่นมีความเข้าใจในกลยุทธ์/วัตถุประสงค์ขององค์กรและระดับความเสี่ยงอย่างชัดเจน

๕) ช่วยให้การพัฒนาการบริหารและจัดสรรทรัพยากรเป็นไปอย่างมีประสิทธิภาพและประสิทธิผลการจัดสรรทรัพยากรเป็นไปอย่างเหมาะสม โดยพิจารณาถึงระดับความเสี่ยงในแต่ละกิจกรรมและการเลือกใช้มาตรการในการบริหารจัดการความเสี่ยง เช่น การใช้ทรัพยากรสำหรับกิจกรรมที่มีความเสี่ยงต่าง ๆ และกิจกรรมที่มีความเสี่ยงสูงย่อมแตกต่างกันหรือการเลือกใช้มาตรการแต่ละประเภทย่อมใช้ทรัพยากรแตกต่างกัน

๕. ขั้นตอนการปฏิบัติงานการบริหารจัดการความเสี่ยง

ขั้นตอนที่ ๑ แต่งตั้งคณะกรรมการ/คณะทำงานบริหารจัดการความเสี่ยง

ในการบรรลุเป้าหมายตามกฎหมายจัดตั้งส่วนราชการ(ภารกิจ) และเป้าหมายตามแผนดำเนินงานประจำปีของส่วนราชการ โดยมีผู้บริหารระดับสูงและผู้แทนจากทุกหน่วยงานในสังกัดร่วมเป็นคณะกรรมการและคณะทำงาน โดยผู้บริหารระดับสูงต้องมีบทบาทสำคัญในการกำหนดนโยบายหรือแนวทางในการบริหารจัดการความเสี่ยง

ขั้นตอนที่ ๒ วิเคราะห์และระบุปัจจัยเสี่ยง

มีการวิเคราะห์และระบุปัจจัยเสี่ยงที่ส่งผลกระทบต่อหรืออาจสร้างความเสียหาย (ทั้งที่เป็นตัวเงินและไม่เป็นตัวเงิน) หรือความล้มเหลวหรือลดโอกาสที่จะบรรลุเป้าหมาย ตามกฎหมายจัดตั้งส่วนราชการ และเป้าหมายตามแผนดำเนินงานประจำปีของส่วนราชการ

ขั้นตอนที่ ๓ จัดทำแผนบริหารจัดการความเสี่ยง

โดยได้รับความเห็นชอบและอนุมัติจากผู้บริหารระดับสูงขององค์กร สื่อสารทำความเข้าใจเกี่ยวกับแผนการบริหารจัดการความเสี่ยง รวมทั้งกำหนดแนวทางในการติดตามและประเมินผล และแจ้งเวียนให้กับทุกหน่วยงานในสังกัดทราบและถือปฏิบัติ ทั้งนี้ แผนบริหารจัดการความเสี่ยงกำหนดกิจกรรม มาตรการที่จะแก้ไข/ลดหรือป้องกันความเสี่ยงให้ครอบคลุมทุกด้าน ได้แก่ ด้านกลยุทธ์ ด้านการดำเนินงาน ด้านการเงิน ด้านการปฏิบัติตามระเบียบ/กฎหมาย ด้านความน่าเชื่อถือขององค์กร และด้านเทคโนโลยีสารสนเทศ

ขั้นตอนที่ ๔ ดำเนินการตามแผนการบริหารจัดการความเสี่ยง

ดำเนินการตามแผนการบริหารจัดการความเสี่ยงขององค์กรบริหารส่วนจังหวัดบึงกาฬ และให้มีการกำกับติดตามประเมินผลการดำเนินงานตามแผนอย่างครบถ้วนทุกกิจกรรม รวมทั้งพิจารณาหาแนวทางแก้ไขที่อาจจะเกิดขึ้นในระหว่างดำเนินการและนำเสนอผู้บริหารระดับสูงของส่วนราชการปีละ ๑ ครั้ง (ภายในเดือนกันยายน)

ขั้นตอนที่ ๕ จัดทำรายงานสรุปผลการดำเนินงาน

จัดทำรายงานสรุปผลการดำเนินงานตามแผนบริหารจัดการความเสี่ยง โดยระบุผลการประเมินความเสี่ยงและที่ได้ดำเนินการตามแผนบริหารจัดการความเสี่ยง โดยจำแนกระหว่างปัจจัยเสี่ยงที่สามารถควบคุมบริหารจัดการและปัจจัยเสี่ยงที่ยังไม่สามารถควบคุมหรือบริหารจัดการให้อยู่ในระดับที่ยอมรับได้ ทั้งนี้ จะต้องมีการกำหนดข้อเสนอแนะการปรับปรุงแผนเพื่อใช้ในการดำเนินงานในปีต่อไปและนำเสนอต่อผู้บริหาร

๖. นิยามความเสี่ยง

๑. ความเสี่ยง (Risk)

ความเสี่ยง หมายถึง เหตุการณ์หรือการกระทำใด ๆ ที่อาจจะเกิดขึ้น ภายในสถานการณ์ที่ไม่แน่นอนและจะส่งผลกระทบต่อหรือสร้างความเสียหาย (ทั้งที่เป็นตัวเงินและไม่เป็นตัวเงิน) หรือก่อให้เกิดความล้มเหลวหรือลดโอกาสที่จะบรรลุวัตถุประสงค์และเป้าหมายขององค์กร ทั้งในด้านยุทธศาสตร์การปฏิบัติงาน การเงินและการบริหาร ซึ่งอาจเป็นผลกระทบทางบวกด้วยก็ได้โดยวัดจากผลกระทบ (Impact) ที่ได้รับ และโอกาสที่จะเกิด (Likelihood) ของเหตุการณ์ ลักษณะของความเสี่ยงสามารถแบ่งออกได้เป็น ๓ ส่วน ดังนี้

๑.๑ ปัจจัยเสี่ยง คือ สาเหตุที่จะทำให้เกิดความเสี่ยง

๑.๒ เหตุการณ์เสี่ยง คือ เหตุการณ์ที่ส่งผลกระทบต่อการทำงานหรือนโยบาย

๑.๓ ผลกระทบของความเสี่ยง คือ ความรุนแรงของความเสียหายที่น่าจะเกิดขึ้นจากเหตุการณ์

เสี่ยง

๒. การบริหารจัดการความเสี่ยง (Risk Management)

การบริหารจัดการความเสี่ยง หมายถึง กระบวนการที่ใช้ในการบริหารจัดการให้โอกาสที่จะเกิดเหตุการณ์ความเสี่ยงลดลงหรือผลกระทบของความเสียหายจากเหตุการณ์ความเสี่ยงลดลงอยู่ในระดับที่องค์กรยอมรับได้ ดังนั้น องค์กรต้องมีวิธีการตอบสนองความเสี่ยงขององค์กรที่เหมาะสม เพื่อที่จะสามารถลดความสูญเสียที่จะเกิดขึ้นแก่องค์กร รวมไปถึงการสร้างโอกาสและหรือมูลค่าเพิ่มให้กับองค์กรได้ในอนาคต โดยการตัดสินใจเลือกวิธีการจัดการความเสี่ยง วิธีการจัดการความเสี่ยงวิธีใดวิธีหนึ่งหรือหลายวิธี โดยคำนึงถึงต้นทุนกับประโยชน์ที่ได้รับ เพื่อจัดทำแผนบริหารจัดการความเสี่ยง การตอบสนองความเสี่ยง ประกอบด้วย

๒.๑ ปฏิเสธความเสี่ยง โดยไม่ดำเนินงานในกิจกรรมที่มีความเสี่ยง ได้แก่ กิจกรรมที่มีความเสี่ยงสูงและหน่วยงานไม่สามารถยอมรับความเสี่ยงนั้นได้ หน่วยงานอาจพิจารณาไม่ดำเนินงานในกิจกรรมนั้น ๆ

๒.๒ การลดโอกาสของความเสี่ยง เช่น ลดโอกาสของความเสี่ยงการทุจริตด้านการเงินโดยการวางระบบการควบคุมภายใน ได้แก่ การแบ่งแยกหน้าที่ การตรวจสอบ การสอบทาน และการกระหายอด เป็นต้น

๒.๓ การลดผลกระทบของความเสี่ยง เช่น การทำประกัน หรือการใช้เครื่องมือป้องกันความเสี่ยงทางการเงิน (Hedging Instruments) เป็นต้น

๒.๔ การโอนความเสี่ยง หน่วยงานอาจเลือกใช้วิธีการถ่ายโอนความเสี่ยงของกิจกรรมที่หน่วยงานเห็นว่าควรดำเนินการเพื่อประโยชน์ของประชาชน แต่หน่วยงานมีข้อจำกัดที่ไม่สามารถดำเนินการเองได้ หรือไม่สามารถบริหารจัดการความเสี่ยงได้ ได้แก่ การให้ภาคเอกชนดำเนินการโดยมีการโอนความเสี่ยงและผลตอบแทนไปด้วย (Public Private Partnership : PPP) เป็นต้น

๒.๕ ยอมรับความเสี่ยง โดยไม่ดำเนินการจัดการความเสี่ยง เนื่องจากความเสี่ยงอยู่ในระดับที่หน่วยงานยอมรับได้ หรือต้นทุนในการบริหารจัดการความเสี่ยงมีมากกว่าประโยชน์ที่ได้รับ

๒.๖ ใช้มาตรการการเฝ้าระวัง หน่วยงานต้องกำหนดข้อมูลที่ต้องมีการเก็บรวบรวม การวิเคราะห์ การแจ้งเตือนและการดำเนินการเมื่อเหตุการณ์เกิดขึ้น เช่น ความเสี่ยงของปริมาณน้ำในเขื่อนมีจำนวนมากเนื่องจากปริมาณน้ำฝน

๒.๗ การทำแผนฉุกเฉิน เป็นการระบุขั้นตอนเมื่อเกิดเหตุการณ์ความเสี่ยงขึ้น โดยต้องระบุบุคคลและวิธีการดำเนินการที่ชัดเจน เช่น ความเสี่ยงกรณีเจ้าหน้าที่ไม่สามารถเข้าที่ทำงานได้

๒.๘ การส่งเสริมหรือผลักดัน เหตุการณ์ที่อาจจะเกิดขึ้น เมื่อเหตุการณ์ที่อาจจะเกิดขึ้นส่งผลกระทบต่อเชิงบวกกับองค์กร รวมถึงกำหนดแผนการดำเนินงานเมื่อเหตุการณ์เกิดขึ้น

๓) กิจกรรมการควบคุม (Control Activities)

กิจกรรมการควบคุม หมายถึง นโยบายมาตรการและวิธีการต่าง ๆ ที่ฝ่ายบริหารนำมาใช้เพื่อทำให้เกิดความเชื่อมั่นได้ว่าคำสั่งหรือวิธีการปฏิบัติต่าง ๆ ที่กำหนดขึ้นไว้ มีการปฏิบัติตามและมีการดำเนินการตามมาตรการต่าง ๆ ที่จำเป็นในการที่จะจัดการกับความเสี่ยงได้อย่างเหมาะสม เพื่อให้สามารถบรรลุวัตถุประสงค์ขององค์กรได้ กิจกรรมการควบคุมต้องมียูอยู่ในทุกส่วนงานขององค์กรและกำหนดผู้รับผิดชอบที่ชัดเจน ได้แก่ การอนุมัติ การมอบอำนาจ การตรวจทาน การกระทบยอด การสอบทานผลการดำเนินงาน การป้องกัน การดูแลรักษาทรัพย์สิน และการแบ่งแยกอำนาจและหน้าที่ เป็นต้น

บทที่ ๒

ข้อมูลพื้นฐานขององค์การบริหารส่วนจังหวัดบึงกาฬ

๑. ประวัติความเป็นมา

จังหวัดบึงกาฬจัดตั้งขึ้นตามพระราชบัญญัติจัดตั้งจังหวัดบึงกาฬ พ.ศ. ๒๕๕๔ มีผลบังคับใช้เมื่อวันที่ ๒๓ มีนาคม ๒๕๕๔ โดยแยกการปกครองออกจากจังหวัดหนองคาย

การจัดตั้งจังหวัดบึงกาฬเป็นความต้องการของประชาชนในพื้นที่มาตั้งแต่เมื่อปี พ.ศ. ๒๕๓๗ เนื่องจากจังหวัดหนองคายมีระยะทางยาวจากเหนือจรดใต้ ประมาณ ๓๓๐.๖ กิโลเมตร ราษฎรที่อาศัยอยู่อำเภอบึงโขงหลงซึ่งเป็นอำเภอที่มีระยะทางไกลที่สุด ต้องเดินทางมาติดต่อราชการระยะทาง ๒๓๘ กิโลเมตร ทำให้เสียเวลาและสิ้นเปลืองค่าใช้จ่าย ในส่วนการบริหารราชการและการแก้ไขปัญหาด้านชายแดนไม่สะดวกและไม่ทั่วถึง หากจัดตั้งจังหวัดบึงกาฬแล้วจะย่นระยะทางได้ถึง ๑๐๒ กิโลเมตร ทำให้ประหยัดเวลาและค่าใช้จ่ายของราษฎร ทั้งนี้ การบริหารราชการลงไปแก้ไขปัญหาให้แก่ประชาชนในพื้นที่ได้สะดวกและมีประสิทธิภาพมากยิ่งขึ้น

โดยองค์การบริหารส่วนจังหวัดบึงกาฬจัดตั้งตามพระราชบัญญัติจัดตั้งจังหวัดบึงกาฬ พ.ศ. ๒๕๕๔ เมื่อวันที่ ๒๓ มีนาคม ๒๕๕๔ มีเขตพื้นที่รับผิดชอบเช่นเดียวกับเขตจังหวัดบึงกาฬ ประกอบด้วย ๘ อำเภอ คือ อำเภอเมืองบึงกาฬ อำเภอเซกา อำเภอโซ่พิสัย อำเภอบุ่งคล้า อำเภอบึงโขงหลง อำเภอปากคาด อำเภอพรเจริญ และอำเภอศรีวิไล ซึ่งแยกการปกครองออกจากจังหวัดหนองคายรวมขึ้นเป็นจังหวัดบึงกาฬ

๒. ข้อมูลพื้นที่และประชากร

จังหวัดบึงกาฬมีที่ตั้งอยู่ทางทิศตะวันออกเฉียงเหนือของประเทศไทย อยู่ห่างจากกรุงเทพมหานคร ระยะทาง ๗๕๑ กิโลเมตร มีพื้นที่รวมทั้งจังหวัด จำนวน ๔,๓๐๕.๗๔๖ ตารางกิโลเมตรหรือมีเนื้อที่จำนวน ๒,๖๙๐,๖๒๕ ไร่ เป็นอันดับที่ ๕๒ ของประเทศ และเป็นอันดับที่ ๑๖ ของภาคตะวันออกเฉียงเหนือ

อาณาเขต จังหวัดบึงกาฬมีอาณาเขตติดต่อกับเขตการปกครองกับจังหวัดข้างเคียงและสาธารณรัฐประชาธิปไตยประชาชนลาว ดังนี้

ทิศเหนือ ติดกับแขวงบอลิคำไซ สาธารณรัฐประชาธิปไตยประชาชนลาว มีแม่น้ำโขงเป็นเส้นกั้นพรมแดน

ทิศตะวันออก ติดกับอำเภอบ้านแพง จังหวัดนครพนม

ทิศใต้ ติดกับอำเภอคำตากล้า อำเภอบ้านม่วง และอำเภออากาศอำนวย จังหวัดสกลนคร

ทิศตะวันตก ติดกับอำเภอรัตนวาปี และอำเภอเฝ้าไร่ จังหวัดหนองคาย

จำนวนประชากรในเขตจังหวัดบึงกาฬ

ประชากรชาย จำนวน ๒๐๙,๐๓๒ คน

ประชากรหญิง จำนวน ๒๐๘,๘๙๖ คน

รวม ๔๑๗,๙๒๘ คน

ที่มา : สำนักทะเบียนกลางทะเบียนราษฎร กรมการปกครอง กระทรวงมหาดไทย

ข้อมูล ณ เดือน พฤศจิกายน ๒๕๖๘

๓. รายงานการรับ - จ่ายเงิน ประจำปีงบประมาณ พ.ศ. ๒๕๖๘

รายรับ	ประมาณการ (บาท)	รับจริง (บาท)
รายได้จัดเก็บเอง	๑๘,๗๖๐,๐๐๐.๐๐	๑๘,๑๓๒,๙๘๙.๖๓
หมวดภาษีอากร	๑๔,๕๓๐,๐๐๐.๐๐	๙,๐๒๒,๗๑๑.๗๓
หมวดค่าธรรมเนียม ค่าปรับ และใบอนุญาต	๒,๙๙๐,๐๐๐.๐๐	๕,๑๕๗,๗๐๙.๔๑
หมวดรายได้จากทรัพย์สิน	๑,๐๒๐,๐๐๐.๐๐	๒,๘๕๒,๙๐๑.๘๙
หมวดรายได้เบ็ดเตล็ด	๒๐๐,๐๐๐.๐๐	๕๔๔,๓๕๖.๖๐
หมวดรายได้จากทุน	๒๐,๐๐๐.๐๐	๕๕๕,๓๒๐.๐๐
รายได้ที่รัฐบาลจัดเก็บแล้วจัดสรรให้แก่องค์กรปกครองส่วนท้องถิ่น		
หมวดภาษีจัดสรร	๑,๘๑,๑๘๘,๐๐๐.๐๐	๑๙๙,๕๗๖,๑๒๗.๗๒
รายได้ที่รัฐอุดหนุนให้แก่องค์กรปกครองส่วนท้องถิ่น		
หมวดเงินอุดหนุน	๗๐,๐๔๒,๐๐๐.๐๐	๗๔,๘๖๒,๓๗๘.๐๐
รวมรายรับ	๒๗๐,๐๐๐,๐๐๐.๐๐	๒๙๒,๕๗๑,๔๙๕.๓๕
รายจ่าย	ประมาณการ (บาท)	จ่ายจริง (บาท)
งบกลาง	๒๑,๐๒๑,๘๑๓.๖๙	๑๒,๙๗๙,๖๘๔.๕๖
งบบุคลากร	๗๘,๓๒๖,๑๒๙.๐๐	๖๗,๔๑๙,๐๒๑.๒๒
งบดำเนินงาน	๗๘,๔๖๐,๐๑๗.๓๑	๖๐,๗๕๐,๘๑๒.๒๙
งบลงทุน	๘๕,๙๓๘,๙๙๐.๐๐	๓,๐๒๓,๘๘๕.๗๕
งบเงินอุดหนุน	๖,๒๕๓,๐๕๐.๐๐	๕,๒๗๗,๘๐๑.๐๐
งบรายจ่ายอื่น	-	-
รวมรายจ่าย	๒๗๐,๐๐๐,๐๐๐.๐๐	๑๔๙,๔๕๘,๒๐๔.๘๒
รายรับ - รายจ่าย ที่ไม่ต้องตราเป็นงบประมาณรายจ่าย	รับจริง (บาท)	จ่ายจริง (บาท)
เงินอุดหนุนที่ไม่ต้องตราเป็นงบประมาณรายจ่าย - เงินอุดหนุนเฉพาะกิจ	๓๘,๘๗๑,๙๐๐.๐๐	๓๘,๘๗๑,๙๐๐.๐๐
รวมรายรับ - รายจ่าย ที่ไม่ต้องตราเป็นงบประมาณรายจ่าย	๓๘,๘๗๑,๙๐๐.๐๐	๓๘,๘๗๑,๙๐๐.๐๐

ที่มา : กองคลัง

ข้อมูล ณ วันที่ ๓๑ ตุลาคม ๒๕๖๘

๔. วิสัยทัศน์(Vision) ขององค์การบริหารส่วนจังหวัดบึงกาฬ (ปี ๒๕๖๖ - ๒๕๗๐)

“บึงกาฬน่าอยู่ ท่องเที่ยวก้าวหน้า วัฒนธรรมงามตา ประชาชนมีสุข”

๕. พันธกิจ (Mission) ขององค์การบริหารส่วนจังหวัดบึงกาฬ

พันธกิจที่ ๑	ส่งเสริมสนับสนุนการพัฒนาระบบคมนาคมขนส่ง ระบบสาธารณสุข โภค ระบบสาธารณสุข การพลังงานทดแทนและการผังเมืองให้ได้มาตรฐานมีประสิทธิภาพ เพื่อรองรับการขยายตัวของเมืองในอนาคตและเศรษฐกิจของท้องถิ่น
พันธกิจที่ ๒	ส่งเสริมการเกษตร สร้างรายได้และพัฒนาศักยภาพของคนในครอบครัว และชุมชนให้เข้มแข็ง สามารถพึ่งตนเองได้ ตามแนวทางปรัชญาเศรษฐกิจพอเพียง
พันธกิจที่ ๓	เพิ่มประสิทธิภาพในการจัดการทรัพยากรธรรมชาติและสิ่งแวดล้อมที่ดี ส่งเสริมการท่องเที่ยว การกีฬา เพื่อการพัฒนาที่ยั่งยืน
พันธกิจที่ ๔	พัฒนาระบบการศึกษา เทคโนโลยีสารสนเทศและสาธารณสุข ตลอดจนอนุรักษ์ศิลปวัฒนธรรม ประเพณีและภูมิปัญญาของท้องถิ่น
พันธกิจที่ ๕	สร้างระบบบริหารจัดการที่ดี โดยให้ประชาชนมีส่วนร่วมในการตัดสินใจ การวางแผนพัฒนา การตรวจสอบ ติดตามประเมินผล เพื่อให้เกิดความโปร่งใส ในการบริหารงานและงบประมาณ

๖. ยุทธศาสตร์องค์การบริหารส่วนจังหวัดบึงกาฬ

ยุทธศาสตร์การพัฒนา

ยุทธศาสตร์ที่ ๑ การพัฒนาโครงสร้างพื้นฐาน

๑. แผนงานอุตสาหกรรม และการโยธา
๒. แผนงานเคหะ และชุมชน

เป้าประสงค์	๑. เส้นทางคมนาคมที่ได้มาตรฐาน ๒. การพัฒนาเมืองที่มีคุณภาพ ตามผังเมืองของจังหวัด
ตัวชี้วัด	๑. จำนวนถนนที่ได้มาตรฐานเพิ่มขึ้น ร้อยละ ๕๐ ๒. ร้อยละของการดำเนินงานตามผังเมืองที่เพิ่มขึ้น ร้อยละ ๕๐
กลยุทธ์	๑. การพัฒนางานด้านการคมนาคมและการขนส่งและระบบโลจิสติกส์ ๒. การพัฒนางานด้านสาธารณสุข โภคและด้านสาธารณสุข การ ๓. การพัฒนางานด้านผังเมือง

ยุทธศาสตร์ที่ ๒ ส่งเสริมการเกษตร พัฒนารายได้ และคุณภาพชีวิตของประชาชน

๑. แผนงานการเกษตร
๒. แผนงานการศึกษา
๓. แผนงานสาธารณสุข
๔. แผนงานสังคมสงเคราะห์
๕. แผนงานสร้างความเข้มแข็งของชุมชน
๖. แผนงานการรักษาความสงบภายใน
๗. แผนงานการพาณิชย์

เป้าประสงค์	<ol style="list-style-type: none"> ๑. คน ครอบครัว และชุมชนเข้มแข็ง ๒. ระบบการศึกษาและสาธารณสุขได้มาตรฐานประชาชนเข้าถึงบริการได้โดยสะดวก ๓. เพิ่มมูลค่าสินค้าการเกษตร
ตัวชี้วัด	<ol style="list-style-type: none"> ๑. จำนวนชุมชนเข้มแข็งเพิ่มขึ้น ร้อยละ ๕๐ ๒. ร้อยละ ๕๐ ของความสำเร็จด้านการศึกษา สาธารณสุข ๓. จำนวนผลผลิตสินค้าเกษตรปลอดภัยและเกษตรอินทรีย์เพิ่มขึ้น
กลยุทธ์	<ol style="list-style-type: none"> ๑. การพัฒนางานด้านการส่งเสริมอาชีพ ๒. การพัฒนางานด้านสวัสดิการสังคม ๓. การพัฒนาการศึกษา ๔. การพัฒนาด้านสาธารณสุข ๕. การพัฒนางานด้านการส่งเสริมการเกษตร

ยุทธศาสตร์ที่ ๓ การส่งเสริมการท่องเที่ยว อนุรักษ์ทรัพยากรธรรมชาติและสิ่งแวดล้อม

๑. แผนงานการเกษตร
๒. แผนงานอุตสาหกรรม และการโยธา
๓. แผนงานการศึกษา ศาสนา วัฒนธรรม และนันทนาการ

เป้าประสงค์	<ol style="list-style-type: none"> ๑. การท่องเที่ยวมีศักยภาพ ๒. การจัดการทรัพยากรธรรมชาติและสิ่งแวดล้อมมีความยั่งยืน
ตัวชี้วัด	<ol style="list-style-type: none"> ๑. จำนวนที่เพิ่มขึ้นของการท่องเที่ยว ร้อยละ ๕๐ ๒. จำนวนชุมชนที่มีการอนุรักษ์สิ่งแวดล้อมที่ยั่งยืนเพิ่มขึ้น ร้อยละ ๕๐
กลยุทธ์	<ol style="list-style-type: none"> ๑. การพัฒนางานด้านการท่องเที่ยว ๒. การพัฒนางานด้านการอนุรักษ์ทรัพยากรธรรมชาติ ๓. การแก้ไขปัญหาผลกระทบสิ่งแวดล้อม ๔. การมีส่วนร่วมของชุมชนในการบำรุงรักษาทรัพยากรธรรมชาติและสิ่งแวดล้อม ๕. การคุ้มครองดูแลรักษา ดิน น้ำ และป่า

ยุทธศาสตร์ที่ ๔ ส่งเสริมการศึกษา ศาสนา วัฒนธรรม ประเพณี ภูมิปัญญาท้องถิ่นและกีฬา

๑. แผนงานการศึกษา ศาสนา วัฒนธรรม และนันทนาการ

เป้าประสงค์	๑. ระบบการศึกษาและสาธารณสุขได้มาตรฐานประชาชนเข้าถึง มีการอนุรักษ์ วัฒนธรรม ประเพณี และภูมิปัญญาท้องถิ่น
ตัวชี้วัด	๑. จำนวนประชากรที่ได้รับการพัฒนาการส่งเสริม อนุรักษ์วัฒนธรรม ประเพณี และภูมิปัญญาท้องถิ่นที่เพิ่มขึ้น ร้อยละ ๕๐
กลยุทธ์	๑. การพัฒนางานด้านส่งเสริมการสืบทอดภูมิปัญญาท้องถิ่น ๒. การพัฒนางานด้านอนุรักษ์ขนบธรรมเนียม จารีตประเพณี และวัฒนธรรม ๓. การพัฒนางานด้านการอนุรักษ์ ทำนุบำรุงโบราณสถานโบราณวัตถุในพื้นที่

ยุทธศาสตร์ที่ ๕ การพัฒนาระดับการบริหารจัดการภาครัฐ

๑. แผนงานบริหารงานทั่วไป

๒. แผนงานงบกลาง

เป้าประสงค์	๑. ประชาชนมีส่วนร่วมในการตัดสินใจและการวางแผนพัฒนา ๒. การบริหารจัดการที่ดีได้มาตรฐาน ๓. ระบบการบริหารการเงิน การคลังที่ได้มาตรฐาน โปร่งใส ตรวจสอบ
ตัวชี้วัด	๑. ร้อยละความพึงพอใจของประชาชนในการมีส่วนร่วมในการพัฒนา ร้อยละ ๖๐ ๒. จำนวนหน่วยงานราชการที่ได้มาตรฐานเพิ่มขึ้น ร้อยละ ๕๐ ๓. จำนวนหน่วยงานราชการที่ได้มาตรฐานด้านการเงินการคลัง ร้อยละ ๖๐
กลยุทธ์	๑. การพัฒนาขีดความสามารถ สมรรถนะ บุคลากรท้องถิ่นให้สามารถรองรับ การเปลี่ยนแปลงในอนาคตได้ ๒. การพัฒนาระบบข้อมูลสารสนเทศและนวัตกรรมในการทำงาน โดยใช้ เทคโนโลยีที่ทันสมัย ๓. การพัฒนาระบบการติดตาม ประเมินผลการพัฒนาขององค์กรปกครอง ส่วนท้องถิ่น ๔. การพัฒนาระบบบริหารจัดการ การเงิน การคลัง และงบประมาณ ๕. การพัฒนาเพิ่มประสิทธิภาพระบบบริการที่ทันสมัย อย่างครบวงจร ๖. การพัฒนาสร้างเสริมการบริหารจัดการบ้านเมืองที่ดี (Good Governance) ในองค์กรปกครองส่วนท้องถิ่นทุกระดับ

๗. คำเป้าหมาย

- ๑) การได้รับบริการด้านโครงสร้างพื้นฐานให้มีความสะดวกและรวดเร็ว
- ๒) ประชาชนมีความรู้และบำรุงรักษาศิลปวัฒนธรรมอันดีงาม
- ๓) ประชาชนมีศักยภาพมีรายได้เพียงพอสามารถพึ่งตนเองได้
- ๔) มลภาวะและสิ่งแวดล้อมไม่เป็นพิษทำให้ชุมชนน่าอยู่อย่างสงบสุข
- ๕) การบริหารจัดการภาครัฐที่ดีและมีส่วนร่วมจากทุกภาคส่วน

๘. ยุทธศาสตร์การพัฒนาและกลยุทธ์ (Strategies)

- ๑) การพัฒนาชุมชนให้น่าอยู่มีความเข้มแข็ง โดยได้รับบริการสาธารณะด้านโครงสร้างพื้นฐานที่จำเป็น เพื่อรองรับการขยายตัวของชุมชนและเศรษฐกิจ
- ๒) การพัฒนาระบบการศึกษาและส่งเสริมศิลปวัฒนธรรมท้องถิ่น
- ๓) ส่งเสริมและพัฒนาศักยภาพคนและความเข้มแข็งของชุมชนในการพึ่งตนเอง
- ๔) การกำจัดขยะมูลฝอย สิ่งปฏิกูล และมลภาวะสิ่งแวดล้อมที่มีอย่างยั่งยืน
- ๕) การพัฒนาระบบการบริหารจัดการภาครัฐที่ดีและมีส่วนร่วมจากทุกภาคส่วน

๙. อำนาจหน้าที่และภารกิจขององค์การบริหารส่วนจังหวัด

องค์การบริหารส่วนจังหวัดบึงกาฬมีอำนาจหน้าที่ตามกฎหมายสำคัญ ๒ ฉบับ คือ พระราชบัญญัติองค์การบริหารส่วนจังหวัด พ.ศ. ๒๕๔๐ แก้ไขเพิ่มเติมถึง (ฉบับที่ ๕) พ.ศ. ๒๕๖๒ และพระราชบัญญัติกำหนดแผนและขั้นตอนการกระจายอำนาจให้แก่องค์กรปกครองส่วนท้องถิ่น พ.ศ. ๒๕๔๒ แก้ไขเพิ่มเติมถึง (ฉบับที่ ๒) พ.ศ. ๒๕๔๙

๑. ภายใต้พระราชบัญญัติองค์การบริหารส่วนจังหวัด พ.ศ. ๒๕๔๐ แก้ไขเพิ่มเติมถึง (ฉบับที่ ๕) พ.ศ. ๒๕๖๒ หมวด ๔ อำนาจหน้าที่ขององค์การบริหารส่วนจังหวัด มาตรา ๔๕ องค์การบริหารส่วนจังหวัดมีอำนาจหน้าที่ดำเนินการภายในเขตองค์การบริหารส่วนจังหวัด ดังต่อไปนี้

- ๑) ตราข้อบัญญัติโดยไม่ขัดหรือแย้งต่อกฎหมาย
- ๒) จัดทำแผนพัฒนาองค์การบริหารส่วนจังหวัด และประสานการจัดทำแผนพัฒนาจังหวัดตามระเบียบที่คณะรัฐมนตรีกำหนด

- ๓) สนับสนุนสภาพตำบลและราชการส่วนท้องถิ่นอื่นในการพัฒนาท้องถิ่น
- ๔) ประสานและให้ความร่วมมือในการปฏิบัติหน้าที่ของสภาพตำบลและราชการส่วนท้องถิ่นอื่น
- ๕) แบ่งสรรเงินซึ่งตามกฎหมายจะต้องแบ่งให้แก่สภาพตำบลและราชการส่วนท้องถิ่นอื่น
- ๖) อำนาจหน้าที่ของจังหวัดตามพระราชบัญญัติระเบียบบริหารราชการส่วนจังหวัด พ.ศ. ๒๕๔๘ เฉพาะภายในเขตสภาพตำบล

๖/๑) ให้ความช่วยเหลือ ส่งเสริม และสนับสนุนในการดูแลการจราจรและการรักษาความสงบเรียบร้อย

- ๗) คุ้มครอง ดูแล และบำรุงรักษาทรัพยากรธรรมชาติและสิ่งแวดล้อม
- ๗ ทวิ บำรุงรักษาศิลปะ จารีตประเพณี ภูมิปัญญาท้องถิ่น และวัฒนธรรมอันดีของท้องถิ่น
- ๗ تري จัดการ ส่งเสริม และสนับสนุนการจัดการศึกษา รวมทั้งการจัดการหรือสนับสนุนการดูแลและพัฒนาเด็กเล็ก

๘) จัดทำกิจการใด ๆ อันเป็นอำนาจหน้าที่ของราชการส่วนท้องถิ่นอื่นที่อยู่ในเขตองค์การบริหารส่วนจังหวัด และกิจการนั้นเป็นการสมควรให้ราชการส่วนท้องถิ่นอื่นร่วมกันดำเนินการหรือให้องค์การบริหารส่วนจังหวัดจัดทำ ทั้งนี้ ตามที่กำหนดในกฎกระทรวง

๙) จัดทำกิจการอื่นใดตามที่กำหนดไว้ในพระราชบัญญัตินี้หรือกฎหมายอื่นกำหนดให้เป็นอำนาจหน้าที่ขององค์การบริหารส่วนจังหวัด

ทั้งนี้ ตามที่กำหนดในกฎกระทรวง (พ.ศ. ๒๕๔๑) ออกตามความในพระราชบัญญัติองค์การบริหารส่วนจังหวัด พ.ศ. ๒๕๔๐

อาศัยอำนาจตามความในมาตรา ๖ และมาตรา ๔๕ (๘) แห่งพระราชบัญญัติองค์การบริหารส่วนจังหวัด พ.ศ. ๒๕๔๐ รัฐมนตรีว่าการกระทรวงมหาดไทยออกกฎกระทรวงไว้ให้กิจการดังต่อไปนี้เป็นกิจการที่ราชการส่วนท้องถิ่นอื่น สมควรให้องค์การบริหารส่วนจังหวัดร่วมดำเนินการหรือให้องค์การบริหารส่วนจังหวัดจัดทำ

- ๑) จัดให้มีน้ำเพื่อการอุปโภค บริโภค และการเกษตร
- ๒) กำจัดขยะมูลฝอยและสิ่งปฏิกูล
- ๓) บำบัดน้ำเสีย
- ๔) บำรุงรักษาทรัพยากรธรรมชาติและสิ่งแวดล้อม
- ๕) วางผังเมือง
- ๖) จัดให้มีและบำรุงรักษาทางบก ซึ่งอย่างน้อยต้องเป็นทางหลวงชนบทตามกฎหมายว่าด้วย

ทางหลวง

- ๗) จัดให้มีและบำรุงรักษาทางน้ำ
- ๘) จัดให้มีท่าเทียบเรือ ท่าข้าม ที่จอดรถ และตลาด
- ๙) ป้องกันและบรรเทาสาธารณภัย
- ๑๐) รักษาความสงบเรียบร้อยและศีลธรรมอันดีของประชาชน
- ๑๑) จัดการศึกษา ทำนุบำรุงศาสนา และบำรุงรักษาศิลปะ จารีตประเพณี ภูมิปัญญาท้องถิ่น

หรือวัฒนธรรมอันดีของท้องถิ่น

- ๑๒) จัดให้มีและบำรุงสถานที่สำหรับการกีฬา สถานที่พักผ่อนหย่อนใจ สวนสาธารณะ และสวนสัตว์ตลอดจนสถานที่ประชุมอบรมสำหรับราษฎร
- ๑๓) จัดให้มีการสังคมสงเคราะห์และการสาธารณสุขการ
- ๑๔) ป้องกันและบำบัดรักษาโรค
- ๑๕) จัดตั้งและการบำรุงสถานพยาบาล
- ๑๖) ส่งเสริมการท่องเที่ยว
- ๑๗) ส่งเสริมและแก้ไขปัญหาการประกอบอาชีพ
- ๑๘) กิจการที่ได้มีการกำหนดไว้ในแผนพัฒนาจังหวัดและแผนพัฒนาองค์การบริหารส่วน

จังหวัด

๒. พระราชบัญญัติกำหนดแผนและขั้นตอนการกระจายอำนาจ ให้แก่องค์กรปกครองส่วนท้องถิ่น พ.ศ.๒๕๔๒ แก้ไขเพิ่มเติมถึง (ฉบับที่ ๒) พ.ศ.๒๕๔๙ หมวด ๒ การกำหนดอำนาจและหน้าที่ในการจัดระบบการบริการสาธารณะ

มาตรา ๑๗ ภายใต้บังคับมาตรา ๑๖ ให้องค์การบริหารส่วนจังหวัดมีอำนาจและหน้าที่ในการจัดระบบบริการสาธารณะเพื่อประโยชน์ของประชาชนในท้องถิ่นของตนเอง ดังนี้

- ๑) การจัดทำแผนพัฒนาท้องถิ่นของตนเอง และประสานการจัดทำแผนพัฒนาจังหวัดตามระเบียบที่คณะรัฐมนตรีกำหนด
- ๒) การสนับสนุนองค์กรปกครองส่วนท้องถิ่นอื่นในการพัฒนาท้องถิ่น
- ๓) การประสานและให้ความร่วมมือในการปฏิบัติหน้าที่ขององค์กรปกครองส่วนท้องถิ่นอื่น
- ๔) การแบ่งสรรเงินซึ่งตามกฎหมายจะต้องแบ่งให้แก่องค์กรปกครองส่วนท้องถิ่นอื่น
- ๕) การคุ้มครอง ดูแล และบำรุงรักษาป่าไม้ ที่ดิน ทรัพยากรธรรมชาติและสิ่งแวดล้อม
- ๖) การจัดการศึกษา
- ๗) การส่งเสริมประชาธิปไตย ความเสมอภาค และสิทธิเสรีภาพของประชาชน
- ๘) การส่งเสริมการมีส่วนร่วมของราษฎรในการพัฒนาท้องถิ่น

- ๙) การส่งเสริมการพัฒนาเทคโนโลยีที่เหมาะสม
- ๑๐) การจัดตั้งและดูแลระบบบำบัดน้ำเสียรวม
- ๑๑) การกำจัดมูลฝอยและสิ่งปฏิกูลรวม
- ๑๒) การจัดการสิ่งแวดล้อมและมลพิษต่าง ๆ
- ๑๓) การจัดการและดูแลสถานีขนส่งทั้งทางบกและทางน้ำ
- ๑๔) การส่งเสริมการท่องเที่ยว
- ๑๕) การพาณิชย์ การส่งเสริมการลงทุน และการทำกิจการไม่ว่าจะดำเนินการเองหรือร่วมกับ

บุคคลอื่นหรือจากสหการ

- ๑๖) การสร้างและบำรุงรักษาทางบกและทางน้ำที่เชื่อมต่อระหว่างองค์กรปกครองส่วน

ท้องถิ่นอื่น

- ๑๗) การจัดตั้งและดูแลตลาดกลาง
- ๑๘) การส่งเสริมการกีฬา จารีตประเพณี และวัฒนธรรมอันดีงามของท้องถิ่น
- ๑๙) การจัดให้มีโรงพยาบาลจังหวัด การรักษาพยาบาล การป้องกันและควบคุมโรคติดต่อ
- ๒๐) การจัดให้มีพิพิธภัณฑ์และหอจดหมายเหตุ
- ๒๑) การขนส่งมวลชนและการวิศวกรรมจราจร
- ๒๒) การป้องกันและบรรเทาสาธารณภัย
- ๒๓) การจัดให้มีระบบรักษาความสงบเรียบร้อยในจังหวัด

- ๒๔) จัดทำกิจการใดอันเป็นอำนาจและหน้าที่ขององค์กรปกครองส่วนท้องถิ่นอื่นที่อยู่ในเขต

และกิจการนั้น เป็นการสมควรให้องค์กรปกครองส่วนท้องถิ่นอื่นร่วมกันดำเนินการหรือให้องค์การบริหารส่วนจังหวัดจัดทำ ทั้งนี้ ตามที่คณะกรรมการประกาศกำหนด

- ๒๕) สนับสนุนหรือช่วยเหลือส่วนราชการหรือองค์กรปกครองส่วนท้องถิ่นอื่นในการ

พัฒนาท้องถิ่น

- ๒๖) การให้บริการแก่เอกชน ส่วนราชการ หน่วยงานของรัฐ รัฐวิสาหกิจหรือองค์กรปกครอง

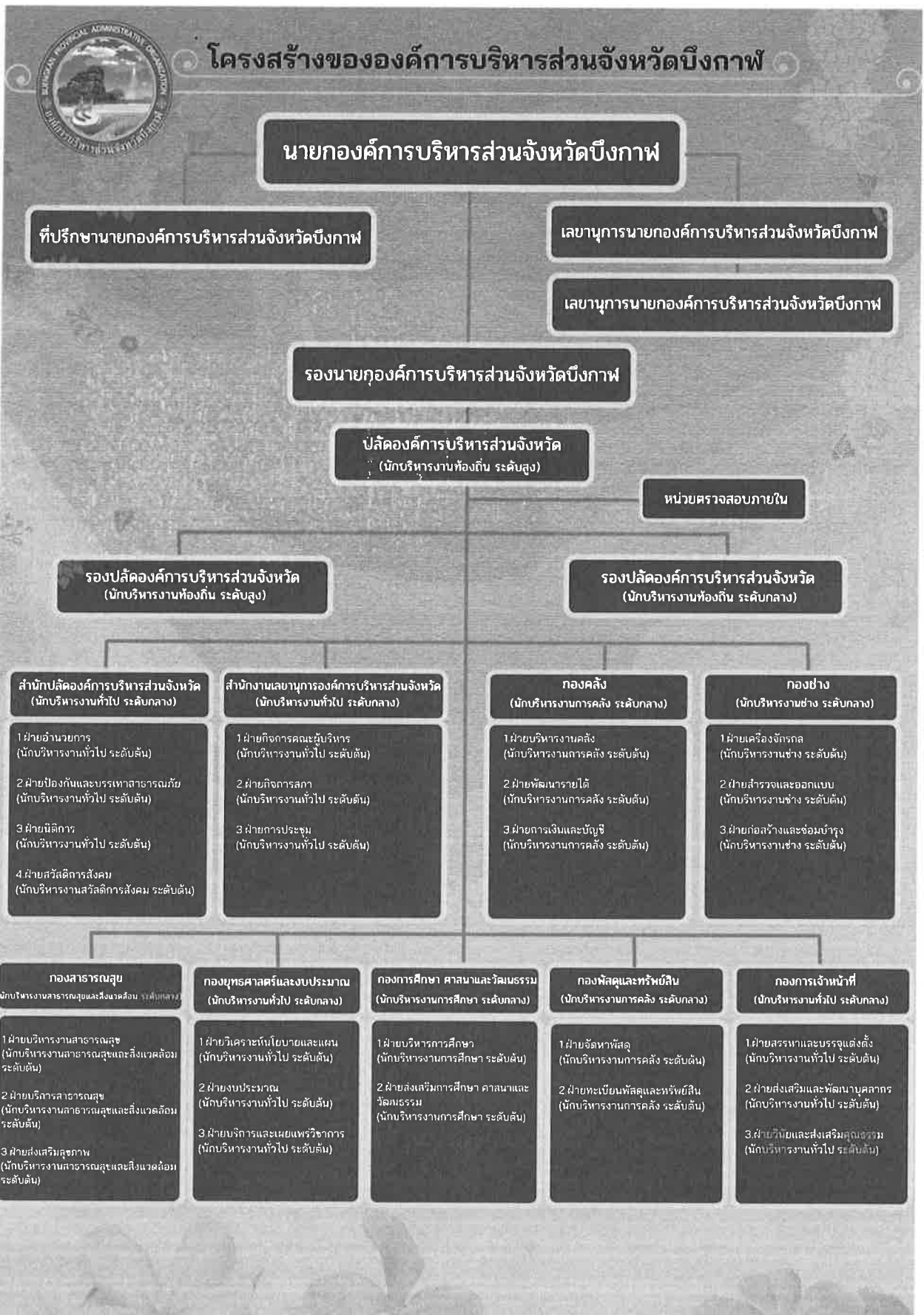
ส่วนท้องถิ่นอื่น

- ๒๗) การส่งเสริมสงเคราะห์ และการพัฒนาคุณภาพชีวิตเด็ก สตรี คนชรา และผู้ด้อยโอกาส
- ๒๘) จัดทำกิจการอื่นใดตามที่กำหนดไว้ในพระราชบัญญัตินี้หรือกฎหมายอื่นกำหนดให้เป็น

อำนาจและหน้าที่ขององค์การบริหารส่วนจังหวัด

- ๒๙) กิจการอื่นใดที่เป็นผลประโยชน์ของประชาชนในท้องถิ่นตามที่คณะกรรมการประกาศ

กำหนด



บทที่ ๓

แนวทางการบริหารจัดการความเสี่ยง

แนวทางการดำเนินงานและกลไกการบริหารจัดการความเสี่ยง

๑. แนวทางการดำเนินงานในการบริหารจัดการความเสี่ยงขององค์การบริหารส่วนจังหวัดบึงกาฬ
แบ่งเป็น ๒ ระยะ ดังนี้

ระยะที่ ๑ การเริ่มต้นและการพัฒนา

- ๑) กำหนดนโยบายหรือแนวทางในการบริหารจัดการความเสี่ยง
- ๒) ระบุปัจจัยเสี่ยงและประเมินโอกาส ผลกระทบ จากปัจจัยเสี่ยง
- ๓) วิเคราะห์และจัดลำดับความสำคัญของปัจจัยเสี่ยงจากการดำเนินงาน
- ๔) จัดทำแผนบริหารจัดการความเสี่ยงของปัจจัยเสี่ยงที่อยู่ในระดับสูง (High) และสูงมาก (Extreme) รวมทั้งปัจจัยเสี่ยงที่อยู่ในระดับปานกลาง (Medium) ที่มีนัยสำคัญ
- ๕) สื่อสารทำความเข้าใจเกี่ยวกับแผนบริหารจัดการความเสี่ยงให้ผู้ปฏิบัติงานของหน่วยงาน และสามารถนำไปปฏิบัติได้
- ๖) รายงานความก้าวหน้าของการดำเนินงานตามแผนบริหารจัดการความเสี่ยง
- ๗) รายงานสรุปการประเมินผลความสำเร็จของการดำเนินการตามแผนบริหารจัดการความเสี่ยง

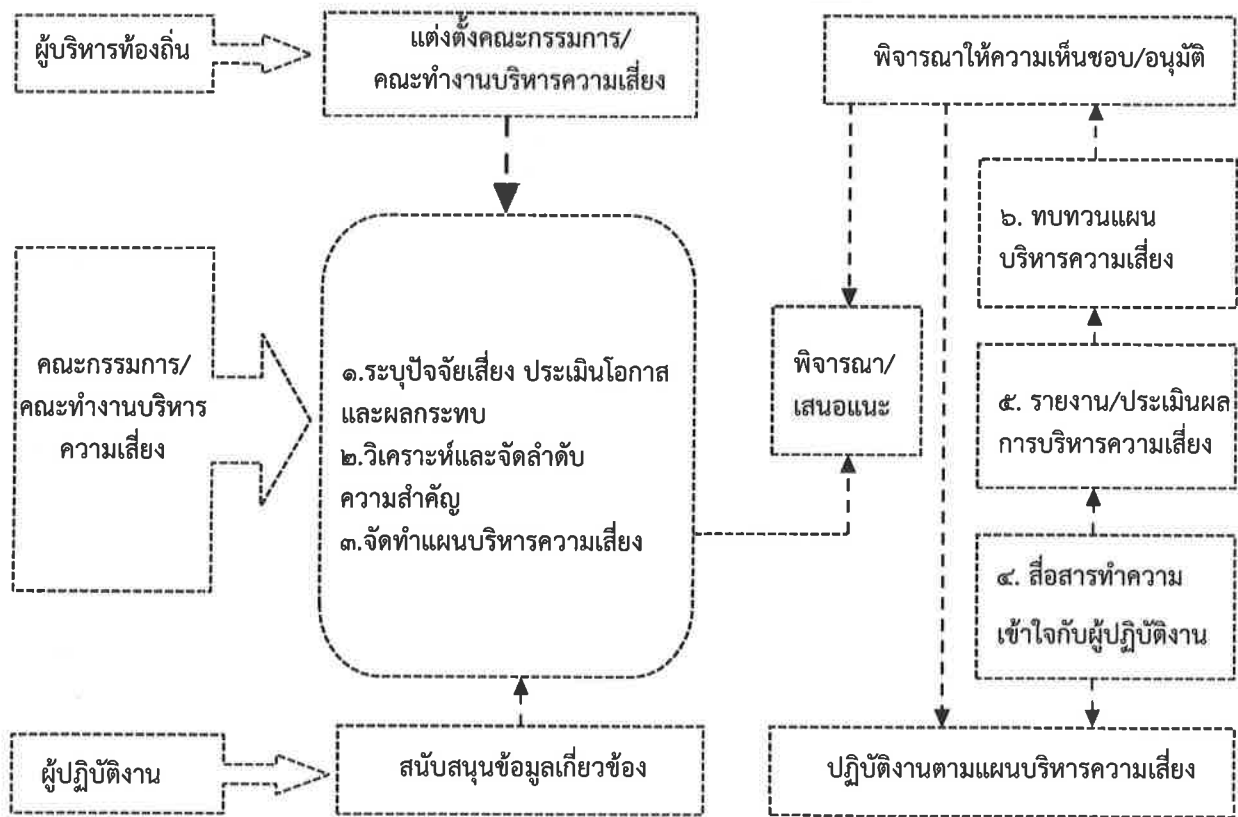
ระยะที่ ๒ การพัฒนาสู่ความยั่งยืน

- ๑) ทบทวนแผนบริหารจัดการความเสี่ยงในปีที่ผ่านมา
- ๒) พัฒนากระบวนการบริหารจัดการความเสี่ยงสำหรับความเสี่ยงแต่ละประเภท
- ๓) ผลักดันให้มีการบริหารจัดการความเสี่ยงทั่วทั้งองค์กร
- ๔) พัฒนาขีดความสามารถบุคลากรในการดำเนินงานตามกระบวนการบริหารจัดการความเสี่ยง

๒. กลไกการบริหารจัดการความเสี่ยง ประกอบด้วย

- ๑) ผู้บริหารท้องถิ่น มีหน้าที่แต่งตั้งคณะกรรมการ/คณะทำงานบริหารจัดการความเสี่ยง ส่งเสริมให้มีการบริหารจัดการความเสี่ยงอย่างมีประสิทธิภาพและเหมาะสม รวมทั้ง พิจารณาให้ความเห็นชอบหรืออนุมัติแผนเพื่อนำไปปฏิบัติ
- ๒) คณะกรรมการ/คณะทำงานบริหารจัดการความเสี่ยง มีหน้าที่ดำเนินการให้มีระบบการบริหารจัดการความเสี่ยง จัดทำแผนบริหารจัดการความเสี่ยง รายงานและประเมินผลการดำเนินงานตามแผนการบริหารจัดการความเสี่ยง รวมทั้ง ทบทวนแผนการบริหารความเสี่ยง เพื่อปรับปรุงการดำเนินงานต่อไปในอนาคต
- ๓) ผู้ปฏิบัติงานหรือบุคลากรแต่ละสำนัก/กอง มีหน้าที่สนับสนุนข้อมูลที่เกี่ยวข้องให้กับ คณะทำงานบริหารจัดการความเสี่ยงและให้ความร่วมมือในการปฏิบัติงานตามแผนบริหารจัดการความเสี่ยง

กลไกการบริหารจัดการความเสี่ยง



๓. คณะกรรมการและคณะทำงานการบริหารจัดการความเสี่ยง มีหน้าที่ ดังนี้

๓.๑ คณะกรรมการบริหารจัดการความเสี่ยง

- ๑) จัดทำแผนการบริหารจัดการความเสี่ยง
- ๒) ติดตามประเมินผลการบริหารจัดการความเสี่ยง
- ๓) จัดทำรายงานผลตามแผนการบริหารจัดการความเสี่ยง
- ๔) พิจารณาทบทวนแผนการบริหารจัดการความเสี่ยง

๓.๒ คณะทำงานบริหารจัดการความเสี่ยง

๑) พิจารณาคัดเลือกโครงการและให้จัดทำตารางระบุปัจจัยความเสี่ยง วิเคราะห์ความเสี่ยง การประเมินความเสี่ยงเพื่อจัดการความเสี่ยงที่เกิดขึ้นของแต่ละงานตามภารกิจ บทบาทหน้าที่ตามกิจกรรม/โครงการยุทธศาสตร์ที่ก่อให้เกิดความเสี่ยงและเข้าร่วมในการจัดทำแผนบริหารจัดการความเสี่ยงและนำแผนไปปฏิบัติ

๒) ให้จัดระดับโอกาสที่จะเกิดความเสี่ยงและผลกระทบต่อองค์กรที่เกิดขึ้นของแต่ละเหตุการณ์ เพื่อจัดลำดับความสำคัญของความเสี่ยงและนำมาจัดการโดยวิธีการหลีกเลี่ยงความเสี่ยง ลดความเสี่ยง ลดความรุนแรงของผลกระทบของความเสี่ยงตามแผนงาน/โครงการ

๓) ติดตาม ประเมินผล รายงานผลและทบทวนแผนการจัดการความเสี่ยง ที่ไม่สามารถจัดการให้ลดลงหรือหลีกเลี่ยงความเสี่ยงนั้นได้ให้กับคณะกรรมการบริหารจัดการความเสี่ยง เพื่อหาทางควบคุมความเสี่ยงนั้น

บทที่ ๔

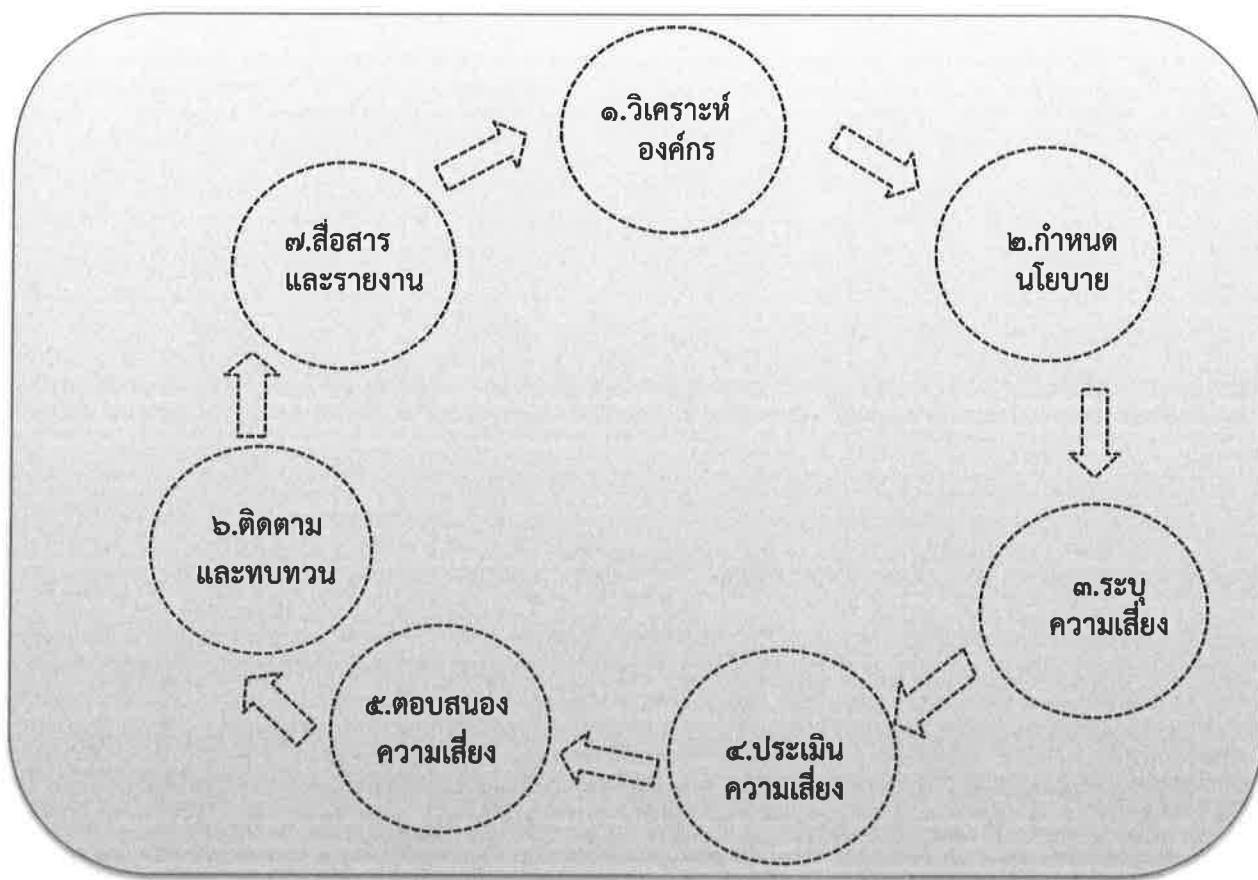
กระบวนการบริหารจัดการความเสี่ยง

การประเมินความเสี่ยงเพื่อบรรลุเป้าหมายการดำเนินงานตามยุทธศาสตร์ขององค์การบริหารส่วนจังหวัด

กระบวนการบริหารจัดการความเสี่ยงเพื่อบรรลุวัตถุประสงค์และเป้าหมายยุทธศาสตร์เป็นกระบวนการที่ใช้ในการระบุ วิเคราะห์ ประเมิน และจัดลำดับความเสี่ยงที่มีผลกระทบต่อการบรรลุวัตถุประสงค์ในการดำเนินงานขององค์กร รวมทั้ง การจัดทำแผนบริหารจัดการความเสี่ยงโดยกำหนดแนวทางการควบคุมเพื่อป้องกันหรือลดความเสี่ยงให้อยู่ในระดับที่ยอมรับได้ ซึ่งองค์การบริหารส่วนจังหวัดบึงกาฬมีขั้นตอนหรือกระบวนการบริหารจัดการความเสี่ยงเป็นกระบวนการที่เป็นวงจรต่อเนื่อง ประกอบด้วย

๑. การวิเคราะห์องค์กร
๒. การกำหนดนโยบายการบริหารจัดการความเสี่ยง
๓. การระบุความเสี่ยง
๔. การประเมินความเสี่ยง
๕. การตอบสนองความเสี่ยง
๖. การติดตามและทบทวน
๗. การสื่อสารและการรายงาน

กระบวนการบริหารจัดการความเสี่ยงขององค์การบริหารส่วนจังหวัดบึงกาฬ



๑. การวิเคราะห์องค์กร

ในการวิเคราะห์องค์กรหน่วยงานต้องเข้าใจเกี่ยวกับพันธกิจตามกฎหมาย อำนาจหน้าที่ และความรับผิดชอบของหน่วยงาน รวมถึงยุทธศาสตร์ชาติ ยุทธศาสตร์ระดับกระทรวง รวมถึงนโยบายของรัฐบาลที่เกี่ยวข้องกับหน่วยงาน โดยการวิเคราะห์องค์กรต้องวิเคราะห์ทั้งปัจจัยภายในและปัจจัยภายนอกและหน่วยงานอาจเลือกใช้เครื่องมือในการวิเคราะห์ เช่น

๑. SWOT Analysis เป็นการวิเคราะห์จุดแข็ง จุดอ่อน โอกาส และอุปสรรค

๒. PESTLE Analysis เป็นการวิเคราะห์ด้านการเมือง (Political) ด้านเศรษฐกิจ (Economic) ด้านสังคม (Social) ด้านเทคโนโลยี (Technological) ด้านกฎหมาย (Legal) และด้านสภาพแวดล้อม (Environmental)

๒. การกำหนดนโยบายการบริหารจัดการความเสี่ยง

ผู้บริหารเป็นผู้กำหนดนโยบายบริหารจัดการความเสี่ยง และผู้กำกับดูแลเป็นผู้ให้ความเห็นชอบนโยบายดังกล่าว โดยนโยบายการบริหารจัดการความเสี่ยงอาจระบุถึงวัตถุประสงค์ของการบริหารจัดการความเสี่ยง บทบาทหน้าที่ความรับผิดชอบของการบริหารจัดการความเสี่ยง และความเสี่ยงที่ยอมรับได้ระดับองค์กรความเสี่ยงที่ยอมรับได้ระดับองค์กร (Risk Appetite) หมายถึง ระดับความเสี่ยงในภาพรวมขององค์กรที่หน่วยงานยอมรับเพื่อดำเนินงานให้บรรลุวัตถุประสงค์ขององค์กร การระบุความเสี่ยงที่ยอมรับได้ ระดับองค์กรเป็นการแสดงเจตนาของผู้บริหารและผู้กำกับดูแลในการดำเนินงานขององค์กร การกำหนดความเสี่ยงที่ยอมรับได้ควรคำนึงถึงศักยภาพขององค์กรในเรื่องการจัดการความเสี่ยง โดยศักยภาพในการจัดการความเสี่ยงขององค์กร (Risk Capacity) ขึ้นอยู่กับงบประมาณ บุคลากร และความคาดหวังของผู้มีส่วนได้เสีย ทั้งนี้ หน่วยงานอาจระบุระดับความเสี่ยงที่ยอมรับได้เป็น ๕ ระดับ เช่น ปฏิเสธความเสี่ยง ยอมรับความเสี่ยงได้น้อย ยอมรับความเสี่ยงได้ปานกลาง เต็มใจยอมรับความเสี่ยง และยอมรับความเสี่ยงได้มากที่สุด เป็นต้น

หน่วยงานอาจแสดงนโยบายความเสี่ยงที่ยอมรับได้ในแต่ละประเภทความเสี่ยง เพื่อให้ผู้บริหารระดับรองลงมาสามารถนำไปใช้ในการบริหารจัดการความเสี่ยงในระดับสำนัก/กอง การระบุระดับความเสี่ยงที่ยอมรับได้สำหรับประเภทความเสี่ยงย่อย

๓. การระบุความเสี่ยง

เป็นกระบวนการที่ผู้บริหารและผู้ปฏิบัติงานร่วมกันระบุความเสี่ยงและปัจจัยเสี่ยง โดยต้องคำนึงถึงความเสี่ยงที่มีสาเหตุมาจากปัจจัยทั้งภายในและภายนอก ปัจจัยเหล่านี้มีผลกระทบต่อวัตถุประสงค์และเป้าหมายขององค์กรหรือผลการปฏิบัติงานทั้งในระดับองค์กรและระดับกิจกรรม ในการระบุปัจจัยเสี่ยงจะต้องพิจารณาว่ามีเหตุการณ์ใดหรือกิจกรรมใดของกระบวนการปฏิบัติงานที่อาจเกิดความผิดพลาดความเสียหายและไม่บรรลุวัตถุประสงค์ที่กำหนด ดังนั้น จึงจำเป็นต้องเข้าใจในความหมายของ “ความเสี่ยง” (Risk) “ปัจจัยเสี่ยง” (Risk Factor) และ “ประเภทความเสี่ยง” ก่อนที่จะดำเนินการระบุความเสี่ยงได้อย่างเหมาะสม

๑) ความเสี่ยง (Risk) หมายถึง เหตุการณ์/การกระทำใด ๆ ที่อาจเกิดขึ้นภายใต้สถานการณ์ที่ไม่แน่นอนและส่งผลกระทบหรือสร้างความเสียหาย (ทั้งที่เป็นตัวเงินและไม่เป็นตัวเงิน) หรือก่อให้เกิดความล้มเหลวหรือลดโอกาสที่จะบรรลุวัตถุประสงค์และเป้าหมายตามภารกิจหลักขององค์กรและเป้าหมายตามยุทธศาสตร์ที่ได้กำหนดไว้

๒) ปัจจัยความเสี่ยง (Risk Factor) หมายถึง ต้นเหตุหรือสาเหตุที่มาของความเสี่ยงที่จะทำให้เกิดไม่บรรลุวัตถุประสงค์ที่กำหนดไว้ โดยต้องระบุได้ด้วยว่าเหตุการณ์นั้นจะเกิดที่ไหน เมื่อใด จะเกิดขึ้นได้อย่างไรและทำไม ทั้งนี้ สาเหตุของความเสี่ยงที่ระบุควรเป็นสาเหตุที่แท้จริงเพื่อจะได้วิเคราะห์และกำหนดมาตรการความเสี่ยงในภายหลังได้อย่างถูกต้อง โดยปัจจัยเสี่ยงพิจารณาได้จาก

๒.๑ ปัจจัยเสี่ยงภายนอก คือ ความเสี่ยงที่ไม่สามารถควบคุมการเกิดได้โดยองค์กร เช่น เศรษฐกิจ สังคม การเมือง กฎหมาย เทคโนโลยี และภัยธรรมชาติสิ่งแวดล้อม เป็นต้น

๒.๒ ปัจจัยเสี่ยงภายใน คือ ความเสี่ยงที่สามารถควบคุมได้โดยองค์กร เช่น กฎระเบียบ ข้อบังคับภายในองค์กร วัฒนธรรมองค์กร นโยบายการบริหารและการจัดการ ความรู้ ประสบการณ์ของเจ้าหน้าที่ กระบวนการทำงาน ข้อมูลระบบสารสนเทศในองค์กร และเครื่องมืออุปกรณ์ เป็นต้น

๓) ประเภทความเสี่ยง แบ่งได้ ๖ ประเภท ได้แก่

๓.๑ ความเสี่ยงด้านกลยุทธ์ (Strategic Risk : S) เกี่ยวข้องกับการบรรลุเป้าหมายและพันธกิจในภาพรวม โดยความเสี่ยงที่อาจเกิดขึ้นเป็นความเสี่ยงเนื่องจากการเปลี่ยนแปลงของสถานการณ์และเหตุการณ์ภายนอก ส่งผลต่อกลยุทธ์ที่กำหนดไว้ไม่สอดคล้องกับประเด็นยุทธศาสตร์/วิสัยทัศน์ หรือเกิดจากการกำหนดกลยุทธ์ที่ขาดการมีส่วนร่วมจากภาคประชาชนหรือการร่วมมือกับหน่วยงานอื่น ทำให้โครงการขาดการยอมรับและไม่นำไปสู่การแก้ไขปัญหาหรือการตอบสนองต่อความต้องการของผู้รับบริการหรือผู้มีส่วนได้ส่วนเสียอย่างแท้จริงหรือเป็นความเสี่ยงที่เกิดขึ้นจากการตัดสินใจผิดพลาดหรือนำการตัดสินใจนั้นมาใช้อย่างไม่ถูกต้อง

๓.๒ ความเสี่ยงด้านการดำเนินงาน (Operational Risk : O) เกี่ยวข้องกับประสิทธิภาพ ประสิทธิผล หรือผลการปฏิบัติงาน โดยความเสี่ยงที่อาจเกิดขึ้นเป็นความเสี่ยงเนื่องจากระบบงานภายในขององค์กร/กระบวนการ/เทคโนโลยีหรือนวัตกรรมที่ใช้/บุคลากร/ความเพียงพอของข้อมูลส่งผลต่อประสิทธิภาพ และประสิทธิผลในการดำเนินงานให้ประสบความสำเร็จ เช่น การปฏิบัติงานไม่มีแผนงานการปฏิบัติงานที่ชัดเจน หรือไม่มีการมอบหมายหน้าที่ความรับผิดชอบ บุคลากรขาดแรงจูงใจในการปฏิบัติงาน บุคลากรขาดความรู้ ความเข้าใจในงาน เป็นต้น

๓.๓ ความเสี่ยงด้านการเงิน (Financial Risk : F) เป็นความเสี่ยงเกี่ยวกับการบริหารงบประมาณและการเงิน เช่น การบริหารการเงินไม่ถูกต้องไม่เหมาะสม ทำให้ขาดประสิทธิภาพและไม่ทันต่อสถานการณ์หรือเป็นความเสี่ยงที่เกี่ยวข้องกับการเงินของส่วนราชการ เนื่องจากขาดการจัดหาข้อมูลการวิเคราะห์ การวางแผน การควบคุม และการจัดทำรายงานเพื่อนำมาใช้ในการบริหารงบประมาณและการเงินดังกล่าว เช่น การประมาณการงบประมาณไม่เพียงพอและไม่สอดคล้องกับขั้นตอนการดำเนินการ การจัดสรรงบประมาณผิดพลาด การใช้จ่ายงบประมาณผิดประเภทจึงต้องทำการโอนหรือเปลี่ยนแปลง/แก้ไข เป็นต้น

๓.๔ ความเสี่ยงด้านการปฏิบัติตามกฎหมาย/กฎระเบียบ (Compliance Risk : C) เกี่ยวข้องกับการปฏิบัติตามกฎหมายและระเบียบต่าง ๆ โดยความเสี่ยงที่อาจเกิดขึ้นเป็นความเสี่ยงเนื่องจากความไม่ชัดเจน ความไม่ทันสมัยหรือความไม่ครอบคลุมของกฎหมาย กฎระเบียบ ข้อบังคับต่าง ๆ รวมถึงการทำนิติกรรมสัญญา การร่างสัญญาที่ไม่ครอบคลุมการดำเนินงาน เป็นต้น

๓.๕ ความเสี่ยงด้านเทคโนโลยีสารสนเทศ (Technology Risk : T) เป็นความเสี่ยงที่เกิดจากเทคโนโลยีสารสนเทศ

๓.๖ ความเสี่ยงด้านความน่าเชื่อถือขององค์กร (Reputational : R) เป็นความเสี่ยงที่ส่งผลกระทบต่อชื่อเสียง ความเชื่อมั่น และความน่าเชื่อถือขององค์กร

การระบุความเสี่ยงควรเริ่มด้วยการแจกแจงกระบวนการปฏิบัติงานที่จะทำให้บรรลุวัตถุประสงค์ที่กำหนดไว้แล้วจึงระบุปัจจัยเสี่ยงที่มีผลต่อกระบวนการปฏิบัติงานนั้น ๆ ทำให้เกิดความผิดพลาด ความเสียหายและเสียโอกาสปัจจัยเสี่ยงนั้น ควรจะเป็นต้นเหตุที่แท้จริงเพื่อที่จะสามารถนำไปใช้ประโยชน์ในการหามาตรการลดความเสี่ยงได้ในภายหลัง ทั้งนี้ การระบุความเสี่ยงสามารถดำเนินการได้หลายวิธี อาทิ จากการวิเคราะห์กระบวนการทำงาน การวิเคราะห์ทบทวนผลการปฏิบัติงานที่ผ่านมา การประชุมเชิงปฏิบัติการ การระดมสมอง การเปรียบเทียบกับองค์กรอื่น การสัมภาษณ์ และแบบสอบถาม เป็นต้น

๔. การประเมินความเสี่ยง

การประเมินความเสี่ยงเป็นกระบวนการที่ประกอบด้วยวิเคราะห์ การประเมินและการจัดระดับความเสี่ยงที่มีผลกระทบต่อการบรรลุวัตถุประสงค์ของกระบวนการทำงานของหน่วยงานหรือขององค์กร การประเมินความเสี่ยงประกอบด้วย ๒ ด้าน :

๑) โอกาสที่อาจเกิดความเสี่ยง (Likelihood : L) คือ ความถี่หรือโอกาสที่เกิดขึ้นทุกวัน/ทุกเดือน/ทุกปี ยิ่งความถี่มากความเสี่ยงจะยิ่งสูง

๒) ผลกระทบ (Impact: I) คือ ขนาดความรุนแรงที่สร้างความเสียหายทั้งที่เป็นตัวเงินไม่เป็นตัวเงินหรือชื่อเสียงขององค์กร และทำให้เกิดความล้มเหลวหรือโอกาสที่จะบรรลุเป้าหมายตามภารกิจขององค์กร หากเกิดเหตุการณ์ความเสี่ยง

โดยคณะกรรมการการบริหารจัดการความเสี่ยงได้กำหนดหลักเกณฑ์การให้คะแนนระดับโอกาสที่จะเกิดความเสี่ยง (Likelihood : L) และระดับความรุนแรงของผลกระทบ (Impact: I) ไว้ ๕ ระดับ คือน้อยมาก น้อย ปานกลาง สูง และสูงมาก สามารถทำได้ทั้งการประเมินเชิงคุณภาพและเชิงปริมาณ และเป็นการประเมินทั้ง ความเสี่ยงทั่วไป (Inherent Risk) และความเสี่ยงที่เหลืออยู่ (Residual Risk)

เกณฑ์การประเมินระดับความเสี่ยง (Risk Score)

โดยกำหนดเกณฑ์การประเมินมาตรฐานที่จะใช้ในการประเมินความเสี่ยง ได้แก่ ระดับโอกาสที่จะเกิด ความเสี่ยง (Likelihood) และความรุนแรงของผลกระทบ (Impact) เพื่อจัดลำดับความเสี่ยงและออกแบบแนวทาง การจัดการความเสี่ยง ดังนี้

๑) กำหนดเหตุการณ์ความเสี่ยง

๒) ประเมินความเสี่ยงในประเด็นต่าง ๆ ตามตารางคะแนน โดยกำหนดระดับที่เหมาะสมกับประเด็นความเสี่ยงนั้น ๆ ไว้ ๕ ระดับ เพื่อให้ทราบถึงความรุนแรงและความสำคัญโดยพิจารณาจาก

- โอกาสที่จะเกิดความเสี่ยงมีโอกาสดังเกิดขึ้นมากน้อยเพียงใด

- ผลกระทบของความเสี่ยงหากเหตุการณ์นั้น ๆ เกิด

เกิดขึ้นจะก่อให้เกิดความเสียหายระดับใด

ตารางที่ ๑ เกณฑ์กำหนดระดับโอกาส (Likelihood : L) ที่จะเกิดความเสี่ยง

ระดับ	โอกาสที่จะเกิด	คำอธิบาย	
		เชิงปริมาณ	เชิงคุณภาพ
๕	สูงมาก	๕ ครั้ง/ปี	มีโอกาสดังเกิดขึ้นบ่อยทุกครั้งที่เกิดขึ้นเป็นประจำ
๔	สูง	๔ ครั้ง/ปี	มีโอกาสดังเกิดขึ้นค่อนข้างสูงหรือค่อนข้างบ่อย
๓	ปานกลาง	๓ ครั้ง/ปี	มีโอกาสดังเกิดขึ้นบางครั้ง
๒	น้อย	๒ ครั้ง/ปี	มีโอกาสดังเกิดขึ้นนาน ๆ ครั้ง
๑	น้อยมาก	๑ ครั้ง/ปี	มีโอกาสดังเกิดขึ้นยาก

ตารางที่ ๒ เกณฑ์กำหนดระดับผลกระทบ (Impact : I) ที่จะเกิดความเสี่ยง

๑) ผลกระทบด้านกลยุทธ์

ระดับ	ผลกระทบ	ความเสียหาย
๕	สูงมาก	มีผลกระทบต่อเป้าหมายขององค์กรในระดับสูงมาก
๔	สูง	มีผลกระทบต่อเป้าหมายขององค์กรในระดับสูง
๓	ปานกลาง	มีผลกระทบต่อเป้าหมายบางอย่างขององค์กร
๒	น้อย	มีผลกระทบต่อเป้าหมายขององค์กรเล็กน้อย
๑	น้อยมาก	แทบไม่มีผลกระทบต่อเป้าหมายขององค์กรเลย

๒) ผลกระทบด้านการดำเนินงาน

ระดับ	ผลกระทบ	มูลค่าความเสียหาย
๕	สูงมาก	มีผลกระทบต่อกระบวนการและการทำงานรุนแรงมาก
๔	สูง	มีผลกระทบต่อกระบวนการและการทำงานขั้นรุนแรง
๓	ปานกลาง	มีการชะงักอย่างมีนัยสำคัญต่อการทำงาน
๒	น้อย	มีผลกระทบเล็กน้อยต่อการทำงาน
๑	น้อยมาก	ไม่มีการชะงักของกระบวนการทำงาน

๓) ผลกระทบด้านการเงิน

- กรณีความรุนแรงวัดเป็นตัวเงินได้

ระดับ	ผลกระทบ	มูลค่าความเสียหาย
๕	สูงมาก	มากกว่า ๑๐๐,๐๐๑ บาทขึ้นไป
๔	สูง	มากกว่า ๕๐,๐๐๑ บาท แต่ไม่เกิน ๑๐๐,๐๐๐ บาท
๓	ปานกลาง	มากกว่า ๑๐,๐๐๑ บาท แต่ไม่เกิน ๕๐,๐๐๐ บาท
๒	น้อย	มากกว่า ๕,๐๐๑ บาท แต่ไม่เกิน ๑๐,๐๐๐ บาท
๑	น้อยมาก	ไม่เกิน ๕,๐๐๐ บาท

- กรณีความรุนแรงที่ไม่สามารถวัดเป็นตัวเงินได้

ระดับ	ผลกระทบ	มูลค่าความเสียหาย
๕	สูงมาก	มีการบาดเจ็บสาหัสถึงขั้นพนักงานสูญเสียชีวิต
๔	สูง	มีการบาดเจ็บสาหัสถึงขั้นพนักงานสูญเสียทรัพย์สิน
๓	ปานกลาง	มีการบาดเจ็บถึงหยุดงาน
๒	น้อย	มีการสูญเสียทรัพย์สิน บาดเจ็บพอสมควร
๑	น้อยมาก	มีการสูญเสียทรัพย์สินเล็กน้อย ไม่มีการบาดเจ็บ

๔) ผลกระทบด้านการปฏิบัติตามระเบียบ/กฎหมาย

ระดับ	ผลกระทบ	มูลค่าความเสียหาย
๕	สูงมาก	มีผลกระทบต่อเป้าหมายขององค์กรสูงมาก
๔	สูง	มีผลกระทบต่อเป้าหมายขององค์กรสูง
๓	ปานกลาง	มีผลกระทบต่อเป้าหมายบางอย่างขององค์กรบ้าง
๒	น้อย	มีผลกระทบต่อเป้าหมายขององค์กรเล็กน้อย
๑	น้อยมาก	แทบไม่มีผลกระทบต่อเป้าหมายเลย

๕) ผลกระทบด้านเทคโนโลยีสารสนเทศ

ระดับ	ผลกระทบ	มูลค่าความเสียหาย
๕	สูงมาก	มีผลกระทบต่อกระบวนการและการทำงานรุนแรงมาก
๔	สูง	มีผลกระทบต่อกระบวนการและการทำงานขั้นรุนแรง
๓	ปานกลาง	มีการชะงักอย่างมีนัยสำคัญต่อการทำงาน
๒	น้อย	มีผลกระทบเล็กน้อยต่อการทำงาน
๑	น้อยมาก	ไม่มีการชะงักของกระบวนการทำงาน

๖) ผลกระทบด้านความน่าเชื่อถือขององค์กร

ระดับ	ผลกระทบ	มูลค่าความเสียหาย
๕	สูงมาก	มีการเผยแพร่ข่าวในวงกว้างทั้งสื่อโซเชียล หนังสือพิมพ์ และโทรทัศน์
๔	สูง	มีการเผยแพร่ข่าวทั้งในสื่อโซเชียล และหนังสือพิมพ์
๓	ปานกลาง	มีการเผยแพร่ข่าวในสื่อโซเชียล
๒	น้อย	มีการเผยแพร่ข่าวในวงจำกัด
๑	น้อยมาก	แทบไม่มีการเผยแพร่ข่าวเลย

วิเคราะห์ระดับความเสี่ยง (Degree Of Risk : D)

หมายถึง สถานะของความเสี่ยงที่ได้จากการประเมินโอกาสและผลกระทบของแต่ละปัจจัยเสี่ยง มีค่าเชิงปริมาณ โดยพิจารณาจากผลคูณของระดับโอกาสที่จะเกิดความเสี่ยง (Likelihood) กับระดับความรุนแรงของผลกระทบ (Impact) ของความเสี่ยงแต่ละสาเหตุ (โอกาส x ผลกระทบ) หรือ $D = L \times I$ กำหนดเกณฑ์ไว้ ๔ ระดับ ดังนี้

ระดับความเสี่ยง = โอกาสในการเกิดเหตุการณ์ต่าง ๆ x ความรุนแรงของเหตุการณ์ต่าง ๆ

ตารางที่ ๓ แสดงระดับของความเสี่ยง (Degree Of Risk)

ระดับ	ระดับความเสี่ยง	ช่วงคะแนน
๑	ความเสี่ยงระดับสูงมาก (Extreme Risk: E)	๑๖ - ๒๕
๒	ความเสี่ยงระดับสูง (High Risk: H)	๑๐ - ๑๕
๓	ความเสี่ยงระดับปานกลาง (Moderate Risk: M)	๖ - ๙
๔	ความเสี่ยงระดับต่ำ (Low Risk)	๑ - ๕

ตารางที่ ๔ การแบ่งระดับความเสี่ยง สามารถแสดงเป็น Risk Profile แบ่งพื้นที่เป็น ๔ ระดับ ดังนี้

ระดับความเสี่ยง	คะแนนระดับความเสี่ยง	การยอมรับความเสี่ยง	การแสดงสัญลักษณ์
ต่ำ (Low)	๑ - ๕ คะแนน	ยอมรับความเสี่ยง ไม่ต้องจัดการความเสี่ยง แต่มีมาตรการติดตามและเฝ้าระวังความเสี่ยง	สีเขียว
ปานกลาง (Medium)	๖ - ๙ คะแนน	พอยอมรับความเสี่ยงได้ แต่มีมาตรการควบคุมความเสี่ยง เพื่อไม่ให้ความเสี่ยงย้ายไปยังระดับที่ยอมรับไม่ได้	สีเหลือง
เสี่ยงสูง (High)	๑๐ - ๑๕ คะแนน	ไม่สามารถยอมรับความเสี่ยงได้ ต้องมีมาตรการลดความเสี่ยงหรือถ่ายโอนความเสี่ยง เพื่อให้อยู่ในระดับที่ยอมรับได้	สีส้ม
เสี่ยงสูงมาก (Extreme)	๑๖ - ๒๕ คะแนน	ไม่สามารถยอมรับความเสี่ยงได้ จำเป็นต้องเร่งจัดการความเสี่ยงให้อยู่ในระดับที่ยอมรับได้ทันที โดยมีมาตรการกำจัด หลีกเลี่ยง หรือปฏิเสธความเสี่ยงเหล่านั้น	สีแดง

การจัดทำแผนภูมิความเสี่ยง (Risk Map)

การวัดระดับความเสี่ยง (Degree Of Risk)

โอกาส ผลกระทบ	น้อยมาก (๑)	น้อย (๒)	ปานกลาง (๓)	สูง (๔)	สูงมาก (๕)
สูงมาก (๕)	๕	๑๐	๑๕	๒๐	๒๕
สูง (๔)	๔	๘	๑๒	๑๖	๒๐
ปานกลาง (๓)	๓	๖	๙	๑๒	๑๕
น้อย (๒)	๒	๔	๖	๘	๑๐
น้อยมาก (๑)	๑	๒	๓	๔	๕

๕. การตอบสนองความเสี่ยง

ในการจัดการความเสี่ยงจะต้องวิเคราะห์ถึงสาเหตุของความเสี่ยงในแต่ละประเด็นเพื่อนำไปสู่การหามาตรการจัดการกับปัจจัยความเสี่ยงให้ตรงจุด โดยการเลือกรายการความเสี่ยงจาก Risk Assessment Matrix ที่มีความสำคัญที่สุดมาดำเนินการก่อนการจัดการความเสี่ยง คือ การดำเนินการเพื่อการควบคุมความเสี่ยงให้อยู่ในระดับที่ยอมรับได้ โดยใช้กลยุทธ์ในการจัดการบริหารความเสี่ยงทฤษฎีการบริหารจัดการความเสี่ยง (๔T's)

๕.๑ ยอมรับความเสี่ยง (Take risk) โดยไม่ดำเนินการจัดการความเสี่ยง เนื่องจากความเสี่ยงอยู่ในระดับที่หน่วยงานยอมรับได้ หรือต้นทุนในการบริหารจัดการความเสี่ยงมีมากกว่าประโยชน์ที่ได้รับ แต่ต้องมีการติดตามเฝ้าระวังอย่างสม่ำเสมอ

๕.๒ ควบคุมความเสี่ยง (Treat risk) การลดโอกาสที่จะเกิดความเสียหายหรือลดผลกระทบที่อาจเกิดขึ้นจากความเสี่ยงให้อยู่ในระดับที่ยอมรับได้ เช่น ความเสี่ยงการทุจริตด้านการเงิน โดยการวางระบบการควบคุมภายใน ได้แก่ การแบ่งแยกหน้าที่ การตรวจสอบ การสอบทาน และการกระหายอด การทำประกัน การจัดทำคู่มือการปฏิบัติงาน หรือการใช้เครื่องมือป้องกันความเสี่ยงทางการเงิน (Hedging Instruments) เป็นต้น

๕.๓ การลด/ถ่ายโอนความเสี่ยง (Transfer risk) การถ่ายโอนหรือกระจายความเสี่ยงของกิจกรรม ที่หน่วยงานเห็นว่าควรดำเนินการ แต่หน่วยงานมีข้อจำกัดที่ไม่สามารถดำเนินการเองได้ หรือไม่สามารถบริหารจัดการความเสี่ยงได้ ได้แก่ การให้ภาคเอกชนดำเนินการโดยมีการโอนความเสี่ยงและผลตอบแทนไปด้วย (Public Private Partnership : PPP) เช่น การทำประกันภัยกับบริษัทภายนอกหรือการจ้างบุคคลภายนอกดำเนินการแทน เป็นต้น

๕.๔ ปฏิเสธความเสี่ยง (Terminate risk) โดยไม่ดำเนินงานในกิจกรรมที่มีความเสี่ยง ได้แก่ กิจกรรมที่มีความเสี่ยงสูงและหน่วยงานไม่สามารถยอมรับความเสี่ยงนั้นได้ หน่วยงานอาจพิจารณาไม่ดำเนินงานในกิจกรรมนั้น ๆ เช่น เสื่อมเสียภาพลักษณ์ ชื่อเสียงองค์กร การกระทำที่ผิดต่อกฎหมาย ระเบียบวินัย การลงทุนในโครงการขนาดใหญ่เมื่อวิเคราะห์แล้วผลที่ได้ตามมาไม่เกิดความคุ้มค่า เป็นต้น

ทั้งนี้ วิธีการบริหารจัดการความเสี่ยงของแต่ละหน่วยงานอาจมีความแตกต่างกัน ขึ้นอยู่กับสภาพแวดล้อมของหน่วยงาน บางหน่วยงานอาจเลือกการควบคุมเพียงอย่างเดียวที่สามารถป้องกันความเสี่ยงได้หลายความเสี่ยง หรืออาจเลือกการควบคุมหลายอย่างเพื่อป้องกันความเสี่ยงเพียงเรื่องเดียว

กลยุทธ์จัดการความเสี่ยงตามทฤษฎีการบริหารความเสี่ยง (๔T's)

การยอมรับความเสี่ยง (Take risk)	—————>	ติดตาม/เฝ้าระวัง
การควบคุมความเสี่ยง (Treat risk)	—————>	การควบคุมภายใน
การลด/ถ่ายโอนความเสี่ยง (Transfer risk)	—————>	หาผู้ร่วมรับความเสี่ยง/รับผิดชอบร่วมกัน
การหลีกเลี่ยง/กำจัดความเสี่ยง (Terminate risk)	—————>	ระงับ/ยกเลิก/ไม่ดำเนินการต่อ

๖. การติดตามและทบทวน

การติดตามและทบทวนแผนบริหารจัดการความเสี่ยงเป็นกระบวนการที่ให้ความเชื่อมั่นว่าการบริหารจัดการความเสี่ยงที่มีอยู่ยังคงมีประสิทธิภาพ เนื่องจากความเสี่ยงเป็นสิ่งที่เกิดขึ้นและเปลี่ยนแปลงตลอดเวลา ดังนั้นการติดตามและทบทวนจึงเป็นกระบวนการที่เกิดขึ้นอย่างต่อเนื่องและสม่ำเสมอ และอาจนำไปสู่การเปลี่ยนแปลงของแผนการปฏิบัติงานขององค์กร การเปลี่ยนแปลงระบบเทคโนโลยีสารสนเทศ รวมถึงการพัฒนากระบวนการบริหารจัดการความเสี่ยง

ทั้งนี้ กระบวนการสอบทานอาจกำหนดข้อมูล ที่ต้องติดตามหรืออาจทำ Check List พร้อมทั้งกำหนด ความถี่ในการติดตาม โดยสามารถติดตามได้ ๒ ลักษณะ คือ

๑) การติดตามผลเป็นรายครั้ง (Separate Monitoring) เป็นการติดตามรอบระยะเวลาที่กำหนด เช่น ทุกไตรมาส ทุกหกเดือน หรือทุกสิ้นปี เป็นต้น

๒) การติดตามผลในช่วงปฏิบัติงาน (Ongoing Monitoring) เป็นการติดตามที่รวมอยู่ในการดำเนินงานต่าง ๆ ตามปกติของหน่วยงาน

๗. การสื่อสารและการรายงาน

หลังจากจัดทำแผนบริหารจัดการความเสี่ยงและมีการดำเนินงานตามแผนแล้ว จะต้องมีการสื่อสารและการรายงานสรุปผลการดำเนินงานประจำปีให้นายกองค์การบริหารส่วนจังหวัดบึงกาฬทราบ เพื่อให้มั่นใจว่ามีการบริหารจัดการความเสี่ยงเป็นไปอย่างเหมาะสม เพียงพอ ถูกต้อง และมีประสิทธิภาพ การวางมาตรการหรือกลไกควบคุมความเสี่ยงที่ดำเนินการ สามารถลดและควบคุมความเสี่ยงที่เกิดขึ้นได้จริงและอยู่ในระดับที่ยอมรับได้ หรือต้องจัดให้มาตรการ หรือตัวควบคุมอื่นเพิ่มเติม เพื่อให้ความเสี่ยงที่ยังเหลืออยู่หลังมีการจัดการอยู่ในระดับที่ยอมรับได้ และให้องค์กรมีการบริหารจัดการความเสี่ยงอย่างต่อเนื่องจนเป็นวัฒนธรรม

บทที่ ๕

แผนบริหารจัดการความเสี่ยง

๑. การคัดเลือกโครงการ/กิจกรรมเพื่อนำมาบริหารจัดการความเสี่ยง

๑. คณะกรรมการกำหนดหลักเกณฑ์การพิจารณาคัดเลือกโครงการ/กิจกรรม เพื่อนำมาดำเนินการประเมินผลโอกาสและผลกระทบ โดยมีหลักเกณฑ์การคัดเลือกโครงการ/กิจกรรม (พิจารณาตามหลักเกณฑ์ข้อใดข้อหนึ่ง) ดังนี้

- เป็นโครงการหรือกิจกรรมที่บรรลุเป้าหมายภายใต้กรอบการประเมินผลการปฏิบัติราชการ
- เป็นโครงการที่ได้รับงบประมาณสูงจากงบประมาณรายจ่ายประจำปีงบประมาณ

พ.ศ. ๒๕๖๘ หรือได้รับงบประมาณภายนอก

- เป็นโครงการที่ดำเนินการแล้วเกิดเป็นผลผลิตหรือบริการที่ส่งผลกระทบต่อผู้มีส่วนได้เสีย
- เป็นโครงการที่ปรากฏในแผนพัฒนาท้องถิ่น

๒.ให้นำโครงการ/กิจกรรมจากการทบทวนแผนบริหารจัดการความเสี่ยงประจำปีงบประมาณ พ.ศ. ๒๕๖๗ ที่ยังคงอยู่ในระดับที่สูงและสูงมาก มาจัดทำเป็นแผนจัดการบริหารความเสี่ยง ประจำปีงบประมาณ พ.ศ. ๒๕๖๘

๓. ให้มีการติดตามและรายงานผลไม่น้อยกว่าปีละหนึ่งครั้ง ภายในเดือนกันยายน

๔. ให้ส่วนราชการ (คณะทำงานแต่ละหน่วยงาน) พิจารณาคัดเลือกโครงการ/กิจกรรมเพื่อให้คณะกรรมการบริหารจัดการความเสี่ยง นำมาวิเคราะห์จัดทำแผนบริหารจัดการความเสี่ยงขององค์การบริหารส่วนจังหวัดบึงกาฬ ประจำปีงบประมาณ พ.ศ. ๒๕๖๘ ดังนี้

- ความเสี่ยงด้านกลยุทธ์ (Strategic Risk : S)
- ความเสี่ยงด้านการดำเนินงาน (Operational Risk : O)
- ความเสี่ยงด้านการเงิน (Financial Risk : F)
- ความเสี่ยงด้านการปฏิบัติตามกฎหมาย/กฎระเบียบ (Compliance Risk : C)
- ความเสี่ยงด้านเทคโนโลยีสารสนเทศ (Technology Risk : T)
- ความเสี่ยงด้านความน่าเชื่อถือขององค์กร (Reputational : R)

ที่ประชุมคณะกรรมการการบริหารจัดการความเสี่ยง ได้ดำเนินการประเมินโอกาสและผลกระทบของความเสี่ยงจัดลำดับความเสี่ยงที่ได้จากการวิเคราะห์ เพื่อประกอบการจัดทำแผนบริหารจัดการความเสี่ยง ประจำปีงบประมาณ พ.ศ. ๒๕๖๘ ตามแบบการวิเคราะห์ความเสี่ยงในแต่ละโครงการ/กิจกรรม (แบบ บส.๑ - บส. ๓) ดังนี้

๑) รายชื่อโครงการ/กิจกรรมตามยุทธศาสตร์ ประจำปีงบประมาณ พ.ศ. ๒๕๖๙

ยุทธศาสตร์	โครงการ/กิจกรรม
๑. การพัฒนาโครงสร้างพื้นฐาน	- โครงการก่อสร้าง/ปรับปรุงถนนตามข้อบัญญัติ งบประมาณรายจ่ายประจำปี พ.ศ. ๒๕๖๙ (กองช่าง)
๒. ส่งเสริมการเกษตร พัฒนารายได้ และคุณภาพชีวิตของประชาชน	-

ยุทธศาสตร์	โครงการ/กิจกรรม
๓. การส่งเสริมการท่องเที่ยว อนุรักษ์ทรัพยากรธรรมชาติและสิ่งแวดล้อม	- โครงการรวบรวมและกำจัดขยะอันตรายของจังหวัดบึงกาฬ (กองสาธารณสุข)
๔. ส่งเสริมการศึกษา ศาสนา วัฒนธรรม ประเพณี ภูมิปัญญาท้องถิ่นและกีฬา	- โครงการแข่งขันเรือยาวประเพณีตำบลโคสี (กองการศึกษา ศาสนาและวัฒนธรรม)
๕. การพัฒนาระดับการบริหารจัดการภาครัฐ	<ul style="list-style-type: none"> - กิจกรรมการจัดทำแผนพัฒนาท้องถิ่นขององค์การบริหารส่วนจังหวัดบึงกาฬ (กองยุทธศาสตร์และงบประมาณ) - โครงการกำจัดผักตบชวาและวัชพืชในแหล่งน้ำ (สำนักปลัดฯ) - กิจกรรมการบริหารเกี่ยวกับการพัสดุให้เป็นไปตามพระราชบัญญัติการจัดซื้อจัดจ้างและการบริหารพัสดุภาครัฐ พ.ศ. ๒๕๖๐ และกฎกระทรวงที่เกี่ยวข้อง (กองพัสดุและทรัพย์สิน) - การบันทึกบัญชีด้วยระบบคอมพิวเตอร์ (New-e-LASS) (กองคลัง) - การเบิกจ่ายเงินงบประมาณ (กองคลัง) - การควบคุมการปฏิบัติงานด้านการจัดเก็บรายได้ (กองคลัง) - การบริหารแผนอัตรากำลัง ๓ ปี ของ อบจ. ประจำปีงบประมาณ พ.ศ. ๒๕๖๗-๒๕๖๙ (กองการเจ้าหน้าที่) - กระบวนการดำเนินการทางวินัย (กองการเจ้าหน้าที่) - กิจกรรมการลงเวลามาปฏิบัติราชการของข้าราชการและพนักงานจ้างองค์การบริหารส่วนจังหวัดบึงกาฬ (สแกนลายนิ้วมือ) (กองการเจ้าหน้าที่) - โครงการฝึกอบรมให้ความรู้การบริหารการประชุมสภาท้องถิ่น (สำนักงานเลขานุการองค์การบริหารส่วนจังหวัด)

๒) รายชื่อโครงการ/กิจกรรมจากการทบทวนแผนบริหารจัดการความเสี่ยง ประจำปีงบประมาณ พ.ศ. ๒๕๖๗ ที่ยังมีปัจจัยเสี่ยงในระดับสูงและสูงมากยังคงอยู่ เพื่อนำมาจัดทำแผนบริหารความเสี่ยงประจำปีงบประมาณ พ.ศ. ๒๕๖๙ ใหม่เพิ่มเติม

- ไม่มี

๒. การกำหนดขอบเขตความรับผิดชอบตามประเด็นยุทธศาสตร์ (แบบ บส.๑)

รหัสความเสี่ยง	ยุทธศาสตร์ที่รับผิดชอบ	โครงการ/กิจกรรม/ภารกิจ อปท. ที่สำคัญ	งบประมาณ (บาท)	วัตถุประสงค์	ตัวชี้วัด	เป้าหมาย
RM๑	ยุทธศาสตร์ที่ ๕ การพัฒนาระดับ การบริหารจัดการ ภาครัฐ	การควบคุมการปฏิบัติงาน ด้านการจัดเก็บรายได้ (กองคลัง)		<ul style="list-style-type: none"> - เพื่อให้การปฏิบัติงานด้านการจัดเก็บรายได้ ดำเนินการอย่างมีประสิทธิภาพ - เพื่อให้การปฏิบัติงานด้านจัดเก็บมีการจัดเก็บได้ครบถ้วน ถูกต้องเป็นธรรมและเป็นไปตามระเบียบกฎหมาย 	<ul style="list-style-type: none"> - ด้านการจัดเก็บรายได้เกิดประสิทธิภาพและประสิทธิผลเป็นไปด้วยความถูกต้องครบถ้วน - การจัดเก็บถูกต้องเป็นไปตามระเบียบกฎหมาย คัดอัตรา ร้อยละ ๙๘ ของการจัดจัดเก็บรายได้และไม่มีผู้ค้างชำระ 	เจ้าหน้าที่ฝ่ายพัฒนารายได้องค์การบริหารส่วนจังหวัดบึงกาฬ
RM๒	ยุทธศาสตร์ที่ ๔ ส่งเสริมการศึกษา ศาสนา วัฒนธรรม ประเพณี ภูมิ ปัญญาท้องถิ่นและ กีฬา	โครงการแข่งขันเรือยาว ประเพณี ตำบลโคสี (กองการศึกษา ศาสนาและ วัฒนธรรม)	<p>๕๐๐,๐๐๐</p> <p>งบประมาณ อบต.โคสี (๓๐๐,๐๐๐)</p> <p>งบประมาณ อบจ.บึงกาฬ (๒๐๐,๐๐๐)</p>	<ul style="list-style-type: none"> - เพื่อเป็นการส่งเสริมประเพณีและวัฒนธรรมท้องถิ่นให้คงอยู่สืบไป - เพื่อเป็นการส่งเสริมการเล่นกีฬา และป้องกันปัญหาเสพติด - เพื่อก่อให้เกิดความรักสามัคคีระหว่างหมู่บ้านในตำบลโคสีและใกล้เคียง - เพื่อเป็นการส่งเสริมการท่องเที่ยวในท้องถิ่นและเพิ่มรายได้ให้กับชุมชนจากคนมาเที่ยวงาน 	<ul style="list-style-type: none"> - ประชาชนตำบลโคสีและประชาชนที่มาร่วมงานแข่งขันเรือยาวประเพณี ตำบลโคสีมีความพึงพอใจอยู่ในระดับดีเกิดความสามัคคีมีความสมานฉันท์ รวมถึงเป็นการส่งเสริมการท่องเที่ยว เกิดการสร้างรายได้ให้แก่ประชาชนในท้องถิ่นเพิ่มขึ้น 	ประชาชนตำบลโคสีจำนวน ๑๐ หมู่บ้าน

รหัส ความเสี่ยง	ยุทธศาสตร์ที่ รับผิดชอบ	โครงการ/กิจกรรม/ ภารกิจ อปท. ที่สำคัญ	งบประมาณ (บาท)	วัตถุประสงค์	ตัวชี้วัด	เป้าหมาย
RM๓	ยุทธศาสตร์ที่ ๕ การพัฒนา ยกระดับการ บริหารจัดการ ภาครัฐ	การบริหารงานพัสดุ ให้เป็นไปตาม พระราชบัญญัติ การจัดซื้อจัดจ้าง และการบริหารพัสดุ ภาครัฐ พ.ศ.๒๕๖๐ และกฎกระทรวงที่ เกี่ยวข้อง (กองพัสดุและ ทรัพย์สิน)	-	<ul style="list-style-type: none"> - เพื่อให้บุคลากรที่มีหน้าที่ รับผิดชอบงานด้านพัสดุเข้ารับ การอบรมอย่างสม่ำเสมอ ศึกษา ให้เข้าใจระบบและวิธีการปฏิบัติ เพื่อที่จะปฏิบัติได้ถูกต้อง เป็น ประโยชน์ต่อทางราชการ - เพื่อให้บุคลากรด้านพัสดุ ศึกษา ระบบ e-GP และระบบ e-LAAS อยู่เสมอ เพื่อดำเนินการตาม ขั้นตอนของระบบให้เป็นไป ตามระเบียบ หนังสือสั่งการและ คำวินิจฉัย 	<ul style="list-style-type: none"> - ร้อยละ ๘๐ ของเจ้าหน้าที่ พัสดุที่ผ่านการอบรมด้าน พัสดุสามารถนำความรู้มา ใช้ในการปฏิบัติงานได้ อย่างถูกต้องเป็นไปตาม พระราชบัญญัติ การ จัดซื้อจัดจ้างและการ บริหารพัสดุภาครัฐ พ.ศ. ๒๕๖๐ และกฎกระทรวงที่ เกี่ยวข้อง 	เจ้าหน้าที่พัสดุกองพัสดุและ ทรัพย์สิน ได้เข้ารับการอบรม ด้านพัสดุครบทุกคน ในแต่ละ ปีงบประมาณ

รหัส ความเสี่ยง	ยุทธศาสตร์ที่ รับผิดชอบ	โครงการ/กิจกรรม/ ภารกิจ อปท. ที่สำคัญ	งบประมาณ (บาท)	วัตถุประสงค์	ตัวชี้วัด	เป้าหมาย
RM๔	ยุทธศาสตร์ที่ ๕ การพัฒนา ยกระดับการ บริหารจัดการ ภาครัฐ	โครงการกำจัดผักตบชวา และวัชพืชในแหล่งน้ำ (สำนักปลัด)	๓๐๐,๐๐๐	<ul style="list-style-type: none"> - เพื่อการอนุรักษ์แหล่งน้ำและบำรุงรักษาสภาพแวดล้อมให้เกิดความสมดุลในแหล่งน้ำสาธารณะในเขตจังหวัดบึงกาฬ - เพื่อบูรณาการประสานการปฏิบัติในรูปแบบ “ประชารัฐ” - เพื่อปลูกจิตสำนึกให้กับส่วนราชการประชาชน ชุมชน และองค์กรปกครองส่วนท้องถิ่น ตลอดจนหน่วยงานทุกภาคส่วนในการมีส่วนร่วมในการแก้ไขอนุรักษ์ฟื้นฟู และร่วมดูแลรักษาทรัพยากรน้ำอย่างต่อเนื่องและยั่งยืน 	<ul style="list-style-type: none"> - เชิงปริมาณ สามารถกำจัดผักตบชวาและวัชพืชได้ร้อยละ ๘๐ ของจำนวนผักตบชวาและวัชพืชทั้งหมดในแหล่งน้ำที่ดำเนินโครงการ - เชิงคุณภาพ ประชาชนได้ใช้ประโยชน์จากแหล่งน้ำสาธารณะในเขตพื้นที่จังหวัดบึงกาฬหลังจากกำจัดผักตบชวาและวัชพืชทางน้ำ 	<p>ผู้เข้าร่วมโครงการ ๒๐๐ คน/๑ ครั้ง ประกอบด้วย</p> <ul style="list-style-type: none"> - ผู้บริหาร ข้าราชการและพนักงานจ้าง อบจ.บึงกาฬ - หัวหน้าส่วนราชการ ข้าราชการ เจ้าหน้าที่ในหน่วยงานราชการในพื้นที่ - ผู้นำชุมชน - องค์กรปกครองส่วนท้องถิ่นในพื้นที่ ๕ ประชาชนในพื้นที่

รหัส ความเสี่ยง	ยุทธศาสตร์ ที่รับผิดชอบ	โครงการ/กิจกรรม/ ภารกิจ อปท. ที่สำคัญ	งบประมาณ (บาท)	วัตถุประสงค์	ตัวชี้วัด	เป้าหมาย
RM๕	ยุทธศาสตร์ที่ ๕ การพัฒนา ยกระดับการ บริหารจัดการ ภาครัฐ	- กิจกรรมการประสาน แผนพัฒนาท้องถิ่น (กองยุทธศาสตร์ ฯ)	-	<ul style="list-style-type: none"> - เพื่อให้การจัดทำและการดำเนินการตาม แผนพัฒนาท้องถิ่นของหน่วยงานต่าง ๆ มีความ สอดคล้องและเชื่อมโยงกับ แผนพัฒนาจังหวัด - เพื่อป้องกันความซ้ำซ้อนของโครงการและ กิจกรรมที่ดำเนินการในพื้นที่ - เพื่อให้เกิดการบูรณาการการพัฒนาในระดับ พื้นที่โดยประสานความร่วมมือระหว่างองค์กร ปกครองส่วนท้องถิ่น หน่วยงานภาครัฐ และ ภาคเอกชน 	- ร้อยละของโครงการที่ อยู่ในแผนพัฒนา ท้องถิ่นที่ได้ดำเนินการ ตามข้อบัญญัติ งบประมาณรายจ่าย ประจำปี	<ul style="list-style-type: none"> - เกิดผลสัมฤทธิ์ตาม เป้าหมายพัฒนาทำ ให้แผนงานบรรลุตาม วัตถุประสงค์ที่ตั้งไว้ - ลดความซ้ำซ้อนและ ขัดแย้งในการ ดำเนินงานทับซ้อน ขององค์กรปกครอง ส่วนท้องถิ่นและ หน่วยงานอื่นในพื้นที่ เดียวกัน - เพิ่มประสิทธิภาพการ ใช้ทรัพยากรทำให้เกิด ความคุ้มค่าและ ใช้ประโยชน์จาก งบประมาณและ ทรัพยากร

รหัสความเสี่ยง	ยุทธศาสตร์ที่รับผิดชอบ	โครงการ/กิจกรรม/ภารกิจ อปท. ที่สำคัญ	งบประมาณ (บาท)	วัตถุประสงค์	ตัวชี้วัด	เป้าหมาย
RM๖	ยุทธศาสตร์ที่ ๑ การพัฒนา โครงสร้างพื้นฐาน	การควบคุมงานก่อสร้าง โครงการก่อสร้าง/ปรับปรุงถนน ตามข้อบัญญัติงบประมาณ รายจ่ายประจำปี พ.ศ. ๒๕๖๙ (กองช่าง)	๘๐,๐๐๐,๐๐๐	- เพื่อการสัญจรของประชาชนมีความ สะดวกปลอดภัยลดอุบัติเหตุและขนส่ง ผลผลิตทางการเกษตร	- มีถนนที่ได้มาตรฐาน - ความพึงพอใจของ ประชาชนร้อยละ ๗๐	- มีถนนที่ได้ มาตรฐาน ประชาชนได้รับ ความสะดวก ปลอดภัย ลดอุบัติเหตุและ ขนส่งผลผลิต ทางการเกษตร
RM๗	ยุทธศาสตร์ที่ ๕ การพัฒนา ยกระดับ การบริหารจัดการ ภาครัฐ	การลงเวลามาปฏิบัติราชการ ของข้าราชการ และพนักงาน จ้างองค์การบริหารส่วนจังหวัด บึงกาฬ (สแกนลายนิ้วมือ) (กองการเจ้าหน้าที่)	-	- เพื่อให้ข้าราชการและพนักงานจ้าง องค์การบริหารส่วนจังหวัดบึงกาฬถือ ปฏิบัติตามประกาศองค์การบริหารส่วน จังหวัดบึงกาฬ เรื่อง กำหนดจำนวนครั้ง การลา กิจ การลาป่วย การมาทำงานสาย และการลงเวลามาปฏิบัติราชการของ ข้าราชการและพนักงานจ้างองค์การ บริหารส่วนจังหวัด	- ข้าราชการและพนักงาน จ้างลงเวลามาปฏิบัติ ราชการ (สแกน ลายนิ้วมือ) ร้อยละ ๑๐๐	ข้าราชการและ พนักงานจ้างองค์การ บริหารส่วนจังหวัด บึงกาฬ ปฏิบัติตาม ประกาศอย่าง เคร่งครัด

รหัส ความเสี่ยง	ยุทธศาสตร์ ที่รับผิดชอบ	โครงการ/กิจกรรม/ภารกิจ อปท. ที่สำคัญ	งบประมาณ (บาท)	วัตถุประสงค์	ตัวชี้วัด	เป้าหมาย
RM๘	ยุทธศาสตร์ที่ ๓ การส่งเสริมการ ท่องเที่ยวอนุรักษ์ ทรัพยากรธรรมชาติและสิ่งแวดล้อม	โครงการรวบรวมและกำจัดขยะ อันตรายของจังหวัดบึงกาฬ (กองสาธารณสุข)	๒๗๒,๐๐๐	<ul style="list-style-type: none"> - เพื่อให้ขยะอันตรายในพื้นที่จังหวัดบึงกาฬได้รับการจัดการอย่างถูกต้องตามหลักวิชาการ - เพื่อให้เกิดความร่วมมือในการรวบรวมและกำจัดขยะอันตรายชุมชนของ อปท. เป็นไปในทิศทาง เดียวกัน - เพื่อลดปริมาณขยะอันตรายของจังหวัดบึงกาฬ - เพื่อรณรงค์ประชาสัมพันธ์การคัดแยกและกำจัดขยะอันตรายชุมชนอย่างถูกวิธี 	- ร้อยละ ๙๐ ของปริมาณขยะอันตรายในจังหวัดบึงกาฬได้รับการจัดการอย่างถูกต้อง	กำจัดขยะอันตรายในพื้นที่จังหวัดบึงกาฬได้ทั้งหมด (ตามที่ อปท. สำนวจได้)
RM๙	ยุทธศาสตร์ที่ ๕ การพัฒนายกระดับ การบริหารจัดการ ภาครัฐ	โครงการฝึกอบรมให้ความรู้การ บริหารการประชุมสภาท้องถิ่น ประจำปีงบประมาณ พ.ศ. ๒๕๖๙ (สำนักงานเลขานุการองค์การ บริหารส่วนจังหวัด)	๒๐๐,๐๐๐	<ul style="list-style-type: none"> - เพื่อให้ผู้เข้าร่วมอบรมทุกท่านมีการเรียนรู้และความเข้าใจถึงหลักเกณฑ์และขั้นตอนต่างๆเกี่ยวกับการประชุมสภาท้องถิ่นอย่างถูกต้อง - เพื่อให้ผู้เข้าร่วมทุกท่านได้เพิ่มทักษะการบริหารงบประมาณและการประชุมสภาท้องถิ่น - เพื่อให้ผู้เข้าร่วมอบรมทุกท่านมีความเข้าใจเกี่ยวกับกฎหมาย ระเบียบ หนังสือส่วนราชการที่เกี่ยวข้องในการประชุมสภาท้องถิ่นอย่างถูกต้อง - เพื่อให้ผู้เข้าร่วมอบรมทุกท่านมีการแลกเปลี่ยนเรียนรู้ร่วมกันเกี่ยวกับการบริหารการประชุมสภาท้องถิ่น 	มีผู้เข้ารับการอบรมไม่น้อยกว่าร้อยละ ๘๐	คณะผู้บริหารสมาชิกสภาองค์การบริหารส่วนจังหวัดบึงกาฬ ข้าราชการและพนักงานจ้างองค์การบริหารส่วนจังหวัดบึงกาฬ จำนวน ๖๐ คน

๓. การวิเคราะห์โอกาส ผลกระทบ และการตอบสนองความเสี่ยง (แบบ บส. ๒)

รหัสความเสี่ยง	โครงการ/กิจกรรม/ภารกิจ อปท. ที่สำคัญ	วัตถุประสงค์	ผู้รับผิดชอบ	ความเสี่ยง	ประเภทความเสี่ยง	คะแนนโอกาส	คะแนนผลกระทบ	คะแนนระดับความเสี่ยง	วิธีการตอบสนองความเสี่ยง
RM๑	การควบคุมการปฏิบัติงานด้านการจัดเก็บรายได้ (กองคลัง)	<ul style="list-style-type: none"> - เพื่อให้การปฏิบัติงานด้านการจัดเก็บรายได้ดำเนินการอย่างมีประสิทธิภาพ - เพื่อให้การปฏิบัติงานด้านจัดเก็บ มีการจัดเก็บได้ครบถ้วน ถูกต้องเป็นธรรม และเป็นไปตามระเบียบ กฎหมาย 	ฝ่ายพัฒนารายได้	<ul style="list-style-type: none"> - กระบวนการรับเงินมีความผิดพลาดหรือล่าช้าเนื่องจากผู้เสียภาษีมีการชำระผ่านการโอนเข้าบัญชีเป็นจำนวนมาก - ผู้เสียภาษีอาจไม่ให้ข้อมูลตามจริงหรือไม่ให้ความร่วมมือในการชำระภาษี 	ด้านการดำเนินงาน	๓	๓	๙ (ปานกลาง)	ควบคุมความเสี่ยง
RM๒	โครงการแข่งขันเรือยาวประเพณีตำบลโคสี ประจำปี ๒๕๖๘ (กองการศึกษา ศาสนาและวัฒนธรรม)	<ul style="list-style-type: none"> - เพื่อเป็นการส่งเสริมประเพณีและวัฒนธรรมท้องถิ่นให้คงอยู่สืบไป - เพื่อเป็นการส่งเสริมการเล่นกีฬาและป้องกันปัญหายาเสพติด - เพื่อก่อให้เกิดความรักสามัคคี ระหว่างหมู่บ้านในตำบลโคสีและใกล้เคียง - เพื่อเป็นการส่งเสริมการท่องเที่ยวในท้องถิ่นและเพิ่มรายได้ให้กับชุมชนจากคนมาเที่ยวงาน 	นายระพีพัฒน์ กันหาทวี นักวิชาการศึกษาศำนาญการ	<ul style="list-style-type: none"> - หน่วยงานที่ขอรับเงินอุดหนุน รายงานผลดำเนินงานพร้อมสรุปรายงานการใช้จ่ายเงินอุดหนุนล่าช้า - หน่วยงานขอรับเงินอุดหนุนยังไม่เข้าใจในกฎหมาย ระเบียบและข้อบังคับที่ชัดเจนเกี่ยวกับการใช้จ่ายเงินงบประมาณในส่วนของเงินร่วมสมทบ และเงินที่ได้รับการอุดหนุน 	ด้านการดำเนินงาน	๓	๓	๙ (ปานกลาง)	ควบคุมความเสี่ยง

รหัส ความเสี่ยง	โครงการ/กิจกรรม /ภารกิจ อปท. ที่สำคัญ	วัตถุประสงค์	ผู้รับผิดชอบ	ความเสี่ยง	ประเภท ความเสี่ยง	คะแนน โอกาส	คะแนน ผลกระทบ	คะแนน ระดับความ เสี่ยง	วิธีการ ตอบสนอง ความเสี่ยง
RM๓	การบริหารงาน พัสดุให้เป็นไปตาม พระราชบัญญัติ การจัดซื้อจัดจ้าง และการบริหาร พัสดุภาครัฐ พ.ศ. ๒๕๖๐ และกฎกระทรวง ที่เกี่ยวข้อง (กองพัสดุและ ทรัพย์สิน)	<ul style="list-style-type: none"> - เพื่อให้บุคลากรที่มีหน้าที่ รับผิดชอบงานด้านพัสดุ เข้ารับการอบรมอย่าง สม่ำเสมอ ศึกษาให้เข้าใจ ระบบและวิธีการปฏิบัติ เพื่อที่จะปฏิบัติได้ ถูกต้อง เป็นประโยชน์ ต่อทางราชการ - เพื่อให้บุคลากรด้านพัสดุ ศึกษาระบบ e-GP และ ระบบ e-LAAS อยู่เสมอ เพื่อดำเนินการตาม ขั้นตอนของระบบให้ เป็นไปตามระเบียบ หนังสือสั่งการ และ คำวินิจฉัย 	น.ส.ธีรรา สำนักบ้านโคก นักวิชาการพัสดุ ปฏิบัติการ	<ul style="list-style-type: none"> - บุคลากรที่รับผิดชอบใน ด้านพัสดุยังไม่มี ชำนาญ เนื่องจากต้อง ศึกษาระเบียบกฎหมายที่ เกี่ยวข้องพร้อมกับการ ศึกษาขั้นตอนในการ ปฏิบัติบนระบบปฏิบัติการ e-GP และระบบ New e-LAAS ไปด้วยทำให้ กระบวนการจัดซื้อจัดจ้าง ล่าช้า และไม่ปฏิบัติตาม แผนการเบิกจ่าย - แนวทางปฏิบัติในการ จัดซื้อจัดจ้างมีการ ปรับเปลี่ยนแนวทางอยู่ ตลอด ทำให้บุคลากรไม่ สามารถปฏิบัติได้เป็น ปัจจุบัน 	ด้านการ ดำเนินงาน	๓	๓	๙ (ปาน กลาง)	ควบคุม ความเสี่ยง

รหัส ความเสี่ยง	โครงการ/กิจกรรม /ภารกิจ อปท. ที่สำคัญ	วัตถุประสงค์	ผู้รับผิดชอบ	ความเสี่ยง	ประเภท ความเสี่ยง	คะแนน โอกาส	คะแนน ผลกระทบ	คะแนน ระดับความ เสี่ยง	วิธีการ ตอบสนอง ความเสี่ยง
RM๔	โครงการกำจัด ผักตบชวา และ วัชพืชในแหล่งน้ำ (สำนักปลัด)	<ul style="list-style-type: none"> - เพื่อการอนุรักษ์แหล่งน้ำ และบำรุงรักษาสภาพ แวดล้อมให้เกิดความ สมดุลในแหล่งน้ำ สาธารณะในเขตจังหวัด บึงกาฬ - เพื่อบูรณาการประสานการ ปฏิบัติในรูปแบบ ประชาธิปไตย - เพื่อปลูกจิตสำนึกให้กับ ส่วนราชการ ประชาชน ชุมชน และองค์กรปกครอง ส่วนท้องถิ่น ตลอดจน หน่วยงานทุกภาคส่วน ในการมีส่วนร่วมในการ แก้ไข อนุรักษ์ฟื้นฟู และ ร่วมดูแลรักษาทรัพยากร น้ำอย่างต่อเนื่องและยั่งยืน 	นายเสวก ฮังจี่จู้ นักป้องกันและ บรรเทาสาธารณภัย ชำนาญการ	- ผักตบชวามีอัตราการเจริญ พันธุ์แบบทวีคูณ นำมาซึ่ง ความสิ้นเปลืองของ งบประมาณและทรัพยากร ภาครัฐโดยปราศจาก ประสิทธิภาพ	ด้านการ ดำเนินงาน	๓	๓	๙ (ปาน กลาง)	ควบคุม ความเสี่ยง

รหัส ความเสี่ยง	โครงการ/กิจกรรม /ภารกิจ อปท. ที่สำคัญ	วัตถุประสงค์	ผู้รับผิดชอบ	ความเสี่ยง	ประเภท ความเสี่ยง	คะแนน โอกาส	คะแนน ผลกระทบ	คะแนน ระดับความ เสี่ยง	วิธีการ ตอบสนอง ความเสี่ยง
RM๕	กิจกรรมการ ประสาน แผนพัฒนา ท้องถิ่น (กองยุทธศาสตร์ และงบประมาณ)	<ul style="list-style-type: none"> - เพื่อให้การจัดทำและการดำเนินการตามแผนพัฒนาท้องถิ่นของหน่วยงานต่าง ๆ มีความสอดคล้องและเชื่อมโยงกับแผนพัฒนาจังหวัด - เพื่อป้องกันความซ้ำซ้อนของโครงการและกิจกรรมที่ดำเนินการในพื้นที่ - เพื่อให้เกิดการบูรณาการการพัฒนาในระดับพื้นที่โดยประสานความร่วมมือระหว่างองค์กรปกครองส่วนท้องถิ่น หน่วยงานภาครัฐ และภาคเอกชน 	ฝ่ายวิเคราะห์นโยบาย และแผน	<ul style="list-style-type: none"> - การประสานงานระหว่างหน่วยงานภายในและ อปท. อื่น ๆ ล่าช้า และมีโครงการซ้ำซ้อน - บางโครงการไม่อยู่ในอำนาจหน้าที่ขององค์การบริหารส่วนจังหวัดบึงกาฬ จึงไม่สามารถบรรจุไว้ในแผนพัฒนาท้องถิ่นได้ - ข้อมูลโครงการหรือกิจกรรมที่ใช้ประสานงบประมาณไม่ถูกต้อง ครบถ้วน 	ด้านการ ดำเนินงาน	๓	๓	๙ (ปาน กลาง)	ลดความ เสี่ยง

รหัส ความเสี่ยง	โครงการ/กิจกรรม /ภารกิจ อปท. ที่สำคัญ	วัตถุประสงค์	ผู้รับผิดชอบ	ความเสี่ยง	ประเภท ความเสี่ยง	คะแนน โอกาส	คะแนน ผลกระทบ	คะแนน ระดับความ เสี่ยง	วิธีการ ตอบสนอง ความเสี่ยง
RM๖	การควบคุมงาน ก่อสร้าง โครงการก่อสร้าง/ ปรับปรุงถนน ตามข้อบัญญัติ งบประมาณ รายจ่ายประจำปี พ.ศ. ๒๕๖๙ (กองช่าง)	เพื่อการสัญจรของประชาชน มีความสะดวกปลอดภัย ลดอุบัติเหตุและขนส่งผลผลิต ทางการเกษตร	กองช่าง องค์การบริหารส่วน จังหวัดบึงกาฬ	มีสภาพแวดล้อมที่ ควบคุมไม่ได้เป็น อุปสรรคที่เกิดขึ้น ระหว่างการก่อสร้าง/ ปรับปรุงถนน เช่น สภาพพื้นที่ สภาพอากาศไม่ เหมาะสมกับการ ดำเนินงาน	ด้านการ ดำเนินงาน	๓	๒	๖ (ปาน กลาง)	ควบคุม ความเสี่ยง
RM๗	การลงเวลามา ปฏิบัติราชการ ของข้าราชการและ พนักงานจ้าง องค์การบริหาร ส่วนจังหวัดบึงกาฬ (สแกนลายนิ้วมือ) (กองการ เจ้าหน้าที่)	- เพื่อให้ข้าราชการและ พนักงานจ้างองค์การบริหาร ส่วนจังหวัดบึงกาฬถือปฏิบัติ ตามประกาศองค์การบริหาร ส่วนจังหวัดบึงกาฬ เรื่อง กำหนดจำนวนครั้งการ ลา กิจ การลาป่วย การมา ทำงานสาย และการลงเวลา มาปฏิบัติราชการของ ข้าราชการและพนักงานจ้าง องค์การบริหารส่วนจังหวัด	ฝ่ายส่งเสริมและ พัฒนาบุคลากร	เนื่องจากมีข้าราชการ และพนักงานจ้างไม่ สแกนลายนิ้วมือเข้า - ออก และได้ชี้แจง การลงเวลามาปฏิบัติ ราชการล่าช้า จึงทำ ให้การปฏิบัติงานของ กองการเจ้าหน้าที่ เกิดความล่าช้าและ ไม่เป็นไปตาม ระยะเวลาที่กำหนด	ด้านการ ดำเนินงาน	๓	๒	๖ (ปาน กลาง)	ควบคุม ความเสี่ยง

รหัส ความเสี่ยง	โครงการ/กิจกรรม /ภารกิจ อปท. ที่สำคัญ	วัตถุประสงค์	ผู้รับผิดชอบ	ความเสี่ยง	ประเภท ความเสี่ยง	คะแนน โอกาส	คะแนน ผลกระทบ	คะแนน ระดับความ เสี่ยง	วิธีการ ตอบสนอง ความเสี่ยง
RM๘	โครงการรวบรวม และกำจัดขยะ อันตรายของ จังหวัดบึงกาฬ (กองสาธารณสุข)	<ul style="list-style-type: none"> - เพื่อให้ขยะอันตรายในพื้นที่จังหวัดบึงกาฬได้รับการจัดการอย่างถูกต้องตามหลักวิชาการ - เพื่อให้เกิดความร่วมมือในการรวบรวมและกำจัดขยะอันตรายชุมชนขององค์กรปกครองส่วนท้องถิ่น เป็นไปในทิศทางเดียวกัน - เพื่อลดปริมาณขยะอันตรายของจังหวัดบึงกาฬ - เพื่อรณรงค์ประชาสัมพันธ์การคัดแยกและกำจัดขยะอันตรายชุมชนอย่างถูกวิธี 	น.ส. สุธิดา จันทร์เมื่อนักวิชาการ สุขาภิบาลปฏิบัติการ	<ul style="list-style-type: none"> - ปริมาณขยะอันตรายที่แต่ละอปท. รวบรวมมาไม่ตรงตามจำนวนที่แจ้งไว้ ทำให้สูญเสียเงินงบประมาณในการจัดการขยะอันตรายเกินความจำเป็น - ประชาชนไม่ได้รับการประชาสัมพันธ์ความรู้อย่างทั่วถึงและต่อเนื่องเกี่ยวกับการคัดแยกขยะอันตรายอาจทำให้ขยะอันตรายมีการตกค้าง ไม่ได้รับการจัดที่ถูกต้องมีผลกระทบต่อสิ่งแวดล้อมและประชาชนในพื้นที่จังหวัดบึงกาฬ 	๒	๑	๒	๒ (ต่ำ)	ยอมรับ ความเสี่ยง

รหัส ความเสี่ยง	โครงการ/กิจกรรม /ภารกิจ อปท. ที่สำคัญ	วัตถุประสงค์	ผู้รับผิดชอบ	ความเสี่ยง	ประเภท ความเสี่ยง	คะแนน โอกาส	คะแนน ผลกระทบ	คะแนนระดับ ความเสี่ยง	วิธีการ ตอบสนอง ความเสี่ยง
RM๙	โครงการฝึกอบรม ให้ความรู้การ บริหารการประชุม สภาท้องถิ่น ประจำปี งบประมาณ พ.ศ. ๒๕๖๙ (สำนักงาน เลขานุการองค์การ บริหารส่วน จังหวัด)	<ul style="list-style-type: none"> - เพื่อให้ผู้เข้าร่วมอบรม ทุกท่านมีการเรียนรู้และ ความเข้าใจถึงหลักเกณฑ์ และขั้นตอนต่าง ๆ เกี่ยว กับการประชุมสภาท้องถิ่น อย่างถูกต้อง - เพื่อให้ผู้เข้าร่วมทุกท่าน ได้เพิ่มทักษะการบริหาร งบประมาณและการ ประชุมสภาท้องถิ่น - เพื่อให้ผู้เข้าร่วมอบรม ทุกท่านมีความเข้าใจ เกี่ยวกับกฎหมาย ระเบียบ หนังสือส่วนราชการที่ เกี่ยวข้องในการประชุม สภาท้องถิ่นอย่างถูกต้อง - เพื่อให้ผู้เข้าร่วมอบรมทุก ท่านมีการแลกเปลี่ยน เรียนรู้ร่วมกันเกี่ยวกับการ บริหารการประชุมสภา ท้องถิ่น 	นางสาวยุพิน พุทธาผา หัวหน้าฝ่ายกิจการ คณะผู้บริหาร	ผู้เข้ารับการอบรม ไม่เข้าอบรมตาม เป้าหมาย	ด้านการ ดำเนินงาน	๑	๒	๒ (ต่ำ)	ยอมรับ ความเสี่ยง

๔. รายงานการจัดทำแผนบริหารจัดการความเสี่ยงขององค์การบริหารส่วนจังหวัดบึงกาฬ (แบบ บส.๓)

รหัส ความเสี่ยง	โครงการ/กิจกรรม/ ภารกิจ อปท. ที่สำคัญ	ความเสี่ยง	วิธีการตอบสนอง ความเสี่ยง	ผู้รับผิดชอบ	วิธีการจัดการ ความเสี่ยง	ตัวชี้วัด	ระยะเวลา ดำเนินการ	วิธีการติดตาม และการรายงาน
-	-	-	-	-	-	-	-	-