

รายงานผลโครงการฝึกอบรมสัมมนาและศึกษาดูงาน  
คณะผู้บริหาร ข้าราชการและพนักงานจ้าง องค์การบริหารส่วนจังหวัดบึงกาฬ  
ประจำปีงบประมาณ พ.ศ. ๒๕๖๒



ระหว่างวันที่ ๑๙ – ๒๔ พฤษภาคม ๒๕๖๒  
ณ จังหวัดจันทบุรี

จัดทำโดย

สำนักปลัดองค์การบริหารส่วนจังหวัดบึงกาฬ  
ฝ่ายบริหารงานบุคคล พ.ศ. ๒๕๖๒

# โครงการฝึกอบรมสัมมนาและศึกษาดูงาน คณะผู้บริหาร ข้าราชการ และพนักงานจ้าง องค์การบริหารส่วนจังหวัดบึงกาฬประจำปีงบประมาณ ๒๕๖๒

## ๑. หลักการและเหตุผล

องค์การบริหารส่วนจังหวัดถือเป็นหน่วยงานบริหารราชการส่วนท้องถิ่นที่มีหน้าที่ให้บริการสาธารณะแก่ประชาชนในหลายด้าน การบริหารงานขององค์การบริหารส่วนจังหวัดจึงต้องอาศัยบุคลากรในฝ่ายต่างๆ เพื่อให้สามารถสนองความต้องการและให้บริการแก่ประชาชนได้อย่างมีประสิทธิภาพ ดังนั้นการพัฒนาบุคลากรจึงเป็นปัจจัยสำคัญในการเพิ่มศักยภาพในการปฏิบัติงานของท้องถิ่น

องค์การบริหารส่วนจังหวัดบึงกาฬจึงได้จัดทำโครงการฝึกอบรมสัมมนาและศึกษาดูงานคณะผู้บริหาร ข้าราชการ และพนักงานจ้างประจำปีงบประมาณ ๒๕๖๒ ขึ้นเพื่อเพิ่มประสิทธิภาพในการปฏิบัติงานและให้บริการประชาชนและเป็นการพัฒนาบุคลากรได้เรียนรู้ ช้อระเบียบกฎหมายที่เกี่ยวข้องกับการปฏิบัติราชการขององค์กรปกครองส่วนท้องถิ่น กอปรด้วยปัจจุบันการปฏิบัติงานของบุคลากรมีปริมาณและมีความซับซ้อนมากขึ้น การทำงานจึงต้องอาศัยการร่วมแรงร่วมใจกันเป็นทีมเพื่อคุณภาพของงาน แต่ในสภาพปัจจุบันทุกคนไม่มีเวลาพอที่จะมาทบทวน ปรับปรุงพัฒนางานและสร้างความสัมพันธ์อันดีต่อกันดังนั้นจึงเห็นสมควรอย่างยิ่งที่จะต้องมาร่วมกันฝึกอบรมปฏิบัติการพัฒนาบุคลากรเพื่อเพิ่มประสิทธิผลของงานขึ้น ซึ่งจะส่งผลต่อการให้บริการประชาชนให้เกิดความพึงพอใจอย่างสูงสุดต่อไป

## ๒. วัตถุประสงค์

๑. เพื่อให้ผู้เข้ารับการอบรมพัฒนาศักยภาพด้านความรู้ ความเข้าใจทักษะ ตลอดจน มีความคิดสร้างสรรค์ ในการบริหารงานด้านต่างๆ เพื่อยกระดับการบริการประชาชนที่ดำเนินการโดยองค์การบริหารส่วนจังหวัดบึงกาฬ ให้เป็นไปอย่างมีประสิทธิภาพ

๒. เพื่อพัฒนาศักยภาพคณะผู้บริหาร ข้าราชการ พนักงานจ้างองค์การบริหารส่วนจังหวัดบึงกาฬ ให้มีความรู้ ความเข้าใจและความสำคัญในการให้บริการประชาชน ตามศาสตร์พระราชา สู่การพัฒนาอย่างยั่งยืน

๓. เพื่อส่งเสริมการมีส่วนร่วมในการแลกเปลี่ยนเรียนรู้ประสบการณ์ แนวคิด หลักการและวิธีปฏิบัติที่ดี ในการสร้างองค์กรให้มี “ธรรมาภิบาล”

๔. เพื่อให้คณะผู้บริหาร ข้าราชการ พนักงานจ้างองค์การบริหารส่วนจังหวัดบึงกาฬ สร้างความเข้าใจและบทบาทในการดำเนินงานและปรับปรุงคุณภาพงานอย่างต่อเนื่อง

๕. เพื่อให้ข้าราชการ พนักงานจ้างองค์การบริหารส่วนจังหวัดบึงกาฬได้พัฒนาทัศนคติที่ดีปลูกฝังจิตสำนึกทั้งต่อองค์กรต่อผู้อื่นต่อตนเองและสาธารณะเพื่อมุ่งปฏิบัติหน้าที่ราชการเพื่อประโยชน์สุขของประชาชนเป็นสำคัญ

๖. เพื่อให้บุคลากรตระหนักถึงภารกิจและหน้าที่ของตนเองมีผลต่อการเพิ่มพูนประสิทธิผลขององค์กร

## ๓. ผู้รับผิดชอบโครงการ

สำนักปลัดองค์การบริหารส่วนจังหวัดบึงกาฬ

#### ๔. วิธีดำเนินการ

๔.๑ ประชุมคณะผู้บริหารและผู้อำนวยการกอง เจ้าหน้าที่ที่มีส่วนเกี่ยวข้องเพื่อร่วมวางแผนการดำเนินการ

๔.๒ คณะทำงานจัดทำแผนการดำเนินงานและจัดทำโครงการฝึกอบรมสัมมนาและศึกษาดูงานคณะผู้บริหาร ข้าราชการ และพนักงานจ้างองค์การบริหารส่วนจังหวัดบึงกาฬ ประจำปีงบประมาณ ๒๕๖๒

๔.๓ คณะทำงานกำหนดหลักสูตรการฝึกอบรม ติดต่อประสานงานวิทยากรบรรยายและสถานที่ฝึกอบรม

๔.๔ สำนักปลัดฯ ดำเนินการตามโครงการฯ

#### ๕. งบประมาณ

ข้อบัญญัติงบประมาณรายจ่ายประจำปี ๒๕๖๒ หน้า ๒๔ ข้อ ๓.๓.๖) โครงการฝึกอบรม สัมมนาและศึกษาดูงาน ตั้งไว้ จำนวน ๒,๐๐๐,๐๐๐.- บาท (รายละเอียดตามประมาณการแนบท้ายโครงการฯ)

#### ๖. เป้าหมาย

กลุ่มเป้าหมายประกอบด้วย คณะผู้บริหาร ข้าราชการ พนักงานจ้าง จำนวน ๑๔๕ คน

นายกองค์การบริหารส่วนจังหวัดบึงกาฬ

รองนายกองค์การบริหารส่วนจังหวัดบึงกาฬ

เลขาธิการนายกองค์การบริหารส่วนจังหวัดบึงกาฬ

ที่ปรึกษานายกองค์การบริหารส่วนจังหวัดบึงกาฬ

ข้าราชการองค์การบริหารส่วนจังหวัดบึงกาฬ

พนักงานจ้างองค์การบริหารส่วนจังหวัดบึงกาฬ

และบุคคลที่เกี่ยวข้อง

#### ๗. ระยะเวลาและสถานที่ดำเนินการ

ระหว่างวันที่ ๑๙ - ๒๔ พฤษภาคม ๒๕๖๒ ณ จังหวัดจันทบุรี

#### ๘. ผลที่คาดว่าจะได้รับ

ผู้เข้ารับการฝึกอบรมสัมมนาและศึกษาดูงานมีความรู้ ความเข้าใจ ในบริบทขององค์กรปกครองส่วนท้องถิ่น ที่มุ่งเน้นการให้บริการสาธารณะ ให้อยู่ในอำนาจหน้าที่ ตามระเบียบ กฎหมาย ตลอดจนเป็นการพัฒนาทัศนคติที่ดีปลูกฝังจิตสำนึกทั้งต่อองค์กรต่อผู้อื่นต่อตนเองและสาธารณะเพื่อมุ่งปฏิบัติหน้าที่ราชการเพื่อประโยชน์สุขของประชาชนเป็นสำคัญและสามารถขับเคลื่อนการปฏิบัติงานของบุคลากรองค์การบริหารส่วนจังหวัดบึงกาฬ

กำหนดการ

โครงการฝึกอบรมสัมมนาและศึกษาดูงานคณะผู้บริหาร ข้าราชการ และพนักงานจ้าง  
องค์การบริหารส่วนจังหวัดบึงกาฬ ประจำปีงบประมาณ พ.ศ. ๒๕๖๒  
ระหว่างวันที่ ๑๙ - ๒๔ พฤษภาคม ๒๕๖๒  
ณ หาดต้น คลื่นสวย รีสอร์ท อำเภอท่าใหม่ จังหวัดจันทบุรี

**วันที่ ๑๗ พฤษภาคม ๒๕๖๒**

เวลา ๑๓.๐๐ - ๑๓.๓๐ น.

ลงทะเบียนผู้เข้าร่วมโครงการฯ

เวลา ๑๓.๓๐ - ๑๖.๓๐ น.

ประชุมชี้แจงรายละเอียดต่างๆ ในการเดินทางไปอบรมสัมมนา ระหว่างวันที่ ๑๙ - ๒๔ พฤษภาคม ๒๕๖๒ ณ จังหวัดจันทบุรี ให้กับคณะที่ไปฝึกอบรมสัมมนาและศึกษาดูงานฯ

**วันที่ ๑๙ พฤษภาคม ๒๕๖๒**

เวลา ๒๒.๐๐ น.

ออกเดินทางจากจังหวัดบึงกาฬ ไปจังหวัดจันทบุรี

**วันที่ ๒๐ พฤษภาคม ๒๕๖๒**

เวลา ๐๗.๐๐ - ๐๘.๐๐ น.

รับประทานอาหารเช้า

เวลา ๑๒.๐๐ - ๑๓.๐๐ น.

รับประทานอาหารเช้า

เวลา ๑๖.๐๐ น.

เดินทางถึง หาดต้น คลื่นสวย รีสอร์ท ตำบลคลองขุด อำเภอท่าใหม่ จังหวัดจันทบุรี

เวลา ๑๖.๐๐ - ๑๘.๐๐ น.

การบรรยาย “พระราชบัญญัติข้อมูลข่าวสาร” โดย ปลัด อบจ.บึงกาฬ

เวลา ๑๘.๐๐ - ๑๙.๐๐ น.

รับประทานอาหารเช้า

เวลา ๑๙.๐๐ - ๒๑.๐๐ น.

ประชุมปฏิบัติการ ทบทวน กำหนดแนวทางแก้ไขข้อผิดพลาดบกพร่อง และพัฒนาความสำเร็จ วางเป้าหมายเพื่ออนาคต เพื่อคุณภาพชีวิตและประสิทธิผลองค์กร (ระหว่างคณะผู้บริหาร หัวหน้าส่วนราชการ และเจ้าหน้าที่โครงการ)

**วันที่ ๒๑ พฤษภาคม ๒๕๖๒**

เวลา ๐๗.๓๐ - ๐๘.๐๐ น.

ลงทะเบียนเข้ารับการศึกษาอบรม รับเอกสารประกอบการฝึกอบรม

กรอกแบบสอบถามก่อนเข้ารับการศึกษาอบรม

เวลา ๐๘.๐๐ - ๐๘.๓๐ น.

พิธีเปิดโครงการฝึกอบรมสัมมนาฯ การบรรยาย “การบริหารจัดการบ้านเมืองที่ดี” โดย นายนิพนธ์ คนขยัน นายกองค์การบริหารส่วนจังหวัดบึงกาฬ

เวลา ๐๘.๓๐ - ๐๙.๓๐ น.

ความแตกต่างระหว่างบุคคลกับการพัฒนาการอยู่ร่วมกัน

โดย นายพนอนันต์ รักษาศรี ผู้อำนวยการศูนย์พัฒนาสมรรถนะทรัพยากรบุคคล และทีมงานวิทยากร

เวลา ๐๙.๓๐ - ๑๒.๐๐ น.

การสร้างคุณภาพชีวิตที่ดีในการทำงาน, การสร้างแรงจูงใจและเจตคติที่ดี

โดย นายพนอนันต์ รักษาศรี ผู้อำนวยการศูนย์พัฒนาสมรรถนะทรัพยากรบุคคล และทีมงานวิทยากร

เวลา ๑๒.๐๐ - ๑๓.๐๐ น.

รับประทานอาหารเช้า

เวลา ๑๓.๐๐ - ๑๘.๐๐ น.

กิจกรรมสร้างทีมงานให้แข็งแกร่งและมีประสิทธิภาพ (innovation ๑,๒)

ทักษะการสื่อสารสำหรับการเป็นหัวหน้างานและทักษะการสื่อสารที่ดีในองค์กร การแก้ไขปัญหาความขัดแย้งในองค์กร

โดย นายพนนันต์ รักษาศรี ผู้อำนวยการศูนย์พัฒนาสมรรถนะทรัพยากรบุคคล  
และทีมงานวิทยากร

เวลา ๑๘.๐๐ - ๑๙.๐๐ น.

รับประทานอาหารเย็น

เวลา ๑๙.๐๐ - ๒๒.๐๐ น.

กิจกรรมพลังแห่งการดูแลกันสำหรับการเป็นหัวหน้างานที่ดี  
โดย นายพนนันต์ รักษาศรี ผู้อำนวยการศูนย์พัฒนาสมรรถนะทรัพยากรบุคคล  
และทีมงานวิทยากร

### วันที่ ๒๒ พฤษภาคม ๒๕๖๒

เวลา ๐๗.๐๐ - ๐๘.๐๐ น.

รับประทานอาหารเช้า

เวลา ๐๘.๐๐ - ๐๘.๓๐ น.

รายงานตัวลงทะเบียน

เวลา ๐๘.๓๐ - ๑๒.๐๐ น.

กิจกรรมสร้างทีมงานให้แข็งแกร่งและมีประสิทธิภาพ (innovation m)  
การเสริมสร้างขวัญกำลังใจในการทำงาน

โดย นายพนนันต์ รักษาศรี ผู้อำนวยการศูนย์พัฒนาสมรรถนะทรัพยากรบุคคล  
และทีมงานวิทยากร

เวลา ๑๒.๐๐ - ๑๓.๐๐ น.

รับประทานอาหารเที่ยง

เวลา ๑๓.๐๐ - ๑๔.๐๐ น.

เดินทางไปศูนย์พัฒนาไม้ผลตามพระราชดำริ

เวลา ๑๔.๐๐ - ๑๖.๐๐ น.

ศึกษาดูงานพร้อมฟังบรรยาย ณ โครงการศูนย์พัฒนาไม้ผลตาม  
พระราชดำริจันทบุรี บ้านทุ่งไตนด ตำบลท่าหลวง อำเภอท่ามะขาม  
จังหวัดจันทบุรี

เวลา ๑๖.๐๐ - ๑๗.๐๐ น.

เดินทางกลับที่พัก

เวลา ๑๗.๐๐ - ๑๙.๐๐ น.

กิจกรรมการเสริมสร้างจิตสำนึกในองค์กร

เวลา ๑๙.๐๐ - ๒๐.๐๐ น.

รับประทานอาหารเย็น

เวลา ๒๐.๐๐ - ๒๒.๐๐ น.

ข้อเสนอแนะ โดยหัวหน้างาน (Commentator)

### วันที่ ๒๓ พฤษภาคม ๒๕๖๒

เวลา ๐๗.๐๐ - ๐๘.๐๐ น.

รับประทานอาหารเช้า

เวลา ๐๘.๐๐ - ๐๘.๓๐ น.

ลงทะเบียน

เวลา ๐๘.๓๐ - ๐๙.๔๕ น.

พิธีเปิด/มอบใบประกาศนียบัตร

เวลา ๑๐.๐๐ น.

ออกเดินทางกลับ จังหวัดบึงกาฬ

เวลา ๑๒.๐๐ - ๑๓.๐๐ น.

รับประทานอาหารเที่ยง

เวลา ๑๘.๐๐ - ๑๙.๐๐ น.

รับประทานอาหารเย็น

### วันที่ ๒๔ พฤษภาคม ๒๕๖๒

เวลา ๐๕.๐๐ น.

ถึงองค์การบริหารส่วนจังหวัดบึงกาฬโดยสวัสดิภาพและปลอดภัย

**การแต่งกาย** วันที่ ๒๑,๒๒ พ.ค. ๖๒ ใส่เสื้อสีเหลือง อบจ.

**หมายเหตุ** เวลา ๑๐.๓๐ - ๑๐.๔๕ น. พักรับประทานอาหารว่างและเครื่องดื่ม

เวลา ๑๔.๓๐ - ๑๔.๔๕ น. พักรับประทานอาหารว่างและเครื่องดื่ม

เวลา ๑๘.๐๐ - ๑๙.๐๐ น. รับประทานอาหารเย็น

\*\*ตารางสามารถปรับเปลี่ยนได้ตามสถานการณ์\*\*

รายชื่อผู้เข้าร่วมโครงการฝึกอบรมสัมมนาและศึกษาดูงานคณะผู้บริหาร ข้าราชการ และพนักงานจ้าง  
องค์การบริหารส่วนจังหวัดบึงกาฬ ประจำปีงบประมาณ พ.ศ. ๒๕๖๒  
ระหว่างวันที่ ๑๙ - ๒๔ พฤษภาคม ๒๕๖๒ ณ จังหวัดจันทบุรี

**คณะผู้บริหาร**

๑. นายนิพนธ์ คนขยัน	นายกองค์การบริหารส่วนจังหวัดบึงกาฬ
๒. นายสมภพ สุนันทนาม	รองนายกองค์การบริหารส่วนจังหวัดบึงกาฬ
๓. นางชื่น ชัยสุวรรณ	เลขานุการนายกองค์การบริหารส่วนจังหวัดบึงกาฬ
๔. นางสมัย แสงนคร	เลขานุการนายกองค์การบริหารส่วนจังหวัดบึงกาฬ
๕. นายประเชิญ โพนพุด	เลขานุการนายกองค์การบริหารส่วนจังหวัดบึงกาฬ
๖. นายวัฒนา นามสุโพธิ์	ที่ปรึกษานายกองค์การบริหารส่วนจังหวัดบึงกาฬ
๗. นายสุระพงษ์ ศรีปิยะพันธุ์	ที่ปรึกษากิตติมศักดิ์นายกองค์การบริหารส่วนจังหวัดบึงกาฬ (ผู้ติดตามประธาน)

**ข้าราชการองค์การบริหารส่วนจังหวัด**

๘. นายวนาชาติ วงศ์พุทธา	ปลัดองค์การบริหารส่วนจังหวัดบึงกาฬ
๙. นางสุจิตรา ลุนอุบล	ผู้อำนวยการกองพัสดุและทรัพย์สิน
๑๐. นายชินทัต แก้วกล้า	หัวหน้าฝ่ายบริหารการศึกษา
๑๑. นายธีรวัตร ศุภกิจอนันต์	นักจัดการงานทั่วไปชำนาญการ
๑๒. นางสาวสรณญา พุ่มทอง	นักจัดการงานทั่วไปชำนาญการ
๑๓. นางสาวสดใส ศรีจุม	นักทรัพยากรบุคคลชำนาญการ
๑๔. นางสาวลภัสสรดา ช่วงทิพย์	นักทรัพยากรบุคคลชำนาญการ
๑๕. นางสาวบรรดล ลุนอุบล	นักทรัพยากรบุคคลชำนาญการ
๑๖. นายเขาวลิต ฝ่ายพันธ์	นิติกรชำนาญการ
๑๗. นางสาววรินทร โคตรพัฒน์	นักวิเคราะห์นโยบายและแผนชำนาญการ
๑๘. นางสาวจีระภา แสงพันนา	นักวิชาการคลังชำนาญการ
๑๙. นางสาวสุกัญญา หาไชย	นักวิชาการเงินและบัญชีชำนาญการ
๒๐. นางวรรณวิมล พัชรินทร์วิทยา	นักวิชาการเงินและบัญชีปฏิบัติการ
๒๑. นางสาวนันทิกานต์ ฝาละนัด	นักวิชาการเงินและบัญชีปฏิบัติการ
๒๒. นายตุรกร บึงราชภูร์	นักวิชาการศึกษาปฏิบัติการ
๒๓. นางสาวพรทิพย์ สุวรรณไชยรบ	นักทรัพยากรบุคคลปฏิบัติการ
๒๔. นางสาวรัตนาภรณ์ แยมสำราญ	นักวิชาการพัสดุปฏิบัติการ
๒๕. นายวิญญู สละวาสี	นักจัดการงานทั่วไปปฏิบัติการ
๒๖. นางสาววัลย์ญา พิลาทอม	นักประชาสัมพันธ์ปฏิบัติการ
๒๗. นางสุกัญญา แสงมาตร	เจ้าพนักงานธุรการชำนาญงาน
๒๘. นายฉัตรชัย พันธุ์สันต์	เจ้าพนักงานพัสดุชำนาญงาน
๒๙. นางสาวฐาณิตรา มูลสุวรรณ	เจ้าพนักงานพัสดุชำนาญงาน
๓๐. นายณัฐวีร์ ศรีดวงจันทร์	เจ้าพนักงานพัสดุปฏิบัติงาน

๓๑. นางสาวชญาภา ศรีดวงจันทร์	เจ้าพนักงานพัสดุปฏิบัติงาน
๓๒. นางสาวยุพิน ธิพันธ์	เจ้าพนักงานการเงินและบัญชีปฏิบัติงาน
๓๓. นายจำนงค์ เสี่ยงภัย	เจ้าพนักงานธุรการปฏิบัติงาน
๓๔. พันจ่าเอกกิตติพงษ์ ทศมาลี	เจ้าพนักงานธุรการปฏิบัติงาน
๓๕. นายประพันธ์ โชคสมพงษ์กุล	เจ้าพนักงานธุรการปฏิบัติงาน
๓๖. นายดำรงชัย แก้วน้ำ	เจ้าพนักงานธุรการปฏิบัติงาน
๓๗. นางสาวกัญญารินทร์ แก้วเคน	เจ้าพนักงานธุรการปฏิบัติงาน
๓๘. นางสาวศิรินาถ นรโกชน์สกุล	เจ้าพนักงานธุรการปฏิบัติงาน
๓๙. นางสาวฐิติภาพรณ อำนาง	เจ้าพนักงานธุรการปฏิบัติงาน
๔๐. จ่าเอกกัณหา ชาวไทย	เจ้าพนักงานธุรการปฏิบัติงาน

### พนักงานจ้างตามภารกิจ และพนักงานจ้างทั่วไป

๔๑. นางสาวสิริวิสุทธิ์ สารบรรณ	ผู้ช่วยนักจัดการงานทั่วไป
๔๒. นางสาวกรรณิการ์ ภัคดีสุจริต	ผู้ช่วยนักจัดการงานทั่วไป
๔๓. นายวิจิตร สุวะมาตย์	ผู้ช่วยนักจัดการงานทั่วไป
๔๔. นางสาวปัทมา พุ่มซ้อน	ผู้ช่วยนักทรัพยากรบุคคล
๔๕. นางสาวชลชญา แสนบุญศิริ	ผู้ช่วยนักทรัพยากรบุคคล
๔๖. นายศักดิ์นันท์ ภัคดีสุจริต	ผู้ช่วยนักทรัพยากรบุคคล
๔๗. นางสาวสุดชาฎา เพ็งทอง	ผู้ช่วยนักทรัพยากรบุคคล
๔๘. นางสาวศิริพร แสงนคร	ผู้ช่วยนักทรัพยากรบุคคล
๔๙. นางนุชนาฎ ฝ่ายชั้นธ์	ผู้ช่วยนักทรัพยากรบุคคล
๕๐. นางสาวอภิรัตน์ เชื้อพรวน	ผู้ช่วยนักทรัพยากรบุคคล
๕๑. นางสาววารารณณ์ แสนอุบล	ผู้ช่วยนักทรัพยากรบุคคล
๕๒. นายวุฒินันท์ กกขุนทด	ผู้ช่วยนิติกร
๕๓. ว่าที่ร้อยตรีศิวพงษ์ สมบูรณ์พรณ	ผู้ช่วยนิติกร
๕๔. นางศันสนีย์ โพธิ์บึงกาฬ	ผู้ช่วยนักพัฒนาชุมชน
๕๕. นายอภิวัฒน์ คนขยัน	ผู้ช่วยนักวิเคราะห์นโยบายและแผน
๕๖. นางสาวขวัญใจ บุญคำภา	ผู้ช่วยนักวิเคราะห์นโยบายและแผน
๕๗. นายถนัดกิจ หล้ามี	ผู้ช่วยนักวิเคราะห์นโยบายและแผน
๕๘. นายบรรพต เพ็งทอง	ผู้ช่วยนักวิเคราะห์นโยบายและแผน
๕๙. นายอนุพงษ์ นิกุลกาญจน์	ผู้ช่วยนักวิเคราะห์นโยบายและแผน
๖๐. นางสาวกัลยา ชุมแสง	ผู้ช่วยนักวิเคราะห์นโยบายและแผน
๖๑. นายชาญชัย วงศ์ภูมิเมือง	พนักงานขับเครื่องจักรกลขนาดเบา
๖๒. นายอาทิตย์ เนืองลี	ผู้ช่วยนายช่างเครื่องกล
๖๔. นายจิรวุฒิ สุทธิสอน	ผู้ช่วยนายช่างเครื่องกล

๖๕. นายวัชร แวกจันทิก	ผู้ช่วยนายช่างเครื่องกล
๖๖. นายพงศ์ธร ตั้งตระกูล	ผู้ช่วยเจ้าหน้าที่บันทึกข้อมูล
๖๗. นางสาวปิ่นภาศร หล้าชุย	ผู้ช่วยเจ้าพนักงานการเงินและบัญชี
๖๘. นางสาวพรทิพย์ คันธเจริญ	ผู้ช่วยเจ้าพนักงานการเงินและบัญชี
๖๙. นางสาวยุวลักษณ์ หัตถ์คำหมื่น	ผู้ช่วยเจ้าพนักงานการเงินและบัญชี
๗๐. นางสาวฉวีพร ผลจันทร์	ผู้ช่วยเจ้าพนักงานการเงินและบัญชี
๗๑. นางสาวศรัณย์พร ตะติชลา	ผู้ช่วยเจ้าพนักงานพัสดุ
๗๒. นางสาวสุรัสวดี เกื้อกุล	ผู้ช่วยเจ้าพนักงานพัสดุ
๗๓. นางสาวนิลุบล ดาจง	ผู้ช่วยเจ้าพนักงานธุรการ
๗๔. นางสาวจุลยวรรณ์ เชื้อคำจันทร์	ผู้ช่วยเจ้าพนักงานธุรการ
๗๕. นางสาวสุณีรัตน์ เชื้อคำจันทร์	ผู้ช่วยเจ้าพนักงานธุรการ
๗๖. นายสรรเสริญ ทิมแดง	ผู้ช่วยเจ้าพนักงานธุรการ
๗๗. นายเฉลิมพงศ์ บุญไชยศรี	ผู้ช่วยเจ้าพนักงานธุรการ
๗๘. นายภัทรพงษ์ โพธิจันทร์	ผู้ช่วยเจ้าพนักงานธุรการ
๗๙. นางสาวปิยะวรรณ ลัมมนา	ผู้ช่วยเจ้าพนักงานธุรการ
๘๐. นายบัญชา ชัยชิต	ผู้ช่วยเจ้าพนักงานธุรการ
๘๑. นางสาวมณีรัตน์ แสนโสภา	ผู้ช่วยเจ้าพนักงานธุรการ
๘๒. นางสาวพิศมัย โล่ห์คำ	ผู้ช่วยเจ้าพนักงานธุรการ
๘๓. นายพลากร เมืองฮาม	พนักงานขับรถยนต์
๘๔. นายปิยะวัฒน์ ปัดมานัด	พนักงานขับรถยนต์
๘๕. นายวีระวัฒน์ บรรจง	พนักงานขับรถยนต์
๘๖. นายสุพล หล้าชุย	พนักงานขับรถยนต์
๘๗. นายนันธวัฒน์ ตูสกาศ	พนักงานขับรถยนต์
๘๘. นายนิรุทธิ์ คุณธรรม	พนักงานขับรถยนต์
๘๙. นายบุญเหลือ นาราชฎ์	พนักงานขับรถยนต์
๙๐. นายทองศักดิ์ ทองพูล	พนักงานขับรถยนต์
๙๑. นายชวลิต หาญเสนา	พนักงานขับรถยนต์
๙๒. นายสถิต โคตสี	พนักงานขับรถยนต์
๙๓. นางสาวเพ็ญภา ชางฉิ่ง	คนงานทั่วไป
๙๔. นายสิทธิชัย สิงห์พิลา	คนงานทั่วไป
๙๕. นายนฤพล วันตา	คนงานทั่วไป
๙๖. นายจุฑา สาปิตุ	คนงานทั่วไป
๙๗. นางสาวอลิษา มหาธรรม	คนงานทั่วไป
๙๘. นายคำไหล คำกาบ	คนงานทั่วไป



๙๙. นางสาววิไลรัตน์ โทวะดี	คนงานทั่วไป
๑๐๐. นางสาวสุรรัตน์ สุขโข	คนงานทั่วไป
๑๐๑. นางสาวนัฐติกา บึงกาญจนา	คนงานทั่วไป
๑๐๒. นางสาวสุพัตรา อุ๋นวงศ์	คนงานทั่วไป
๑๐๓. นางอ้อ रिมีไธสง	คนงานทั่วไป
๑๐๔. นางสาวจิตตรา เหง้าโสภา	คนงานทั่วไป
๑๐๕. นางสาววันเพ็ญ ทองโคตร	คนงานทั่วไป
๑๐๖. นางสาวน้อมอนงค์ ประวิเศษ	คนงานทั่วไป
๑๐๗. นางสาววิภาภรณ์ เกษงาม	คนงานทั่วไป
๑๐๘. นางสาวณัฐภา สวรรณพันธ์	คนงานทั่วไป
๑๐๙. นายพรหมลิขิต อุ๋นหล้า	คนงานทั่วไป
๑๑๐. นายสุริยะพงศ์ บุญประเสริฐ	คนงานทั่วไป
๑๑๑. นายผจญภัย สุภาสัย	คนงานทั่วไป
๑๑๒. นางสาวสุระตรี ปากดี	คนงานทั่วไป
๑๑๓. นางสาวสุพัตรา ลุนอุบล	คนงานทั่วไป
๑๑๔. นางสาวอันธิกา ประเสริฐสังข์	คนงานทั่วไป
๑๑๕. นางสาวนันทวัน พลศรี	คนงานทั่วไป
๑๑๖. นางสาวพิญญามาศ จำปาศรี	คนงานทั่วไป
๑๑๗. นางสาวมจรุส คุณธรรม	คนงานทั่วไป
๑๑๘. นายณรงค์ ทองปัญญา	คนงานทั่วไป
๑๑๙. นายกฤษณ คนขยัน	คนงานทั่วไป
๑๒๐. นายธัญธร ภูชนิด	คนงานทั่วไป
๑๒๑. นายณัฐพล บุญอุ้ม	คนงานทั่วไป
๑๒๒. นายสุรพล เลบ้านแท่น	คนงานทั่วไป
๑๒๓. นายชวลิต บุทศรี	คนงานทั่วไป
๑๒๔. นายธนะวัฒน์ สันโคตร	คนงานทั่วไป
๑๒๕. นายพนมกร บุบโพสรส	คนงานทั่วไป
๑๒๖. นายกิตติชัย ตงวัฒนากร	คนงานทั่วไป
๑๒๗. นางสาวศศิธร ลุนลี	คนงานทั่วไป
๑๒๘. นางสาวธนาภรณ์ พหลทัฬ	คนงานทั่วไป
๑๒๙. นายวุฒิชัย แสงสว่าง	คนงานทั่วไป
๑๓๐. นายนิรันดร์ บุตุวาระ	คนงานทั่วไป
๑๓๑. นางสาวนุศรา คำปัญญา	คนงานทั่วไป
๑๓๒. นางสาวแพรวพรรณ อ่อนจันทร์	คนงานทั่วไป
๑๓๓. นายชัยวัฒน์ แสนจันทร์	คนงานทั่วไป

๑๓๔. นายสุรัชต์ แสนรักษ์

คนงานทั่วไป

๑๓๕. นางโฮม จันทร์เพ็ง

ภารโรง

### วิทยากร

๑๓๖. นายพอนันต์ รักษาศรี

๑๓๗. ผศ.ณิชากร วงศ์สุวรรณค์

๑๓๘. นายภาทรดร สอนรอด

๑๓๙. นางสาวชวพร รุ่งสุวรรณสกุล

๑๔๐. นายสมาน ถวิลกิจ

๑๔๑. นางสาววณีย์ อินทรรักษ์

๑๔๒. นางสาวปวีรีศา ชูชัย

๑๔๓. นางกฤติยาณี ยี่นกระโทก

๑๔๔. นายกฤษสิญจ์ ธนศภานุพงศ์

๑๔๕. นายณัฐ อัครวิทน์ธนา

แบบประเมินโครงการฝึกอบรมสัมมนาและศึกษาดูงาน คณะผู้บริหาร ข้าราชการและพนักงาน  
จ้างองค์การบริหารส่วนจังหวัดบึงกาฬ ประจำปีงบประมาณ พ.ศ. ๒๕๖๒

ในการประเมินความพึงพอใจ ของผู้เข้าร่วมโครงการฝึกอบรมสัมมนาฯ เพื่อจะได้นำผลการประเมินที่ได้รับมา  
พัฒนาให้ดียิ่งขึ้น ดังรายละเอียดต่อไปนี้

**แบบประเมินฉบับนี้มีทั้งหมด ๓ ตอน ดังนี้**

ตอนที่ ๑ คำถามข้อมูลทั่วไปของผู้ตอบแบบประเมิน

ตอนที่ ๒ คำถามเกี่ยวกับความพึงพอใจ

ตอนที่ ๓ ข้อเสนอแนะหรือข้อคิดเห็น

**ตอนที่ ๑ คำถามข้อมูลทั่วไปของผู้ตอบแบบประเมิน**

ข้อมูลทั่วไปของผู้ตอบแบบประเมิน	จำนวน (คน)	ร้อยละ
<b>◆ เพศ</b>		
ชาย	๖๐	๔๗.๒๔%
หญิง	๖๗	๕๒.๗๖%
<b>◆ หน่วยงานที่สังกัด</b>		
สำนักปลัดฯ		
- ฝ่ายบริหารงานทั่วไป	๒๘	๒๒.๐๕%
- ฝ่ายบริหารงานบุคคล	๑๔	๑๑.๐๒%
- ฝ่ายนิติการและการพาณิชย์	๘	๖.๓๐%
กองกิจการสภาฯ	๒	๑.๕๗%
กองแผนและงบประมาณ	๑๒	๙.๕๔%
กองคลัง	๑๘	๑๔.๑๗%
กองช่าง	๒๖	๒๐.๔๗%
กองการศึกษา ศาสนา และวัฒนธรรม	๖	๔.๗๒%
กองพัสดุและทรัพย์สิน	๑๒	๙.๕๕%
หน่วยตรวจสอบภายใน	๑	๐.๗๙%
<b>◆ อายุ</b>		
๒๐ - ๓๐ ปี	๕๕	๔๓.๓๑%
๓๑ - ๔๐ ปี	๕๑	๔๐.๑๖%
๔๑ - ๕๐ ปี	๒๗	๑๕.๗๕%
มากกว่า ๕๐ ปี	๑	๐.๗๙%

ข้อมูลทั่วไปของผู้ตอบแบบประเมิน	จำนวน (คน)	ร้อยละ
<b>◆ ระดับการศึกษาสูงสุด</b> ต่ำกว่าปริญญาตรี ปริญญาตรี สูงกว่าปริญญาตรี	๒๘ ๙๑ ๘	๒๒.๐๕% ๗๑.๖๕% ๖.๓๐%
<b>◆ ตำแหน่งปัจจุบัน</b> ผู้บริหาร ข้าราชการ พนักงานจ้างตามภารกิจ พนักงานจ้างทั่วไป	๐ ๓๒ ๕๑ ๔๔	๐.๐๐% ๒๕.๒๐% ๔๐.๑๖% ๓๔.๖๕%
<b>◆ อายุราชการ</b> น้อยกว่า ๑ ปี ๑-๕ ปี ๖-๑๐ ปี มากกว่า ๑๐ ปี ขึ้นไป	๒๕ ๗๖ ๑๘ ๘	๑๙.๖๙% ๕๙.๘๔% ๑๔.๑๗% ๖.๓๐%

**ตอนที่ ๒ คำถามเกี่ยวกับความพึงพอใจ**  
**ด้านวิทยากร**

ด้านวิทยากร	ค่าเฉลี่ย	ค่าเบี่ยงเบน	ระดับความสำคัญ
๑. การถ่ายทอดความรู้ของวิทยากรมีความชัดเจน	๔.๖๔	๐.๕๑	มากที่สุด
๒. ความสามารถในการอธิบายเนื้อหา/การใช้สื่อ/ภาษาที่เข้าใจง่าย	๔.๕๙	๐.๕๓	มาก
๓. การเชื่อมโยงเนื้อหาในการฝึกอบรมและดำเนินกิจกรรม	๔.๕๘	๐.๔๙	มาก
๔. มีความครบถ้วนของเนื้อหาในการฝึกอบรม	๔.๔๗	๐.๕๖	มาก
๕. การใช้เวลาตามที่กำหนดไว้	๔.๔๑	๐.๖๒	มาก
๖. การตอบข้อซักถามในการฝึกอบรม	๔.๔๗	๐.๖๐	มาก

วิทยากร แสดงค่าเฉลี่ยด้านวิทยากร พบว่าผู้ตอบแบบสอบถามมีระดับความสำคัญอยู่ในระดับมากที่สุด ( $\bar{x} = ๔.๖๔$ ) ระดับความสำคัญเรียงลำดับดังนี้ การถ่ายทอดความรู้ของวิทยากรมีความชัดเจน มีความสำคัญในระดับมากที่สุด ( $\bar{x} = ๔.๖๔$ ), ความสามารถในการอธิบายเนื้อหา/การใช้สื่อ/ภาษาที่เข้าใจง่าย มีความสำคัญในระดับมาก ( $\bar{x} = ๔.๕๙$ ), การเชื่อมโยงเนื้อหาในการฝึกอบรมและดำเนินกิจกรรม มีความสำคัญในระดับมาก ( $\bar{x} = ๔.๕๘$ ), มีความครบถ้วนของเนื้อหาในการฝึกอบรม มีความสำคัญในระดับมาก ( $\bar{x} = ๔.๔๗$ ), การตอบข้อซักถามในการฝึกอบรม มีความสำคัญในระดับมาก ( $\bar{x} = ๔.๔๗$ ) และการใช้เวลาตามที่กำหนดไว้ มีความสำคัญในระดับมาก ( $\bar{x} = ๔.๔๑$ ) ตามลำดับ

ด้านสถานที่ / ระยะเวลา / อาหาร

ด้านสถานที่ / ระยะเวลา / อาหาร	ค่าเฉลี่ย	ค่าเบี่ยงเบน	ระดับความสำคัญ
๑. สถานที่สะอาดและมีความเหมาะสม	๔.๔๒	๐.๕๘	มาก
๒. ความพร้อมของอุปกรณ์โสตทัศนูปกรณ์	๔.๔๔	๐.๕๔	มาก
๓. ระยะเวลาในการฝึกอบรมมีความเหมาะสม	๔.๔๔	๐.๖๓	มาก
๔. อาหาร มีความเหมาะสม	๔.๒๒	๐.๗๕	มาก

จากด้านสถานที่ / ระยะเวลา / อาหาร แสดงค่าเฉลี่ยด้านสถานที่ / ระยะเวลา / อาหาร พบว่าผู้ตอบแบบสอบถามมีระดับความสำคัญอยู่ในระดับมาก ( $\bar{x} = ๔.๔๔$ ) ระดับความสำคัญเรียงลำดับดังนี้ ระยะเวลาในการฝึกอบรมมีความเหมาะสม มีความสำคัญในระดับมาก ( $\bar{x} = ๔.๔๔$ ), ความพร้อมของอุปกรณ์โสตทัศนูปกรณ์ มีความสำคัญในระดับมาก ( $\bar{x} = ๔.๔๔$ ), สถานที่สะอาดและมีความเหมาะสม มีความสำคัญในระดับมาก ( $\bar{x} = ๔.๔๒$ ) และอาหารมีความเหมาะสม มีความสำคัญในระดับมาก ( $\bar{x} = ๔.๒๒$ ) ตามลำดับ

ด้านความรู้ความเข้าใจ

ด้านความรู้ความเข้าใจ	ค่าเฉลี่ย	ค่าเบี่ยงเบน	ระดับความสำคัญ
๑. ความรู้ ความเข้าใจในเรื่องนี้ <u>ก่อน</u> การอบรม	๓.๕๑	๐.๙๘	มาก
๒. ความรู้ ความเข้าใจในเรื่องนี้ <u>หลัง</u> การอบรม	๔.๖๒	๐.๕๑	มากที่สุด

จากด้านความรู้ความเข้าใจ แสดงค่าเฉลี่ยด้านความรู้ความเข้าใจ พบว่าผู้ตอบแบบสอบถามมีระดับความสำคัญอยู่ในระดับมากที่สุด ( $\bar{x} = ๔.๖๒$ ) ระดับความสำคัญเรียงลำดับดังนี้ ความรู้ ความเข้าใจในเรื่องนี้ หลัง การอบรม มีความสำคัญในระดับมากที่สุด ( $\bar{x} = ๔.๖๒$ ) และความรู้ ความเข้าใจในเรื่องนี้ ก่อน การอบรม มีความสำคัญในระดับมาก ( $\bar{x} = ๓.๕๑$ ) ตามลำดับ

ด้านการนำความรู้ไปใช้

ด้านการนำความรู้ไปใช้	ค่าเฉลี่ย	ค่าเบี่ยงเบน	ระดับความสำคัญ
๑. สามารถนำความรู้ที่ได้รับไปประยุกต์ใช้ในการปฏิบัติงานได้	๔.๕๒	๐.๕๗	มากที่สุด
๒. มีความมั่นใจและสามารถนำความรู้ที่ได้รับไปใช้ได้	๔.๕๐	๐.๕๖	มากที่สุด
๓. คาดว่าสามารถนำความรู้ไปเผยแพร่ถ่ายทอดได้	๔.๔๖	๐.๖๑	มาก

จากด้านการนำความรู้ไปใช้ แสดงค่าเฉลี่ยด้านการนำความรู้ไปใช้ พบว่าผู้ตอบแบบสอบถามมีระดับความสำคัญอยู่ในระดับมากที่สุด ( $\bar{x} = ๔.๕๒$ ) ระดับความสำคัญเรียงลำดับดังนี้ สามารถนำความรู้ที่ได้รับไปประยุกต์ใช้ในการปฏิบัติงานได้ มีความสำคัญในระดับมากที่สุด ( $\bar{x} = ๔.๕๒$ ), มีความมั่นใจและสามารถนำความรู้ที่ได้รับไปใช้ได้

มีความสำคัญในระดับมากที่สุด ( $\bar{x} = ๔.๕๐$ ), และคาดว่าสามารถนำความรู้ไปเผยแพร่/ถ่ายทอดได้ มีความสำคัญในระดับมากที่สุด ( $\bar{x} = ๔.๔๖$ ) ตามลำดับ

การวิเคราะห์ข้อมูลความพึงพอใจของโครงการฝึกงานอบรมสัมมนาเพื่อพัฒนาบุคลากรฯ ในการตอบแบบสอบถามความคิดเห็นมีทั้งหมด ๕ ระดับ คือ

#### ระดับความพึงพอใจ

มากที่สุด	มีค่าเป็น	๕
มาก	มีค่าเป็น	๔
ปานกลาง	มีค่าเป็น	๓
น้อย	มีค่าเป็น	๒
น้อยที่สุด	มีค่าเป็น	๑

#### เกณฑ์ที่ใช้ในการวิเคราะห์ระดับความพึงพอใจและแปลผลข้อมูลดังนี้

ค่าเฉลี่ยตั้งแต่ ๔.๕๐-๕.๐๐	หมายถึง มีความพึงพอใจในระดับมากที่สุด
ค่าเฉลี่ย ๓.๕๐-๔.๔๙	หมายถึง มีความพึงพอใจในระดับมาก
ค่าเฉลี่ย ๒.๕๐-๓.๔๙	หมายถึง มีความพึงพอใจในระดับปานกลาง
ค่าเฉลี่ย ๑.๕๐-๒.๔๙	หมายถึง มีความพึงพอใจในระดับน้อย
ค่าเฉลี่ยต่ำกว่า ๑.๕๐	หมายถึง มีความพึงพอใจในระดับน้อยที่สุด

#### สัญลักษณ์ที่ใช้ในการวิเคราะห์ข้อมูลสัญลักษณ์ที่ใช้ในการวิเคราะห์ข้อมูล

กำหนดความหมายของสัญลักษณ์ที่ใช้ในการวิเคราะห์ข้อมูลดังนี้

$\bar{X}$  แทน ค่าเฉลี่ยของคะแนน

S.D แทน ค่าเบี่ยงเบนมาตรฐาน

#### ตอนที่ ๓ ข้อเสนอแนะหรือข้อคิดเห็น

##### สรุปข้อเสนอแนะ

- ผู้ตอบแบบสอบถามเห็นว่า เป็นโครงการ/กิจกรรม ที่ดีต่อองค์กร ในการเพิ่มประสิทธิภาพปฏิบัติงานและการเสริมสร้างความรักสามัคคีในองค์กรและเห็นควรจัดโครงการ/กิจกรรมแบบนี้ทุกปีและควรเพิ่มเนื้อหาการฝึกอบรมเกี่ยวกับวิชาการความรู้สลับกิจกรรมสันทนาการ

- วิทยากรมีความรู้ความสามารถและดำเนินกิจกรรมต่างๆ ได้ดีและควรให้ทุกคนเข้าร่วมโครงการ/กิจกรรม โดยเฉพาะผู้บังคับบัญชาแต่ละกอง

- ในเรื่องสถานที่การจัดฝึกอบรม เห็นว่าไกลเกินไปและควรจัดหาและควรจัดรถที่ใช้ในการเดินทางให้มีคุณภาพและปลอดภัยด้วย

- ในการจัดโครงการ/กิจกรรม ที่มีผู้เข้าร่วมโครงการจำนวนมากควรมีการแจ้งและให้คำแนะนำเกี่ยวกับการประพฤติปฏิบัติตนให้เหมาะสมกับสถานที่ และการควบคุมพฤติกรรมอันจะมีผลต่อภาพลักษณ์ขององค์กรด้วย

ประมวลภาพกิจกรรม

โครงการฝึกอบรมสัมมนาและศึกษาดูงานคณะผู้บริหาร ข้าราชการ และพนักงานจ้าง  
องค์การบริหารส่วนจังหวัดบึงกาฬ ประจำปีงบประมาณ พ.ศ. ๒๕๖๒  
ระหว่างวันที่ ๑๙ - ๒๔ พฤษภาคม ๒๕๖๒ ณ จังหวัดจันทบุรี



พิธีเปิดโครงการฝึกอบรมสัมมนาฯ การบรรยาย “การบริหารจัดการบ้านเมืองที่ดี”  
โดย นายนิพนธ์ คนขยัน นายกองค้การบริหารส่วนจังหวัดบึงกาฬ







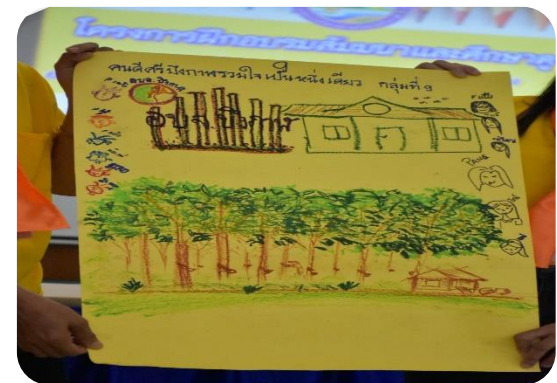
“การเพิ่มประสิทธิภาพในการทำงาน เพื่อความเป็นเลิศขององค์กร”

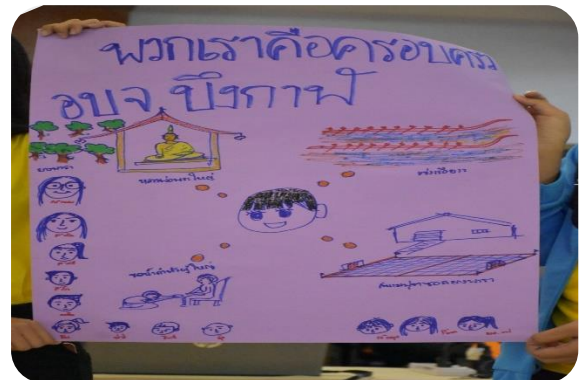
โดย นายพนันต์ รักษาศรี ผู้อำนวยการศูนย์พัฒนาสมรรถนะทรัพยากรบุคคลและทีมงานวิทยากร  
วันที่ ๒๑ พฤษภาคม ๒๕๖๒ (เช้า)

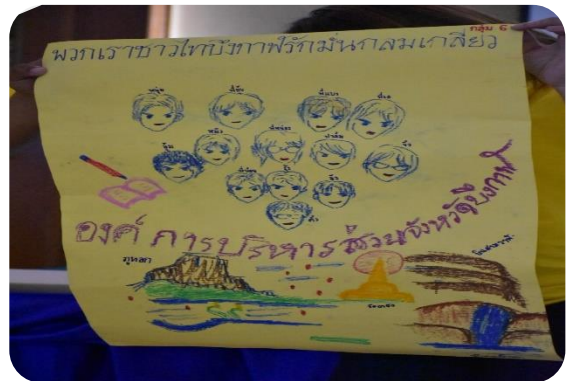


















“การเพิ่มประสิทธิภาพในการทำงาน เพื่อความเป็นเลิศขององค์กร”

โดย นายพนันต์ รักษาศรี ผู้อำนวยการศูนย์พัฒนาสมรรถนะทรัพยากรบุคคลและทีมงานวิทยากร  
วันที่ ๒๑ พฤษภาคม ๒๕๖๒ (บ่าย)





กิจกรรม Walk Ralk





## สถานี สามัคคีร่วมมือ

- 👍 การวางแผน
- 👍 การโอนอ่อนผ่อนตาม
- 👍 ความสามัคคี
- 👍 ความรอบคอบ

สถานี ที่ 2  
ลำเดียวพลข้ามแดน





## สถานี ดำเลียงพลข้ามแดน

- 👍 ความสามัคคี
- 👍 ความเสียสละ
- 👍 การให้เกียรติซึ่งกันและกัน
- 👍 การร่วมแรงร่วมใจ

สถานี ที่ 3  
มุ่งมั่น...ตั้งใจ



สถานี มุ่งมั่น...ตั้งใจ

- 👍 การมีสติ มีสมาธิ
- 👍 การโอนอ่อนผ่อนตาม
- 👍 ความสามัคคี
- 👍 ความละเอียดรอบคอบ

➡

สถานี ที่ 4  
ร่วมด้วย...ช่วยกัน







## สถานี ร่วมด้วยช่วยกัน

- 👍 ความมุ่งมั่น - พยายาม
- 👍 ความอดทน
- 👍 ผู้นำ - ผู้ตามที่ดี
- 👍 ความสามัคคี

สถานี ที่ 5  
ระดมความคิดพิชิตงาน





## สถานี ระดมความคิดพิชิตงาน



การเสียสละ



การจัดลำดับความสำคัญ



การวางแผน



ความสามัคคี















## ศึกษาดูงาน

ณ โครงการศูนย์พัฒนาไม้ผลตามพระราชดำริจันทบุรี บ้านทุ่งไตนด ตำบลท่าหลวง อำเภอท่ามะขาม จังหวัดจันทบุรี  
ที่มาของโครงการ

ก่อเกิดจากในปี พ.ศ. ๒๕๒๑ พระบาทสมเด็จพระปรมินทรมหาภูมิพลอดุลยเดช มีพระราชดำริว่า “ในอนาคตจะมีการขยายการทำสวนผลไม้เพิ่มขึ้นอีกจำนวนมาก ถึงแม้จังหวัดจันทบุรีจะมีปริมาณฝนมาก จำนวนวันที่ฝนตกกว่าครึ่งปี จนเกิดน้ำไหลหลากท่วมจังหวัดจันทบุรีเป็นประจำ แต่ฤดูแล้งจะขาดน้ำ” จึงมีพระราชกระแสรับสั่ง “ให้คณะทำงานโครงการพัฒนาตามพระราชดำริ สำรวจพื้นที่และพระราชทานทรัพย์ส่วนพระองค์จัดซื้อที่ดินสวนไม้ผล ซึ่งมีลาคลองพาดผ่าน พื้นที่ ในอำเภอมะขาม จำนวน ๑๐๙ ไร่ เพื่อเตรียมวางโครงการก่อสร้างอ่างเก็บน้ำขนาดเล็กไว้เป็นตัวอย่างต่อมาในปี พ.ศ. ๒๕๒๔ พระบาทสมเด็จพระเจ้าอยู่หัว มีพระราชดำริกับคณะทำงานโครงการพัฒนาตามพระราชดำริ “ให้ตั้งศูนย์ศึกษาพัฒนาไม้ผล ให้เป็นตัวอย่างในการประกอบอาชีพแก่ราษฎร และสร้างแหล่งน้ำไว้ใช้ในฤดูแล้ง โดยแบ่งพื้นที่ออกเป็นสวนผลไม้ จำนวน ๖๐ ไร่ สระเก็บน้ำ จำนวน ๑๒ ไร่ และพื้นที่ว่างเปล่าจำนวน ๓๗ ไร่ เพื่อทำการศึกษา ทดลองทางการเกษตร”

### ที่ตั้งของโครงการ

ตั้งอยู่ที่บ้านทุ่งไตนด หมู่ที่ ๘ ตำบลท่าหลวง อำเภอมะขาม จังหวัดจันทบุรี มีเนื้อที่ประมาณ ๑๐๙ ไร่

### สิ่งที่น่าสนใจภายในโครงการ

ถึงแม้ว่าจะเป็สวนผลไม้ธรรมดา แต่ก็เป็สวนผลไม้ที่มีบรรยากาศสวยงาม มีสระน้ำธรรมชาติ รมรื่นไปด้วยแปลงผลไม้หลากหลายชนิด ไม่ว่าจะเป็นเงาะ, มังคุด, ทุเรียน, ลำไย, สละ, และลองกอง โดยเฉพาะทุเรียนพันธุ์โบราณ ซึ่งเป็นพันธุ์พื้นเมืองของจังหวัดจันทบุรี



และยังมีการเลี้ยงหมู เลี้ยงปลา รวมทั้งชั้นโรง แผลงตระกูลผึ้งที่เป็นทั้งผู้ช่วยผสมเกสรผลไม้ และเป็นแหล่งผลิตน้ำผึ้งให้ได้ชมกันด้วย



โดยเฉพาะในช่วงฤดูผลไม้ ทางโครงการฯ จะเปิดให้เข้าเยี่ยมชมและชิมผลไม้ปลอดสารพิษกันสด ๆ ถึงในสวน ถ้าลูกไหนสูงกอมกำลังกิน ก็จะสามารถเด็ดสด ๆ จากต้นกินกันได้เลย โดยไม่ต้องกลัวเรื่องของสารเคมี ใครที่ชอบกินผลไม้จะต้องถูกใจ ด้วยรสชาติผลไม้ที่นี้จะมีความหวานหอมมากกว่าที่อื่น ๆ เพราะมีการดูแลรักษาอย่างพิถีพิถันทำการเกษตรแบบอินทรีย์ ๑๐๐% สิ่งพิเศษมาก ๆ ของที่นี้ ก็คือ มีการผสมพันธุ์ทุเรียนสำเร็จ และกรมวิชาการเกษตร ได้รับรองให้เป็นพันธุ์แนะนำ เมื่อวันที่ ๙ ตุลาคม ๒๕๕๙ โดยมีตัวกันทั้งหมด ๙ สายพันธุ์ ดังนี้

### ๑. พันธุ์จันทบุรี ๑ ลูกผสมระหว่างพันธุ์แม่ชะนี กับพันธุ์พ่อหมอนทอง ลักษณะเด่น

- อายุการเก็บเกี่ยวสั้น ระหว่าง ๙๙-๑๑๐ วัน หลังดอกบาน
- น้ำหนักผลปานกลาง ระหว่าง ๒.๖๕-๓.๖๑ กิโลกรัม
- ความหนาเนื้อประมาณ ๐.๘๙ เซนติเมตร
- น้ำหนักเนื้อต่อน้ำหนักผลประมาณ ๒๑.๘๓ %
- เมล็ดลีบประมาณ ๔๐.๒๓ %
- ผลกลม ทรงผลสวย มีกลิ่นอ่อนมาก
- เนื้อสีเหลืองสวยสม่ำเสมอ
- รสชาติดี หวานมาก มันปานกลาง เนื้อละเอียดมาก
- การสุกของเนื้อสม่ำเสมอ เมื่อสุกเนื้อไม่เละ
- อายุการเก็บรักษาหลังเก็บเกี่ยวนาน (เนื้อคงสภาพได้นาน)
- 



### ๒. พันธุ์จันทบุรี ๒ ลูกผสมระหว่างพันธุ์แม่ชะนี กับพันธุ์พ่อพวงมณี ลักษณะเด่น

- อายุการเก็บเกี่ยวสั้นระหว่าง ๙๑-๑๐๐ วัน หลังดอกบาน
- น้ำหนักผล ระหว่าง ๑.๕๒-๒.๒๗ กิโลกรัม
- ความหนาเนื้อประมาณ ๐.๙๒ เซนติเมตร
- น้ำหนักเนื้อต่อน้ำหนักผลประมาณ ๑๕.๘๘ %
- เมล็ดลีบประมาณ ๓.๑๗ %
- ผลมีขนาดเล็ก รูปทรงรี ออกดอกเร็ว ติดผลง่าย
- รสชาติดี หวานและมันมาก
- เนื้อสีเหลืองส้ม ละเอียด และเหนียวปานกลาง



๓. พันธุ์จันบุรี ๓ ลูกผสมระหว่างพันธุ์แม่ก้านยาว กับพันธุ์พ่อชะนี

ลักษณะเด่น

- อายุการเก็บเกี่ยวสั้นระหว่าง ๘๗-๑๐๙ วัน หลังดอกบาน
- น้ำหนักผลปานกลาง ระหว่าง ๒.๕๔-๓.๖๗ กิโลกรัม
- ความหนาเนื้อประมาณ ๑.๐๕ เซนติเมตร
- น้ำหนักเนื้อต่อน้ำหนักผลประมาณ ๒๑.๗๘ %
- เมล็ดลีบประมาณ ๗.๘๔ %
- ผลกลม ออกดอกเร็ว ติดผลง่าย ทรงผลสวย
- รสชาติดี หวานและมันมาก มีกลิ่นแรง
- เนื้อสีเหลืองเข้ม ละเอียด และเหนียวปานกลาง



๔. พันธุ์จันบุรี ๔ ลูกผสมระหว่างพันธุ์แม่ก้านยาว กับพันธุ์พ่อหมอนทอง  
ลักษณะเด่น

- อายุการเก็บเกี่ยวปานกลางระหว่าง ๑๑๒-๑๑๖ วัน หลังดอกบาน
- น้ำหนักผลปานกลาง ระหว่าง ๒.๕๐-๓.๐๐ กิโลกรัม
- ความหนาเนื้อประมาณ ๑.๑๑ เซนติเมตร
- น้ำหนักเนื้อต่อน้ำหนักผลประมาณ ๒๗.๐๕ %
- เมล็ดลีบประมาณ ๒๘.๗๖ %
- ผลกลมรี ออกดอกง่าย ติดผลดี ทรงผลสวย มีกลิ่นอ่อน
- รสชาติดี มันมากกว่าหวาน
- เนื้อละเอียดและเหนียวมาก เมื่อสุกเนื้อไม่เละ
- อายุการเก็บรักษาหลังเก็บเกี่ยวนาน (เนื้อคงสภาพได้นาน)
- อาการแค้น เต่าเผา ไล่ชิม่น้อย



**๕. พันธุ์จันบุรี ๕ ลูกผสมของก้านยาวผสมปล่อยตามธรรมชาติ**

**ลักษณะเด่น**

- อายุการเก็บเกี่ยวสั้นระหว่าง ๑๐๐-๑๐๙ วัน หลังดอกบาน
- น้ำหนักผล ระหว่าง ๓.๒๑-๓.๔๒ กิโลกรัม
- ความหนาเนื้อประมาณ ๑.๒๐ เซนติเมตร
- น้ำหนักเนื้อต่อน้ำหนักผลประมาณ ๒๕.๓๕ %
- เมล็ดลีบประมาณ ๒๘.๐๗ %
- ผลกลม ออกดอกง่าย ผิวผลดี ทรงผลสวย
- รสชาติดี มันมากกว่าหวาน
- เนื้อสีเหลืองสวยสม่ำเสมอ



**๖. พันธุ์จันบุรี ๖ ลูกผสมระหว่างพันธุ์แม่ก้านยาว กับพันธุ์พ่อหมอนทอง**  
**ลักษณะเด่น**

- อายุการเก็บเกี่ยวปานกลางระหว่าง ๑๑๒-๑๑๘ วัน หลังดอกบาน
- น้ำหนักผลปานกลาง ระหว่าง ๓.๑๐-๓.๕๐ กิโลกรัม
- ความหนาเนื้อประมาณ ๑.๐๕ เซนติเมตร
- น้ำหนักเนื้อต่อน้ำหนักผลประมาณ ๓๑.๓๘ %
- เมล็ดลีบประมาณ ๒๑.๖๓ %
- ผลกลมแป้น ทรงผลสวย เนื้อสีเหลืองอ่อน
- รสชาติดี หวานและมันปานกลาง
- เนื้อละเอียดมาก เหนียวปานกลาง เมื่อสุกเนื้อไม่เละ
- อายุการเก็บรักษาหลังเก็บเกี่ยวนาน (เนื้อคงสภาพได้นาน)
- อาการแค้น เต่าเผา ไล่ชิม่น้อย



**๗. พันธุ์จันทุรี ๗ ลูกผสมระหว่างพันธุ์แม่ก้านยาว กับพันธุ์พ่อชะนี**

**ลักษณะเด่น**

- อายุการเก็บเกี่ยวสั้นระหว่าง ๙๐-๑๑๓ วันหลังดอกบาน
- น้ำหนักผลปานกลาง ระหว่าง ๑.๗๖-๒.๘๓ กิโลกรัม
- ความหนาเนื้อประมาณ ๐.๙๕ เซนติเมตร
- น้ำหนักเนื้อต่อน้ำหนักผลประมาณ ๑๙.๕๐%
- เมล็ดลีบประมาณ ๑๐.๐๐%
- ผลกลมรี ทรงผลสวย
- รสชาติดี มันมากกว่าหวาน
- เนื้อสีเหลืองเข้ม ละเอียดปานกลาง



**๘. พันธุ์จันทุรี ๘ ลูกผสมระหว่างพันธุ์แม่ชะนี กับพันธุ์พ่อหอมทอง**  
**ลักษณะเด่น**

- อายุการเก็บเกี่ยวปานกลางระหว่าง ๑๑๐-๑๑๗ วัน หลังดอกบาน
- น้ำหนักผลปานกลาง ระหว่าง ๑.๙๒-๒.๔๕ กิโลกรัม
- ความหนาเนื้อประมาณ ๑.๔๖ เซนติเมตร
- น้ำหนักเนื้อต่อน้ำหนักผลประมาณ ๓๘.๘๓%
- เมล็ดลีบประมาณ ๖๙-๘๙%
- เนื้อสีเหลืองอ่อน มีกลิ่นอ่อน
- รสชาติดี หวานและมันปานกลาง
- เนื้อละเอียดมาก เมื่อสุกเนื้อไม่เละ
- เปลือกบาง เนื้อหนา เมล็ดลีบสูง



**๘. พันธุ์จันทุรี ๙ ลูกผสมระหว่างพันธุ์แม่ชะนี กับพันธุ์พ่อหมอนทอง  
ลักษณะเด่น**

- อายุการเก็บเกี่ยวยาวระหว่าง ๑๓๗-๑๓๙ วัน หลังดอกบาน
- น้ำหนักผล ระหว่าง ๓.๓๓-๓.๕๓ กิโลกรัม
- ความหนาเนื้อประมาณ ๑.๓๐ เซนติเมตร
- น้ำหนักเนื้อต่อน้ำหนักผลประมาณ ๑๙.๐๑%
- เมล็ดลีบประมาณ ๔๑.๑๖%
- ออกดอกง่าย ติดผลดี ทรงผลสวย
- เก็บเกี่ยวผลผลิตปลายฤดู
- รสชาติดี มันมากกว่าหวาน
- เนื้อสีเหลืองอ่อน ละเอียดปานกลาง
- เมื่อสุกเนื้อไม่เละ







